

# VILLE JARDIN ORLÉANS, AUPRÈS DE SES ARBRES

187

AVRIL 2021

[orleans-metropole.fr](http://orleans-metropole.fr)

LA MAIRIE VOUS INFORME

Orléans.mairie

## À LA UNE PLAN D'URGENCE

SOS D'ÉTUDIANTS  
EN DÉTRESSE

## ACTU SANTÉ

L'OFFRE MÉDICALE  
S'ÉTOFFE ET SE STRUCTURE

## INFOGRAPHIE ACTION ÉDUCATIVE

"SORTIR L'ENFANT  
DE L'ÉCOLE DE LA RUE"

## SORTIR BALADES- DÉCOUVERTES

À L'HEURE DU PRINTEMPS



Orléans  
Mairie

# BOIGNY-SUR-BIONNE

DÉFISCALISATION  
**PINEL**  
ZONE B1

## OFFRE DÉMARRAGE TRAVAUX

\* OFFRE CORRESPONDANT À LA VALEUR DES FRAIS DE NOTAIRES ESTIMÉE À 2,5% DU PRIX DE VENTE TTC ET VALABLE POUR TOUT CONTRAT DE RÉSERVATION SIGNÉ AVANT LE 30 AVRIL.

**CONVERGENCE**

Boigny-sur-Bionne

**02 38 22 76 88**  
**neoximo.com**

CRÉATEUR  
D'ART  
DE VIVRE



**NEOXIMO**  
PROMOTEUR CONSTRUCTEUR

## L'ACTU VILLE

- 4 > À LA UNE : AIDE D'URGENCE AUX ÉTUDIANTS
- 6 > ILS-ELLES FONT L'ACTU
- 8 > PÊLE-MÊLE
- 12 > LA VILLE JARDIN PREND RACINE
- 16 > L'OFFRE MÉDICALE S'ÉTOFFE ET SE STRUCTURE
- 18 > ORLÉANS AUX CÔTÉS DES INTERMITTENTS
- 20 > PRÉVENTION ET RÉUSSITE  
"SORTIR L'ENFANT DE L'ÉCOLE DE LA RUE"
- 22 > BÉNÉVOLES DE LA RÉSERVE COMMUNALE

## LES QUARTIERS

- 26 > CENTRE-VILLE
- 28 > OUEST
- 30 > NORD
- 31 > EST
- 32 > SAINT-MARCEAU
- 34 > LA SOURCE

## LE MAG

- 36 > CULTURE : RESTEZ CONNECTÉS !
- 40 > BALADES-DÉCOUVERTES :  
À L'HEURE DU PRINTEMPS
- 45 > TRIBUNES LIBRES
- 46 > INFOS PRATIQUES

Photo de couverture  
© Jen Puyo

## édito



© JEAN PUYO

Chères Orléanaises, chers Orléanais,

Depuis 2001, partant de l'adage bien connu qu'il vaut mieux prévenir que guérir, nous avons très étroitement corrélié la lutte contre la délinquance des mineurs à la mise en place d'un dispositif de prévention et de réussite éducative, lourd, précis et exigeant. Et nous avons eu raison de le faire puisque les résultats sont là, probants et confirmés année après année. Le soutien à la parentalité, la lutte contre le décrochage scolaire et l'accompagnement des jeunes exposés à la délinquance restaurent une autorité et un cadre éducatif sur lesquels les jeunes en déshérence et souvent sans repères, peuvent s'appuyer pour retrouver le chemin de l'école, d'une formation ou d'un emploi.

Pour la mairie d'Orléans, il s'agit d'un engagement fort et structurant qui mobilise, chaque jour, agents, éducateurs, psychologues et parents, qui exige des passerelles étroites avec de nombreux partenaires institutionnels et associatifs, et qui est porté par un budget annuel conséquent de près de 7,5 millions d'euros. Mais les résultats sont là, et la très forte baisse de la délinquance, présentée lors du dernier conseil municipal – baisse de 82,7% de la délinquance de proximité entre 2001 et 2020 – nous conforte dans cette orientation et nous conduit à la poursuivre avec une détermination intacte.

D'autant que chacun peut se rendre compte que ce sujet de la délinquance des mineurs, en dehors même des questions de rivalités entre bandes qui surgissent de manière répétée, conserve une préoccupante actualité à l'échelle nationale. Les résultats de la politique de prévention et de réussite éducative orléanaise, loin de nous amener à l'auto-satisfaction, nous engagent à poursuivre, au quotidien, méthodiquement et patiemment, ce travail cousu-main mené depuis deux décennies.

**Serge Grouard,**  
Maire d'Orléans

### ... Pour contacter la rédaction :

**02 38 79 27 65**

- > PUBLICATION ÉDITÉE PAR LA MAIRIE D'ORLÉANS,  
DIRECTION INFORMATION - COMMUNICATION
- > RÉDACTRICE EN CHEF : ARMELLE DI TOMMASO
- > RÉDACTION ET SECRÉTARIAT DE RÉDACTION :  
ÉMILIE CUCHET, MICHAËL SIMON, MARYLINE  
PRÉVOST, LÉA BOUQUEROT, ANAÏS RAMBAUD  
ET CAMILLE JAUNET
- > PHOTOGRAPHIE : JÉRÔME GRELET ET JEAN PUYO
- > CRÉATION GRAPHIQUE : LAURE SCIPION
- > RÉGIE PUBLICITAIRE : OUEST EXPANSION
- > IMPRESSION : SIEP - TIRAGE 62 000 EXEMPLAIRES



Orléans et sa métropole sur  
**Facebook, Twitter, Instagram**  
et [orleans-metropole.fr](http://orleans-metropole.fr)



Orléans.mag est  
disponible en version  
audio auprès de la Biblio-  
thèque sonore sur inscription au  
02 38 53 17 46 ou [45L@advbs.fr](mailto:45L@advbs.fr)



La société Ouest  
Expansion est notre  
régisseur publicitaire. Si vous  
êtes annonceur, contactez  
**Céline Lorin : 07 78 82 23 20**  
[celine.lorin@ouestexpansion.fr](mailto:celine.lorin@ouestexpansion.fr)



10-32-2813

L'Orléans.mag n°188 de mai sera  
disponible à partir du 3 mai 2021

# AGIR FACE À LA DÉTRESSE DES ÉTUDIANTS

❖ **URGENCE** ÉLOIGNÉS DE LEURS SALLES DE COURS DEPUIS DES MOIS, SANS EMPLOI, COUPÉS DE LEURS RELATIONS SOCIALES, DE NOMBREUX ÉTUDIANTS SONT DANS UNE SITUATION ALARMANTE, TANT SUR LE PLAN FINANCIER QUE PSYCHOLOGIQUE. POUR LEUR VENIR EN AIDE, LA VILLE A ACTIVÉ UN PLAN D'URGENCE ET CRÉÉ UNE PLATEFORME DE PARRAINAGE.

Les signaux, nombreux, plaident pour une action urgente et de proximité. Orléans, ville universitaire, vient d'engager un plan d'aides pour répondre aux difficultés financières, tout autant qu'à la souffrance psychologique des étudiants. Il comprend d'abord le versement de **subventions de 5 000 euros à deux associations** actives auprès des étudiants en difficulté : le **Secours populaire**, qui, dans son local de La Source, organise chaque semaine une distribution de produits alimentaires, et **O'sem** (Orléans soutient les étudiant.e.s du monde : <http://asso-osem.fr/>), à l'origine de distributions régulières de produits alimentaires et d'hygiène. Le 20 février dernier, par exemple, avec l'appui de la Ville et d'entreprises locales, O'sem a pu subvenir aux besoins de nombreux étudiants, aidée par des jeunes de l'école Jacques-Prévert de Saint-Jean-de-Braye qui avaient confectionné des cakes. L'expression de la solidarité de tout un territoire.

## Aides directes aux étudiants

Un **fonds de soutien de 20 000 euros** a, par ailleurs, été créé pour financer des aides directes (sous conditions de ressources) aux étudiants (jusqu'à 25 ans révolus) domiciliés à Orléans ou Orléanais effectuant des études en dehors de la commune. Ce coup de pouce, plafonné à 500 euros par étudiant, peut concerner le logement, mais aussi la santé, les transports ou encore l'achat de produits alimentaires et d'hygiène. Une commission d'attribution se charge, chaque semaine, d'instruire les demandes. Pour solliciter cette aide, les étudiants doivent adresser un e-mail à l'adresse suivante : [fonds-aides-etudiants-orleanais@orleans-metropole.fr](mailto:fonds-aides-etudiants-orleanais@orleans-metropole.fr), ou contacter le 02 38 68 46 89.

## Écoute et réconfort

Depuis le 1<sup>er</sup> mars, les étudiants qui le souhaitent peuvent également **avoir accès à un soutien psychologique**, auprès de professionnels, en présentiel (université, CCAS) ou par téléphone. Ils peuvent en bénéficier du lundi au vendredi, en contactant le 07 68 92 01 11. Et, depuis quelques jours, en partenariat avec l'université d'Orléans, le Crous d'Orléans-Tours et la fédération des associations étudiantes Ô Campus, la Ville a mis en place **un dispositif de parrainage via la plateforme Ôpe** (lire par ailleurs). ■

A. DI TOMMASO



© JEAN PUYO



© JEAN PUYO

## DE NOMBREUSES MARQUES DE SOUTIEN

Très attentives à la situation à laquelle sont confrontés les étudiants, Orléans Métropole et les 22 communes ont décidé de les soutenir, notamment, à travers le **remboursement d'un trimestre d'abonnement transports** (lire p. 25).

En partenariat avec le Lab'O Village by CA, Orléans Métropole offre aux étudiants un **accès aux espaces de coworking**, afin de les aider à sortir de l'isolement et à créer de nouveaux liens tout en travaillant dans un cadre agréable. Accès gratuit au réseau THD (fibre optique) et possibilité de déjeuner sur place (avec *food truck*, livraison ou en apportant son repas) en respectant le protocole sanitaire en vigueur.

→ Ouverture du Lab'O du lundi au jeudi de 8h30 à 17h30 et le vendredi de 8h30 à 17h.

→ Réservations à la demi-journée, par mail, à [accueilop@orleanspepinieres.fr](mailto:accueilop@orleanspepinieres.fr), ou par téléphone, au 02 3869 80 80 (sur présentation de la carte étudiant/d'un certificat de scolarité et d'une pièce d'identité à l'accueil du LAB'O).

→ Lire aussi, dans ce numéro, **les ateliers de cuisine solidaire de l'association RéSO**, p. 30.



**Le 20 février, avec le soutien de la Ville d'Orléans, une distribution de produits alimentaires et d'hygiène était organisée par O'Sem. Dans son local, à La Source, le Secours populaire réalise chaque semaine des distributions similaires, pour venir en aide aux étudiants dans la précarité.**



## Ôpe, pour redonner espoir aux étudiants

Mise en ligne il y a quelques jours, la plateforme Ôpe (Orléans parraine ses étudiants) ambitionne, elle aussi d'aider les jeunes à sortir du marasme en misant sur la formule du parrainage. L'idée est venue de ce double constat: «D'un côté, 83% d'étudiants touchés par la crise sanitaire, qui souffrent de précarité, d'isolement, de difficultés matérielles et psychologiques, de démotivation..., explique Fanny Picard, conseillère municipale chargée de la vie étudiante, elle-même étudiante à l'université d'Orléans. Et de l'autre, des habitants prêts à les aider mais qui ne savaient pas comment faire. Il nous fallait trouver un moyen de les mettre en relation, en toute sécurité.»

Étudiants et parrains/marraines sont invités à s'inscrire sur la plateforme Ôpe, en répondant à un questionnaire en ligne pour cibler leurs besoins, l'aide qui pourrait être apportée, mais aussi leur parcours, leurs centres d'intérêt... Ô Campus, fédération des associations étudiantes, se charge ensuite de faire coïncider les profils pour constituer des binômes, des «matches parfaits», avec l'objectif premier d'instaurer une relation de confiance mutuelle. «Il pourra s'agir de lien social, d'un chariot de courses ou bien d'une aide dans les démarches administratives, précise Fanny Picard. C'est à chaque binôme d'organiser la relation comme il le souhaite.» Et, à terme, cette plateforme, soutenue par l'université et le Crous d'Orléans Tours, «pourrait faciliter l'arrivée et l'intégration des nouveaux étudiants, avec des habitants qui leur serviraient de guide dans notre belle métropole.»

→ Pour devenir parrain ou demander un parrainage, rendez-vous sur la plateforme (accès et inscription totalement gratuits).

→ À écouter sur la chaîne YouTube Orléans Métropole: présentation du dispositif Ôpe avec Fanny Picard, conseillère municipale déléguée à la vie étudiante.

**"83% des étudiants sont touchés par la crise sanitaire", constate Fanny Picard, conseillère municipale déléguée à la Vie étudiante, et elle-même étudiante sur le campus d'Orléans.**



© JÉRÔME GRELET



© STIVIE GALNOT

## Didier Girauldon

### JEUNE HOMME MODERNE

Dynamique, moderne, curieux de tout, la tête dans les nuages mais les pieds sur terre, Didier Girauldon est une recrue de choix pour le département théâtre du Conservatoire d'Orléans. Diplômé du Conservatoire de Tours et de la Royal Holloway à Londres, l'enfant des eighties aux semelles de vent, qui se rêvait au départ médecin, s'est réinventé artiste, danseur, acrobate quelques années, et, surtout, viscéralement, comédien, metteur en scène et auteur. «*Tout jeune, j'ai d'abord découvert que théâtre rimait avec plaisir, pouvait aller de pair avec ouverture et transversalité, se souvient-il avec bonheur. Puis, grâce à la rencontre de Mario Gonzalez, figure majeure du masque et du clown, j'ai compris combien cet art était vivant et majeur, capable de créer un contact direct et fort avec le public.*»

Une passion qui n'a jamais quitté Didier Girauldon, parti «*vivre le théâtre*» aux quatre coins du monde, notamment en Louisiane et dans le Mississippi, de 2005 à 2008, pour créer des spectacles avec des jeunes de La Nouvelle-Orléans frappés par l'ouragan Katrina. Aujourd'hui, on le retrouve avec sa casquette de pédagogue à Orléans où il est, depuis octobre 2020, professeur d'enseignement artistique et coordinateur du département d'art dramatique du Conservatoire. «*Pour moi, tout le monde doit pouvoir y entrer, les élèves sont le cœur de l'école*», dit-il. Pour leur donner des ailes, Didier Girauldon travaille sur un grand projet : la création d'un cycle supérieur commun aux conservatoires d'Orléans, de Tours et de Blois. «*Ma volonté est aussi d'amplifier les partenariats avec les institutions – le CDNO, la Scène nationale d'Orléans... –, de créer encore plus de ponts, tout en creusant mes sujets de prédilection, le corps en jeu, les écritures contemporaines, les partenariats avec les auteurs vivants.*» ■

ÉMILIE CUCHET

## Dominique Borthelle

### TORRÉFACTEUR D'ÉMOTIONS

Au commencement, au XIX<sup>e</sup> siècle, il y avait une chocolaterie... devenue, dans les années 2000, un lieu culturel emblématique d'Orléans, le 108, «*torréfacteur de talents et d'émotions*». À sa tête depuis septembre, Dominique Borthelle, venu du monde associatif, ancien chargé de production, administrateur de compagnies dans le spectacle vivant, responsable de pôles culturels dans des agences régionales et départementales, directeur artistique-programmateur... «*Mon expérience "à 360 degrés" m'a permis de découvrir l'ensemble de l'écosystème culturel, sourit celui qui est, surtout, passionné par les artistes, par les rencontres. Dans l'ADN du 108, il y a cet aspect de manufacture, de gens qui créent, qui travaillent, qui produisent des choses ensemble. Ici, on ne dénombre pas moins de 40 structures, dont 25 structures résidentes. Je suis un peu le chef d'orchestre de tout cela!*» Lieu intermédiaire, tiers-lieu culturel et artistique, le 108 est un bouillon de culture où évoluent aussi bien des compagnies émergentes que d'autres, connues au niveau national, voire international. Il s'agit d'un espace, unique dans la ville, de production, de diffusion, de répétition, d'ateliers, d'expérimentation de tous les champs culturels (danse, musique, théâtre, cinéma, arts numériques, arts plastiques...). «*Je me rends compte que les Orléanais ne mesurent pas leur chance d'avoir un lieu comme le 108, souligne le directeur. D'ailleurs, l'extérieur nous l'envie, nous avons valeur de modèle.*» «*L'échange, le partage*» sont les clés de l'avenir pour Dominique Borthelle, qui compte travailler en confiance avec la municipalité et les autres structures culturelles d'Orléans. Son dernier projet en date : soutenir les jeunes artistes et créateurs en difficulté en créant le Fonds de production & de résidence d'urgence 108 °F. Il se traduira par une résidence au 108 et un accompagnement. Le 108 est à vous, emparez-vous-en! ■

ÉMILIE CUCHET

➔ <https://le108.org/chantiers/>  
Facebook: @le108lab



© ÉRICANE CRELET



© JÉRÔME GRELET

## Les Cycloposteurs

# AU SECOURS DES BIODÉCHETS

Anne Bignolas, Julien Lebrize et Cédric Blum ont des passions communes, parmi lesquelles le vélo et la préservation de l'environnement. Ensemble, ils ont fondé il y a quelques mois l'association les Cycloposteurs, qui se donne pour mission de récupérer les biodéchets de la métropole pour les valoriser en compost. « C'est absurde d'incinérer des déchets alimentaires, relève Julien. Nos poubelles orléanaises sont constituées à 47% de biodéchets, cela fait 26 000 tonnes par an, en comprenant le gaspillage alimentaire. Nous avons de gros progrès à faire ! » Dotés de vélos cargos, de biporteurs, Anne, Julien et Cédric vont sillonner l'Orléanais pour répondre aux besoins des restaurateurs, des professionnels ou encore des particuliers. Et ensuite ? « Nous devrions récupérer une parcelle du terrain des Groves, afin de traiter notre compost, explique Anne. Après cette opération, qui peut durer jusqu'à un an, l'idée est d'imaginer un cercle vertueux de retour à la terre, en passant par des agriculteurs et des producteurs locaux. » L'association est également en train de mettre en place des points d'apport volontaire pour les particuliers. Le premier sera installé dans un commerce du centre-ville orléanais d'ici peu. Un système d'abonnement devrait voir le jour. Pour aider les Cycloposteurs à démarrer leur activité – notamment pour leur permettre d'acheter un vélo cargo électrique et une remorque –, une campagne de crowdfunding vient d'être lancée sur la plateforme régionale Effervescence. Les coups de pouce sont attendus jusqu'à la fin mai ! ■

ANAÏS RAMBAUD

➔ À consulter, aussi : la rubrique « réduction des déchets », sur [orleans-metropole.fr](http://orleans-metropole.fr) (possibilité de s'abonner à la newsletter dédiée)

## On va au resto

# GASTRONOMIQUE ET NUMÉRIQUE

Comme beaucoup, Alexandre et Kilian ont été inspirés par la crise et les confinements, et tirent leur épingle du jeu. Ces deux étudiants en webmarketing de Poitiers ont fondé une page Facebook pour chaque grande ville de France, afin de mettre un coup de projecteur sur les restaurants. Ces derniers, à défaut de pouvoir ouvrir, sont nombreux à avoir mis en place des solutions de *click and collect* ou de livraison. « L'idée, c'était de leur permettre de s'exprimer et de centraliser leurs informations sur une même page, explique Kilian, à l'initiative de près de 200 groupes du type en France. En tout, nous avons 85 000 membres, dont environ un millier sur la page d'Orléans. »

Sur « On va au resto Orléans », lancée début novembre 2020, près de 20 établissements d'hôtellerie-restauration postent quotidiennement leurs menus. « Quand une publication est générée, cela crée automatiquement un référencement sur notre site Internet [onvauresto.fr](http://onvauresto.fr). Nous voulons que ce projet survive, même après la réouverture des restaurants », poursuit Kilian. Cet accompagnement numérique, bienveillant et audacieux, passe aussi par un coup de main pour solliciter le chèque numérique mis en place par le gouvernement pour les commerces. « C'est indispensable pour les restaurants de communiquer sur Internet », selon l'étudiant. Pour aider Alexandre et Kilian, des bénévoles orléanais mettent la main à la pâte et administrent la page Facebook. Rien que par solidarité, et par amour pour les restaurants orléanais ! ■

ANAÏS RAMBAUD

➔ <https://www.facebook.com/groups/OnVaAuResto.Orleans/>



# FÊTES DE JEANNE D'ARC 2021



Célébration en hommage à la libératrice d'Orléans il y aura, car « *je porte en tant que maire une sorte de responsabilité historique* », indiquait Serge Grouard lors du conseil municipal du 17 février. Mais la forme et l'ampleur, dépendantes de l'évolution de la situation sanitaire, restent à déterminer. La Mairie travaille sur plusieurs scénarios. « *Nous conserverions les trois événements symboliques*, a précisé Serge Grouard, *qui se dérouleraient dans des conditions de sécurité absolue* » : la remise de l'épée dans la cathédrale, la remise de l'Étendard sur la place Sainte-Croix (sans son et lumière) et le défilé du 8 Mai, symbole de la libération d'Orléans, moyennant un effectif et un parcours réduits. L'association Orléans Jeanne d'Arc étudie, elle, les options possibles autour du 1<sup>er</sup> mai, journée hommage de la jeunesse chrétienne.

➔ **Actualité des Fêtes de Jeanne d'Arc à suivre sur [orleans-metropole.fr](http://orleans-metropole.fr)**

## FABRIQUE OPÉRA

### WEST SIDE STORY EN 2022

Mythique! Malgré toutes les incertitudes qui planent sur les semaines et mois à venir pour le monde de la culture, Clément Joubert, directeur artistique de la Fabrique Opéra Val de Loire, opéra coopératif, a levé le voile sur le spectacle choisi pour 2022. Et, roulement de tambour... Ce sera le légendaire *West Side Story*, drame lyrique signé Leonard Bernstein qui s'est inspiré de la tragédie *Roméo et Juliette*. Impossible d'oublier les chorégraphies du film de 1961, classique aux 10 oscars. La magie sera transposée sur la scène du Zénith d'Orléans, avec Gaël Lépingle à la mise en scène, Ludovic Meunier à la scénographie et, nouvel arrivé dans l'aventure, Johan Nus à la chorégraphie. Les auditions des danseurs devraient

débuter au mois d'avril. Un nouveau rêve de la Fabrique Opéra qui fait du bien! ■

➔ **Rendez-vous les 23, 25, 26 et 27 mars 2022.**

➔ Pour rappel, *La Traviata* de Verdi, projet sur lequel la Fabrique Opéra travaille depuis deux ans, est prévue les 29 septembre, 1<sup>er</sup>, 2 et 3 octobre, au Zénith d'Orléans, si les conditions sanitaires le permettent.



## SORTIE LITTÉRAIRE CONFESSIONS D'UN HOMME HEUREUX



Artiste à fleur de peau et de mots, William Sheller, chanteur, musicien, auteur-compositeur, poète, sort son autobiographie écrite chez lui, à Ardon. *William* est sorti en librairie en mars, aux éditions des Équateurs. Installé dans le Loiret depuis vingt ans, William Sheller, 74 ans, y raconte son enfance, ses racines américaines, sa vie tumultueuse et sa carrière d'artiste. Une carrière marquée par des succès, par des tubes comme *Dans un vieux rock'n'roll, Oh!, J' cours tout seul* ou encore *Un homme heureux*, mais aussi par des soucis de santé, la lassitude des tournées. « *Plus jamais je ne chanterai, plus jamais je ne jouerai du piano. Je fais ma Greta Garbo* », dit-il. Et pourtant... Le prochain James Bond utilisera le tube de Dalida *Dans la ville endormie*, composé par Sheller...



PARIS 2024



# OUVERTURE DU CERCLE DES AMBASSADEURS

Déjà labellisée « Terre de jeux », candidate pour devenir centre de préparation et accueillir ainsi des délégations du monde entier sur son territoire, la ville d'Orléans affiche clairement sa volonté de s'associer aux JO de Paris, en 2024, et vient de passer à l'étape supérieure avec la création d'un « cercle d'ambassadeurs ».

Des champions d'hier, d'aujourd'hui ou en devenir, tous étroitement liés à la capitale régionale vont, durant les trois années qui nous séparent de l'événement planétaire, promouvoir l'image et la démarche de notre territoire, et faire que les Orléanais s'approprient et s'associent à cette grande fête du sport. Parmi eux : le basketteur Laurent Sciarra, la volleyeuse Victoria Ravva, l'ex-entraîneur de l'équipe de France féminine de football Laurent Bini, le judoka Stéphane Traïneau, la handballeuse Elena Polenova, le cycliste Florian Rousseau, tous placés sous le parrainage de David Douillet et de Nelson Monfort.

Toujours dans cette optique, la Ville s'est également engagée à aider financièrement des athlètes orléanais à fort potentiel, issus des sports individuels. Elle accordera ainsi un soutien aux « Espoirs », dont la liste reste encore à définir, ainsi qu'aux « Étoiles », candidats à la sélection pour les JO de 2024, comme Amaury Golitin et Lolasson Djhouan (athlétisme), Florent Coquegniot et Rémy Boullé (canoë), Adib El Sarakby (équitation), Justine Legrand (équitation), Cécilia Berder et Manon Brunet (escrime), ou Edgar Boulet (gymnastique). Cette liste n'est pas définitive.



## CULTURE

# CHALEUREUX, LE FONDS 108°F !

Tous solidaires ! Devant l'ampleur et la persistance de la crise sanitaire et son impact sur le monde culturel, le 108 a décidé de lancer, au mois de mars, le fonds 108°F – pour 108 degrés Fahrenheit – un fonds de production et de résidence d'urgence dédié au soutien des équipes artistiques et aux projets les plus fragilisés. Jeunes créateurs, équipes de petit format, projets et structures en développement, techniciens et autres corps de métiers associés, tout l'écosystème culturel peut être soutenu via ce fonds de solidarité. Il est ouvert aux candidatures spectacle vivant, film court & documentaire, arts visuels & plastiques, arts numériques, musique. Les lauréats seront retenus par un comité, en deux vagues distinctes : jusqu'au 2 avril 2021 inclus, puis jusqu'au 30 mai 2021 inclus. À la clé : une aide à la résidence – recherche/reprise/création – par la mise à disposition d'espaces et de moyens de travail au 108 et un apport aux rémunérations artistiques et techniques.

**108°F**  
Fonds de production & résidence Le 108  
d'urgence

➔ Si vous souhaitez soutenir le Fonds 108°F, c'est par ici : <https://www.helloasso.com/associations/le-108/collectes/fonds-108-f>

➔ Pour candidater au Fonds 108°F : <https://le108.org/chantier/108f/>

## AFFRANCHIES !

Maud Le Pladec, directrice du Centre chorégraphique national d'Orléans, a accepté d'être la marraine d'un programme original de mentorat féminin, lancé en février par la plateforme métiersculturecentre-val-de-Loire et le pôle régional Fraca-ma. Dans le spectacle vivant, le constat est sans appel : les inégalités femmes/hommes perdurent, même si Orléans peut se targuer d'avoir plusieurs femmes à la tête de structures prestigieuses comme Maud Le Pladec au CCNO, Séverine Chavrier au CDNO, et Olivia Voisin, directrice des musées d'Orléans. Affranchies ! a pour but de faciliter l'émergence de nouveaux talents, de renforcer la présence et la visibilité de femmes dans les métiers du spectacle vivant, de développer des connexions entre professionnelles pour renforcer leur réseau et impulser une transformation des pratiques professionnelles vers plus d'égalité et de parité au sein du spectacle vivant. Ainsi, huit binômes de femmes ont été constitués, avec dans chacun, une femme en responsabilité (direction, programmation, administration...) dont le but est d'accompagner une femme artiste ou technicienne débutante, issue de tous milieux artistiques confondus, sous la forme de mentorat.



➔ <https://metiersculture.fr> – Facebook : @affranchiescentrevld

## CINÉMA

### L'ORLÉANAISE LAURE CALAMY CÉSARISÉE

Immense bravo à Laure Calamy, césarisée pour son rôle dans *Antoinette dans les Cévennes*, sorti en 2020. Très émue, la « jeune provinciale » comme elle se décrit, a adressé le 12 mars 2021, lors de la 46<sup>e</sup> Cérémonie des César, un chaleureux message au centre dramatique national d'Orléans et au cinéma Les Carmes « où j'ai eu mes premières émotions ». L'actrice, qui a suivi sa scolarité à Olivet, puis au lycée Voltaire, à La Source, a gardé de solides attaches locales, comme elle l'indiquait au magazine OH Olivet, en septembre dernier (à lire sur le site Internet d'Olivet).

➔ A écouter : <https://www.youtube.com/watch?v=1jvSKQAENoo>

© BERTRAND GUAY/POOL VIA REUTERS



© JEAN PUJO

## FESTIVAL DE LOIRE

### 3<sup>E</sup> ESCALE

DU 22 AU 26 SEPTEMBRE 2021, LE FESTIVAL DE LOIRE SOUFFLERA SES 10 BOUGIES. PROFITONS DE CETTE ÉDITION ANNIVERSAIRE POUR RETRACER L'ITINÉRAIRE DE CE FESTIVAL UNIQUE, QUI A ACCOSTÉ POUR LA 1<sup>RE</sup> FOIS DANS LE PORT D'ORLÉANS, LE 24 SEPTEMBRE 2003.

Le 23 septembre 2009, le Festival de Loire ouvre le 4<sup>e</sup> tome de son histoire. La scène a pris de l'ampleur pour accueillir les 220 bateaux attendus, dont ceux du Douro et du Tage (Portugal), premiers fleuves européens invités du Festival de Loire. La promenade court désormais jusqu'au Fort Alleaume, le long du canal d'Orléans, tout juste restauré par l'Agglo et la ville d'Orléans, et dans le centre-ville.

Au fil des chapitres, le Festival de Loire nourrit cette mémoire collective, « *et crée du vivre ensemble* », observe alors Serge Grouard, maire d'Orléans. Qui ne se souvient pas des oies sauvages et des grues cendrées survolant le fleuve et « narguant » *Le Chasseur* de Michel Delpech ? Ou de ce banc de poissons-sculptures évoluant en O'Fish parade, dans le jardin de la Charpenterie ?

Cette si belle nature que l'on célèbre, nous rappelle aussi qu'il est urgent de la préserver. Le développement durable donne un nouveau sens à la fête. Aux côtés des plates, fûteraux, toues, chalands et autres gabares évoluent des embarcations à propulsion respectueuse de l'environnement.

On compte, en 2011, deux fois plus de bateaux habilités à embarquer des personnes à mobilité réduite. Des convergences s'organisent pour rejoindre le Festival par voie d'eau afin de limiter le transport terrestre. Et l'on trinque avec des verres consignés. Autour de cette Loire retrouvée, l'alchimie se crée entre passé et avenir.



© CHRISTIAN BEAUDIN

## FISCALITÉ LOCALE

# MAINTIEN DES TAUX EN 2021

Inchangés depuis 1996, les taux de fiscalité locale resteront identiques en 2021, «y compris la taxe d'habitation (20.99%), qui restera en vigueur pour les logements vacants et les résidences secondaires», indique Michel Martin, 3<sup>e</sup> maire-adjoint délégué aux Finances. Pour les autres habitations, elle est supprimée. La taxe foncière ne bouge pas, à 29.81%, «mais la feuille d'impôts sera compliquée à lire, note Michel Martin, car, pour compenser les pertes fiscales que les communes vont constater, il est prévu que nous recevions les taux de la taxe foncière des départements ! Notre taux, qui reste inchangé à 29.81%, va facialement (sur le papier) passer à 48,37%, car les services fiscaux vont y rajouter les taux départementaux de la taxe foncière. Le gouvernement s'est engagé à ce que les collectivités, les communes ne perdent pas de recettes. Il va donc y avoir un jeu de compensation, calculé avec un coefficient correcteur qui viendra rééquilibrer ce qui manquera ou qui ponctionnera ce qu'il y aura en trop ! » ■

## ORLÉANS-MÜNSTER

# ANNIVERSAIRE EN VUE !

Le saviez-vous ? Orléans et Münster (en Allemagne, et non en Alsace comme nous l'avons écrit par erreur le mois dernier) fêtent cette année leur 61<sup>e</sup> anniversaire de jumelage. Un vaste programme d'animations, conditionné par l'évolution de la situation sanitaire, est prévu du 7 mai au 26 décembre 2021, avec des conférences, des expositions, des ateliers et des projections. La jeune génération n'est pas en reste ! 14 collégiens du CMJ d'Orléans et 14 jeunes de la maison Bennohaus se sont lancés dans le projet « une planète – une amitié – une (é)mission ». Chaque mois, les groupes réaliseront pour leur journal en ligne une courte vidéo expliquant une action innovante dans un des cinq thèmes qu'ils ont retenus : la mobilité, l'eau, les déchets, l'énergie et la biodiversité. ■



## COMPOSTAGE DE QUARTIER

# APPEL À VOLONTAIRES

Dans une démarche de réduction des déchets, Orléans Métropole développe le compostage de quartier. Un site est envisagé dans le parc du Moins-Roux, à Saint-Marceau. Il est nécessaire de constituer un groupe de 20 à 30 familles ne disposant pas de jardin pour alimenter ce composteur et veiller à son bon fonctionnement. L'appel est donc lancé ! Si vous habitez le secteur et que vous êtes intéressé, contactez le 02 38 56 90 00, jusqu'au 30 avril 2021. A Orléans, 5 sites ont été mis en place, et 120 familles y pratiquent le compostage. ■

## LE CHIFFRE DU MOIS

# 10 000<sup>E</sup> !

Vendredi 19 mars 2021 à 9h10, le centre Pellicer, ouvert depuis le 18 janvier, a vacciné sa 10 000<sup>e</sup> patiente, Denise Robinet, fringante olivétaine de 93 ans. Un ballotin de chocolats lui a été offert pour l'occasion, par Sophie Ferkatadji, directrice générale adjointe Famille et Vie Sociale, le docteur François Champomier, médecin coordonnateur, et Océane Riallot, infirmière.



## COMMERCE

# UN SITE MARCHAND BIENTÔT EN LIGNE

2021 a vu une accélération des modes de distribution dans la sphère numérique, et il est donc urgent d'aider les commerçants à négocier le virage. La Ville va donc accompagner les Vitrites d'Orléans dans la création d'un site marchand « afin de créer un relais de croissance, souligne Luc Nantier, adjoint au maire délégué à l'animation commerciale, et de pérenniser le commerce physique de proximité qui, sans le digital, ne pourra pas perdurer. » Le projet, d'un montant de 140 000 euros sur trois ans, sera financé à hauteur de 85 000 euros par la Ville. Une convention de partenariat vient d'être signée en ce sens, avec les Vitrites d'Orléans. Le site sera prochainement en ligne.

📞 + d'infos auprès du service Commerce : 02 38 79 29 99

## TRANSITION ÉCOLOGIQUE ASSISES : NOUVELLE ÉTAPE

Les Assises de la transition écologique, lancées le 12 janvier, à Orléans et dans les 21 communes de la métropole, continuent. Après une première phase dite « apprenante » jusqu'à mi-mars, où, par le biais de webinaires, d'ateliers, de visites et de conférences, chacun a pu explorer les différents thèmes (énergies renouvelables, déchets et économie circulaire, mobilités, rénovation énergétique, risque inondation...) et monter en compétence, une nouvelle étape démarre le 6 avril.

Dans un premier temps, il va s'agir de compiler et de cartographier les initiatives locales existantes afin d'identifier les ingrédients de la réussite mais aussi les freins. Un socle indispensable pour, ensuite, rechercher et proposer des solutions. Cette phase dite de « construction » devrait nous emmener jusqu'au 20 mai et va s'appuyer sur la participation de tous. Les moyens de le faire ont été conçus en tenant compte de la situation sanitaire : des stands d'information et d'échanges, en plein air, dans les communes ; des ateliers thématiques numériques (sur inscription) ; et un questionnaire pour recenser les initiatives locales et les propositions, sur la plateforme [participons.orleans-metropole.fr](https://participons.orleans-metropole.fr)

La dernière phase, à partir du 24 mai, sera celle de l'engagement politique en faveur de la transition écologique de tout un territoire. Ce parcours réalisé ensemble, au cours de ces Assises, fera l'objet d'un événement de restitution ouvert à tous, fin juin, en bord de Loire.

➔ Pour participer à cette nouvelle phase des Assises, dès le 6 avril, rendez-vous et inscription sur <https://transition.orleans-metropole.fr/>



© BERNARD PHOTO

## SANTÉ EXPLORATION DES TROUBLES DYS

Envie de ne rien manquer des grands sujets autour de la santé et de l'actualité ? Le cycle de conférences santé de la Mairie d'Orléans est diffusé en ligne sur [www.orleans-metropole.fr](http://www.orleans-metropole.fr) et la chaîne YouTube Orléans Métropole. Le 14 avril, c'est « la constellation des troubles DYS » qui sera explorée par des spécialistes, pédiatre, neuro-psychologue, ergothérapeute... À suivre à partir de 20h30 sur nos outils numériques.

➔ À noter que la conférence prévue le 7 avril sur « la récupération rapide après chirurgie », avec la participation du Dr Ali Mazen, est annulée et reportée en 2022.

## ANIMAUX

### STOP À LA MALTRAITANCE

Dans un communiqué daté du 12 mars, Capucine Fedrigo, conseillère municipale déléguée à la Cause animale, rappelle avec fermeté que « les violences envers les animaux sont intolérables et punies par la loi ». Cette prise de parole fait suite à un rapport vétérinaire, remis le 8 mars, qui relate l'intervention chirurgicale sur un chat domestique, victime d'un comportement malveillant alors qu'il se promenait librement dans le quartier Saint-Marceau (blessures par arme à feu, comme en témoignent les radiographies et photographies). « Ce type de comportement est absolument intolérable », relève Capucine Fedrigo, et le fait de donner volontairement la mort à un animal ou de commettre un acte de cruauté sur lui est puni par la loi. « J'appelle les habitants à signaler aux services de police les éventuels comportements malveillants, pour qu'il puisse y être mis fin, conformément aux lois en vigueur, et à contacter leurs mairies de proximité afin d'alerter sur les possibles actes dont ils ont été les témoins ou victimes. » Et pour ceux qui pourraient considérer la venue de chats, errants ou non, dans leurs jardins comme une nuisance, « il existe des solutions, comme des répulsifs, parfaitement naturelles et inoffensives pour les animaux. »



## ENVIRONNEMENT

### BAROMÈTRE DE LA NATURE

Le baromètre de la nature dans le Loiret recense les points forts et les faiblesses du département en matière de biodiversité. Ces données résultent d'observations et d'inventaires de terrain effectués par les permanents et les adhérents de Loiret nature environnement. La version 2020 actualisée vient de sortir ; elle est consultable et téléchargeable sur [www.loiret-nature-environnement.org](http://www.loiret-nature-environnement.org) (rubrique Nos actions/Biodiversité) mais aussi disponible gratuitement en format papier, à la Maison de la nature et de l'environnement (64, route d'Olivet, Orléans). Un document utile pour avoir un état des lieux affiné des espaces remarquables, de leurs spécificités, de la faune et de la flore présentes sur sites (avec cartographie) ou encore du bilan de santé des écosystèmes.

➔ Renseignements au 02 38 56 69 84



## HANDICAP

### SENSIBILISATION DÈS LE PLUS JEUNE ÂGE

Distribution pour tout le monde ! Le lundi 12 avril, les élèves des écoles Pauline-Kergomard (La Source), du Nécotin (Argonne) et Pierre-Ségelle (centre-ville) vont recevoir leurs livrets *Lila & Ben et leurs copains extra*, que nous vous présentions le mois dernier (Orléans mag 186 - mars 2021). Cette remise est

organisée par la Mairie d'Orléans, en lien avec l'inspection académique du Loiret. Pour rappel, l'ouvrage de sensibilisation, imaginé par Marina Saadini, a été conçu en partenariat avec des associations dédiées et le soutien financier de la Ville (attribution d'une subvention globale de 6 000€). À noter, la Bibliothèque sonore d'Orléans et du Loiret, via une donneuse de voix, a enregistré une version du livret à l'attention des enfants dyslexiques et déficients visuels.

Cette distribution permettra la mise en place d'un travail pédagogique au sein des classes. L'indispensable prise de conscience en amont pour faire avancer l'inclusion scolaire. ■

# LA VILLE JARDIN PREND RACINE

❖ **NATURE** AUX QUATRE COINS D'ORLÉANS, EN SON CENTRE, DANS SES FAUBOURGS, DANS SES QUARTIERS, UN VENT DE RENOUVEAU SOUFFLE SUR LES MASSIFS FLEURIS, TANDIS QUE DE NOUVELLES PLANTATIONS ENJOLIVENT LE PAYSAGE, DESSINANT ESSENCE APRÈS ESSENCE, FEUILLE APRÈS FEUILLE, FLEUR APRÈS FLEUR, LA FUTURE VILLE JARDIN.

*Jouer avec les formes, les couleurs, les fruits, les conifères, proposer de l'originalité, faire découvrir de nouvelles plantes, les mettre en scène pour provoquer la curiosité, et créer ainsi de l'animation douze mois par an!* Jean-Paul Imbault, adjoint au maire, ne masque pas son enthousiasme ni son ambition à l'heure d'évoquer sa vision de la «ville jardin» dont il a la charge. Et dont les contours se dessinent jour après jour, à mesure que jardiniers municipaux et paysagistes viennent offrir une nouvelle jeunesse aux massifs et jardinières, et que potagers, plantations, décors, et même parcs, s'apprentent à sortir de terre, dans tous les quartiers de la ville.

« C'EST LE DÉBUT  
DE LA VILLE JARDIN.  
DANS LES MOIS QUI VIENNENT,  
LES ORLÉANAIS SERONT SURPRIS!  
TOUTE L'ANNÉE, LA VILLE SERA  
COLORÉE ET VIVANTE »  
Jean-Paul Imbault,  
adjoint en charge de la Ville jardin  
et de la Biodiversité



© JEAN PUJO



© JEAN PUJO



© JEAN PUJO

## CENTRE-VILLE

- Fleurissement des 50 m du balcon de l'hôtel de ville, duquel tomberont en cascade pétunias, impatiens, verveines...
- Esplanade du Théâtre: installation de canopées connectées (équipées d'un réservoir, de capteurs solaires destinés à alimenter les pompes...) bientôt recouvertes de grimpances. Entre ces structures, pose de mobilier urbain et plantation de pins pompon.
- Renouvellement et mise en valeur des massifs devant l'office de tourisme.
- Renouvellement et mise en valeur des huit jardinières rue Théophile-Chollet.
- Renouvellement des contenants avec installation de pots de couleur dans le centre ancien.
- Parc de la Charpenterie: plantation d'un potager décoratif, d'une collection de roses de Noël (fleurissement hivernal), de clématites en fleurs toute l'année, pour recouvrir le parapet côté Loire...
  - Place De-Gaulle: reprise totale des vingt-six jardinières, avec, notamment, une large gamme de roses renommées pour leur parfum.
  - Place du Martroi: lire ci-dessous.

### LA PLACE DU MARTROI, COLORÉE ET CONVIVIALE

« Elle va totalement changer de visage! » Depuis le 15 mars dernier, l'emblématique place orléanaise est en pleine transformation. Une opération visant à la rendre « plus agréable, plus conviviale, plus colorée et moins minérale », et ce, malgré les contraintes inhérentes aux manifestations qu'elle peut accueillir et au parking souterrain qu'elle abrite. Ainsi, les massifs existants sont peu à peu repris, et seront classés par thématiques (massifs volcaniques, japonisants, extravagants et *mixed-border*) selon les essences qui y trouveront abri. Vingt-sept modules de hauteurs variées seront également installés, ainsi que sept où prendront racine des cyprès « totem » de 6 m à 10 m de hauteur. Des îlots de fraîcheur, en jardinières aux végétaux colorés, seront également installés. Quant aux chênes de Hongrie déjà présents, ils seront logiquement conservés.





© JEAN PUYO

## EST

- Curage de la mare et de la noue au parc de la Fontaine-de-l'Étuvée pour favoriser le retour de la biodiversité. [2]
- Reprise des massifs et renouvellement des arbres rue Fernand-Gravier.
- Création de massifs avenue des Droits-de-l'Homme.

## SAINT-MARCEAU

- Jardin des plantes [1]: reprise et étanchéité, puis remise en eau de la mare. Création d'un potager de collection composé de légumes anciens. Nouvelles jardinières rondes et colorées dans l'allée centrale, offrant des fleurs tout au long de l'année.
- Végétalisation du cimetière, avec, notamment, des grimpantes sur les murs d'enceinte.
- Réaménagement de la place Domrémy.



© JEAN PUYO

## NORD

- Création d'un potager insolite au parc Pasteur (association légumes et fleurs, potirons de toutes les couleurs, colonne fleurie en tomates...).
- Création de structures végétales en forme d'animaux de plus de 2,50 m, taillés avec des plantes, aux abords du bâtiment, installation de jardinières aux abords du Muséum d'Orléans pour la biodiversité et l'environnement (MOBE)...
  - Fleurissement de Place d'Arc [4].
  - Végétalisation du Grand cimetière d'Orléans [3].
  - « Défilé » de chrysanthèmes boulevard Pierre-Ségelle.



© JEAN PUYO

### UN BARÈME POUR FIXER LE PRIX DES ARBRES

10500 € pour un des platanes qui ornent les boulevards, plus de 88500 € pour l'impressionnant if qui sublime l'Hôtel Grosloz. À Orléans, désormais, un barème fixe le prix des quelque 25000 spécimens qui ont élu domicile en ville. Un outil de calcul qui prend en compte de nombreux paramètres, comme leur essence, leur rareté et leur état sanitaire, et qui devrait dissuader particuliers, promoteurs, ouvriers et engins de chantier peu précautionneux. « Il arrive qu'à l'occasion de travaux, des arbres soient endommagés. Aujourd'hui, chacun est averti de la valeur de ces arbres, et devra payer s'il les abîme. Cela devrait en freiner plus d'un! », justifie Jean-Paul Imbault, adjoint au maire en charge de la ville jardin.



© JEAN PUYO





5



4

## OUEST

- Embellissement de 26 jardinières rue du faubourg-Madeleine [5].
- Fleurissement du giratoire du parking Gambetta.
- Transformation du site du Sanitas en grand parc urbain (suite à l'abandon du projet immobilier de 65 logements), au caractère résolument champêtre, relié aux parcs Anjorant et Peteau voisins, offrant une surface totale de quatre hectares d'espaces verts en ville. Plantes champêtres et indigènes, théâtre de verdure en pelouse, labyrinthe planté pour enfants, etc., y sont notamment envisagés, en étroite collaboration avec les utilisateurs et riverains.



6



7

## LA SOURCE

- Avenue Kennedy: terre-plein central aménagé, installation d'une platebande fleurie orange [6].
- Aménagement du rond-point Voltaire.
- Aménagement du rond-point du Parc floral (angle des avenues de la Recherche-Scientifique et Gaston-Galloux), qui prendra des allures solognotes (bruyères...).
- Allée Dorgelès, nouveau fleurissement, original, des massifs [7].
- Dalle : reprise des trente-neuf jardinières.

### LA PRÉSERVATION DE LA BIODIVERSITÉ EN FILIGRANE

«Le fait que nous installions des platebandes fleuries dans la ville, comme à La Source ou au Grand cimetière d'Orléans, va permettre de faire revenir abeilles, papillons, bourdons... Toutes les reconstitutions de prairies fleuries vont favoriser le retour de certains animaux, à l'instar de ce qui se produit dans les parcs : les nouvelles plantes fleuries sont idéales pour le retour des hérissons, pour augmenter, peut-être, la quantité d'écureuils, notamment dans le parc du Sanitas, que nous sommes en train de préparer. Le tout, bien évidemment, sans recours aucun aux pesticides.» Au-delà du geste esthétique et floral, c'est bien la préservation de la biodiversité qui dicte cette stratégie végétale, comme l'indiquait Jean-Paul Imbault, adjoint au maire délégué à cette thématique, au conseil municipal du 18 février dernier. En signalant également que «90 % des végétaux (conifères, arbustes, rosiers, vivaces, fleurs...) qui vont être plantés sont des plantes de pépinières, qui proviennent de la production locale, et notamment des serres municipales de Saint-Denis-en-Val.»



### LE SAVIEZ-VOUS?

Les plantes nécessaires aux massifs de pleine terre, celles des installations végétales saisonnières et événementielles, celles utilisées pour les décorations végétales des lieux d'accueil, pour les manifestations associatives... Au total, chaque année, quelque 185 000 plantes et 10 000 arbres et arbustes qui habillent l'espace public orléanais sont produits au cœur du vaste centre horticole municipal, et de ses 5 000 m<sup>2</sup> de serres, dans la commune de Saint-Denis-en-Val. Un site créé en 1993, autonome concernant l'irrigation grâce à un système de forage, sur lequel travaillent douze jardiniers municipaux.

**Intéressé? Bonne nouvelle, le centre horticole ouvre ses portes au public les samedi 24 et dimanche 25 avril, de 14h à 18h! Rendez-vous 322, rue du Haut-de-Bransles, à Saint-Denis-en-Val. GPS conseillé pour les non-initiés. Sous réserve de l'évolution des conditions sanitaires.**

### LE SAVOIR-FAIRE HORTICOLE S'EXPOSE À YANGZHOU

Yangzhou (Chine), ville jumelle d'Orléans, organise du 8 avril au 8 octobre 2021, une exposition internationale d'horticulture autour de la présence et du développement du végétal en ville. Plus 16 700 visiteurs y sont attendus chaque jour. Orléans, berceau de l'horticulture et des jardins, a été sollicitée par Yangzhou pour participer à cette exposition. Elle représentera la France, aux côtés d'autres villes internationales comme Saint Pétersbourg, Bangkok, Rome, Barcelone, Sydney, Panama, Philadelphie...

Les plans du « pavillon » français ont été conçus par la direction de l'Espace public. Ce jardin de 2 500 m<sup>2</sup> évoque à la fois le rapport de la ville à la Loire, son fleuve royal et naturel, et illustre la tradition des jardins de la région des châteaux royaux et son adaptation à la modernité. Une vitrine exceptionnelle du savoir-faire local en matière horticole et paysager.



# L'OFFRE MÉDICALE S'ÉTOFFE ET SE STRUCTURE



❖ **SANTÉ** AVEC L'OUVERTURE DE DEUX CENTRES DE LA COSEM, CE MOIS-CI, DE NOUVEAUX CENTRES DENTAIRES ET OPHTALMOLOGIQUES, D'UN CABINET REGROUPÉ, D'UNE MAISON DE SANTÉ PLURIDISCIPLINAIRE EN CENTRE-VILLE, ET AVEC L'EXTENSION D'UNE AUTRE MSP, L'OFFRE MÉDICALE S'ÉTOFFE. LA SANTÉ EST PLUS QUE JAMAIS AU CŒUR DE L'ACTION MUNICIPALE.



© JEAN PUJO

La MSP  
Liliane-Coupez  
s'agrandit.

Les maisons de santé pluriprofessionnelle ou pluridisciplinaire (MSP) ont été introduites dans le Code de la santé publique en 2007 afin d'ouvrir aux professionnels libéraux un mode d'exercice collectif. Elles offrent de nombreux avantages aux patients et à ceux qui y exercent, comme l'amélioration du parcours de soins grâce à des échanges facilités entre professionnels de santé (logiciel commun, protocoles...), une organisation plus souple du travail et une mutualisation des moyens. Un fonctionnement qui rompt avec la solitude éprouvée parfois par les soignants, et qui contribue à attirer de nouveaux praticiens sur le territoire.

## Le cercle s'agrandit

Chaque MSP regroupe ainsi plusieurs professionnels de santé libéraux (au minimum deux médecins généralistes et un autre professionnel paramédical) unis par un projet de santé commun. Sur ce modèle, Orléans compte quatre maisons de santé, la dernière ayant ouvert en centre-ville en tout début d'année.

• **À l'est, la plus « ancienne », la MSP Liliane-Coupez**, a ouvert ses portes début 2015. Bien identifiée sur la place Mozart et très fréquentée, la structure a été agrandie de quelque 200 m<sup>2</sup> en décembre dernier, portant à près de 1000 m<sup>2</sup> sa surface totale pour accueillir quatre nouveaux médecins : un gastro-entérologue, un cardiologue et deux généralistes. L'équipe comptait déjà un cardiologue, quatre médecins généralistes, un kinésithérapeute, six infirmiers et un psychologue. Cet agrandissement a aussi permis d'organiser la prise en charge de « soins non programmés » (nécessitant la consultation rapide d'un médecin) par des binômes médecin/infirmier. Ce sont ainsi plus de patients pris en charge, et une organisation qui permet au médecin de se centrer sur le soin.

• **La MSP Saint-Marceau**, basée dans les anciens locaux de la maison de convalescence de la Cigogne, s'étend sur 720 m<sup>2</sup> et compte dix-sept professionnels de santé médicaux et paramédicaux : médecins généralistes, gynécologues, sages-femmes, rhumatologue, médecin échographiste, kinésithérapeutes, infirmières, psychothérapeute, sophrologue, diététicienne. « Elle est aujourd'hui pleine à craquer, reconnaît Florent Montillot, premier maire-adjoint en charge de la santé, et nous recherchons actuellement d'autres locaux à proximité, comme des rez-de-chaussée de résidences voisines. Nous sommes en pleine réflexion concernant le sujet. »

• **En centre-ville, site Porte-Madeleine, la MSP Madeleine-Brès** (du nom de la première femme doctorante en médecine) a ouvert ses portes en janvier dernier. Elle accueille, sur deux niveaux, dix-huit professionnels de santé, dont cinq pédiatres. Un travail est actuellement mené afin d'attirer de nouveaux généralistes et de favoriser l'implantation des quatre médecins remplaçants, qui viennent de passer leur thèse ou qui s'apprentent à le faire.

• **À La Source**, « où il y avait un vrai problème, car il ne restait plus qu'un seul médecin en activité », rappelle Florent Montillot, de gros efforts ont été menés pour permettre de trouver une solution pour la MSP. Le moyen choisi a été la reprise de la structure par la Cosem (\*). Les travaux sont en cours, et les locaux devraient ouvrir en avril, avec, notamment, un cabinet dentaire, trois généralistes et d'autres spécialistes. L'établissement conservera son nom, comme le souhaite la Ville, et s'appellera donc Cosem Simone-Veil.

## Le maillage s'enrichit

Une autre ouverture se profile en avril : celle du second centre médical Cosem, regroupant sept cabinets de chirurgiens-dentistes



© JEAN PUJO

Le centre de la Cosem,  
place De-Gaulle.





Le futur cabinet ophtalmologique, rue de Gourville.

et un pour un généraliste, en centre-ville, place De-Gaulle. L'offre dentaire est en pleine explosion, à en juger par l'installation récente de sept praticiens rue du Cheval-Rouge (Crystal Clinic), de six autres rue Thiers (Dentexelans) et de deux spécialistes (bientôt rejoints par un troisième) dans les locaux flambant neufs du centre ophtalmique Alliance vision, 3-5, boulevard de Verdun. «*C'est vrai que pour l'ophtalmologie et le dentaire, on revient à une situation plus intéressante*», constate Florent Montillot, un œil sur le cabinet ophtalmologique qui s'apprête, lui aussi, à ouvrir rue de Gourville, en lieu et place de l'historique brasserie La Cigogne. «*Mais nous connaissons toujours, en parallèle, une pénurie de généralistes*», reconnaît-il.



Le cabinet quartier Sonis regroupe une quinzaine de praticiens.

Une nouvelle généraliste, anciennement basée à Patay, vient de s'installer au 2, allée du 2<sup>e</sup>-Régiment-de-hussards (Sonis), au sein d'un cabinet libéral qui regroupe une quinzaine de professionnels, et notamment des kinésithérapeutes. Un autre généraliste s'est installé à l'Argonne, où les besoins sont également importants. Et la lumière pourrait venir aussi de l'installation d'un centre de santé municipal, au nord de la ville, «*secteur dans lequel il n'y a pas d'initiative publique*», signale Florent Montillot, qui travaille d'arrache-pied sur ce projet. *Nous avons déjà repéré un lieu potentiel, et donc avancé sur l'immobilier. Nous nous penchons maintenant sur le partenariat médical, c'est-à-dire la recherche de professionnels. Avec un objectif: une ouverture d'ici à l'été 2022.* ■ MICHAËL SIMON

\* La Cosem, Coordination des œuvres sociales et médicales, est une association de santé. Créée en 1945, elle regroupe des centres situés, notamment, en région parisienne.



© JEAN PUJO

## QUESTIONS À...

Florent Montillot, premier maire-adjoint en charge de la santé

«*Je vends le territoire orléanais comme un VRP*»

### De nombreux projets publics et privés aboutissent, et de plus en plus de spécialistes s'installent dans la ville. Est-ce le fruit de l'action municipale, ou de la conjoncture ?

Aujourd'hui, on a changé de paradigme. Sur la communication, déjà. Jusqu'alors, on parlait beaucoup de «*désert médical*», et cela avait tendance à servir de repoussoir. Quel médecin voudrait aller dans un «*désert*», et donc qu'on lui demande de travailler un nombre d'heures incalculable par semaine? Aujourd'hui, à l'inverse, on parle d'attractivité! Et la municipalité se donne les moyens, comme à La Source, avec le soutien apporté à la Cosem (lire ci-contre). On montre que la Ville peut aider, soutenir, qu'il est important de venir à Orléans. Paradoxalement, la crise sanitaire, bien que dramatique, s'est transformée en argument d'attractivité, par rapport à la région parisienne. Avant, le handicap d'Orléans, c'était Paris et sa proximité. Aujourd'hui, c'est son atout. Orléans est une ville magnifique, offrant un cadre, des forêts, un patrimoine historique exceptionnel. Il s'agit d'une capitale régionale aux équipements de plus en plus nombreux et qualitatifs, aux transports structurés...

### De quoi, justement, attirer de nouveaux médecins ?

Oui! Depuis le début du mandat, dès que je suis à Paris, je vends le territoire orléanais, je vante ses qualités, ses capacités, son potentiel pour une famille, qui peut tout y trouver, pour les études des enfants, sur les plans culturel, sportif... Je vends le territoire orléanais comme un VRP aux professionnels de santé qui viennent de région parisienne. C'est d'ailleurs dans ce cadre que nous organiserons et prendrons en charge, en juin, deux grands colloques. Un congrès national qui devrait regrouper 250 à 300 médecins internes et remplaçants, issus de tout le pays, et un autre, régional, sur la thématique du vieillissement. L'occasion de «*dérouler le tapis rouge*» aux praticiens, pour leur donner envie et leur permettre de s'installer ici. Orléans ne manque pas d'atouts, il y a tout, ici!

### Les leviers d'attractivité peuvent également être financiers ?

Bien sûr! L'installation de la Cosem, qui reprend la MSP de La Source, en est une parfaite illustration. Afin d'aider cette association à s'installer et à mener les travaux nécessaires pour installer sa patientèle, nous nous sommes engagés à porter le loyer pendant quelques mois, ainsi qu'à prendre en charge une partie du déficit de la vente entre la Cosem et les Résidences de l'Orléanais, ce qui représente une aide concrète de plus de 100 000 euros, en plus de l'énorme travail de négociation mené en amont. C'est un vrai engagement de notre part, une vraie volonté de faciliter les choses et l'arrivée de nouveaux médecins.

PROPOS RECUEILLIS PAR MICHAËL SIMON

# A ORLÉANS, LE PRINTEMPS EST INEXOR

...❖ **CULTURE** SAMEDI 20 MARS, SUR LE PARVIS DU THÉÂTRE D'ORLÉANS, PRÈS DE 500 PERSONNES SONT VENUES EXPRIMER LEUR SOUTIEN AUX ACTEURS CULTURELS ET DEMANDER LA RÉOUVERTURE DES LIEUX D'ART ET DE CULTURE, QUI MANQUENT TANT DEPUIS DES MOIS.

**E**n référence à une citation de l'écrivain chilien Pablo Neruda, «*le Printemps est inexorable*», récemment utilisée par la ministre de la Culture, Roselyne Bachelot, les théâtres, salles de spectacle, cinémas et musées d'Orléans ont appelé à un rassemblement des spectateurs, des usagers, des élus locaux et des habitants, le samedi 20 mars après-midi, sur le parvis du Théâtre d'Orléans, pour «*faire entendre le besoin de retrouver nos lieux d'art et de culture.*»

Cette opération, qui s'est tenue partout en France, était aussi, à Orléans, l'expression de la solidarité avec les revendications sociales des occupants du Théâtre, dont la mobilisation a débuté il y a quelques semaines. Ils appellent aussi à la mise en œuvre rapide d'une ouverture graduée des salles de spectacle, cinémas, musées, afin de permettre aux lieux de création et de culture, ainsi qu'aux artistes et aux œuvres, de retrouver leurs publics. Publics qui en sont privés depuis des mois.

### «*On a besoin de pensée, de critique et de partage*»

En préambule du rassemblement, un temps d'échanges artistiques et de prises de parole a eu lieu le samedi matin, avec les occupants du théâtre. On a ainsi pu entendre Séverine Chavrier, directrice du Centre dramatique national d'Orléans, parler d'une «*culture totalement essentielle*»: «*On a besoin de décoller du réel par l'émotion, le rire, les larmes, la mélancolie, on a besoin de pensée, de critique et de partage. C'est l'espace de l'imaginaire qui nous est volé!*» Fred Robbe, directeur de l'Astrolabe, et Coraline Cauchi, du Collectif unitaire des intermittents et précaires du Loiret (lire ci-contre), ont eux aussi pris la parole en présence de plusieurs élus, dont William Chancerelle, adjoint au maire d'Orléans en charge de la culture. Face au désarroi des acteurs culturels, il a, avec Serge Grouard, maire d'Orléans, sollicité la ministre de la Culture pour accueillir un spectacle-test au Théâtre d'Orléans, en lien avec le CHR d'Orléans et ses médecins. Le but est d'établir un protocole sanitaire pour les salles de spectacle, afin de permettre aux professionnels de retrouver leur activité, et au public de profiter de nouveau de l'offre culturelle en toute sécurité. ■

ÉMILIE CUCHET



© JÉRÔME GRELET



# ABLE



© JÉRÔME GRELET

« Les professionnels de la culture ont besoin d'actes concrets pour faire face à cette crise. C'est le sens des mesures que la Ville met en place depuis plusieurs mois pour soutenir l'emploi et l'économie culturels. Orléans prend pleinement ses responsabilités car ce combat pour la culture nous concerne toutes et tous. »

**William Chancerelle,**  
adjoint au maire d'Orléans en charge de la Culture



## ORLÉANS AUX CÔTÉS DES INTERMITTENTS

Jeudi 11 mars, Serge Grouard, maire d'Orléans, a rencontré le Collectif unitaire des intermittents et précaires du Loiret, qui réunit organisations syndicales et salariés du spectacle, afin d'évoquer la situation des intermittents. Si la prolongation de leurs droits aux allocations-chômage a été actée jusqu'au 31 août 2021, la situation des intermittents et précaires « est particulièrement sensible, urgente, estime Serge Grouard, et nécessite la mise en place des mesures de soutien à court, moyen et long terme pour protéger l'emploi de nos artistes locaux et de nos professionnels de la culture. La priorité absolue consiste à prolonger "l'année blanche" de l'intermittence du spectacle, et à le faire de manière adaptée ». En effet, à la fin de « l'année blanche » – officiellement, le 31 août 2021 – instaurée par le gouvernement, les intermittents devront justifier de cinq cent sept heures d'activité professionnelle pour renouveler leurs droits. Dans le contexte de crise sanitaire, la plupart d'entre eux n'auront pas effectué ces heures en douze mois. « Il est donc indispensable que l'État assouplisse les règles d'ouverture des droits des intermittents, indique Serge Grouard, en permettant notamment d'étaler dans le temps la sortie de l'année blanche, afin d'éviter une reprise brutale et inadaptée du mode de calcul, sorte "d'effet guillotine" qui serait catastrophique pour tout le secteur culturel et ses professionnels. » De son côté, la Ville d'Orléans a activé plusieurs dispositifs pour soutenir l'emploi culturel et la création sur son territoire. Ils prennent la forme d'un fonds de soutien exceptionnel de 250 000 euros, effectif depuis janvier, d'un maintien de l'intégralité des subventions à destination des acteurs de la culture et d'une enveloppe de 20 000 euros fléchée vers la commande auprès des librairies de la ville.

# PRÉVENTION ET RÉUSSITE

## « SORTIR L'ENFANT DE L'ÉCOLE DE LA RUE »

...**ACTION ÉDUCATIVE** PLUSIEURS ENQUÊTES LE MONTRENT : LA DÉLINQUANCE DES MINEURS N'EST PAS LIÉE À DES CAUSES SOCIO-ÉCONOMIQUES, MAIS SOCIO-ÉDUCATIVES. POUR RESTAURER UN ENVIRONNEMENT FAVORABLE, LA VILLE D'ORLÉANS A CONCENTRÉ SON ACTION TRÈS TÔT, AUTOUR DE LA PARENTALITÉ, LA LUTTE CONTRE LE DÉCROCHAGE SCOLAIRE ET L'ACCOMPAGNEMENT DES JEUNES EXPOSÉS À LA DÉLINQUANCE. AVEC DES RÉSULTATS PROBANTS.

A. DI TOMMASO

### Soutenir la parentalité

- **+ de 1500 parents** participent chaque année aux réunions proposées par le Carrefour des parents, créé en 2005. Ils peuvent y échanger avec des thérapeutes, des psychologues, des acteurs socio-éducatifs et des parents-référents
- **500 parents** suivent chaque année un parcours d'alphabétisation diplômant
- **26 agents de médiation** (gilets verts), accompagnés par **120 parents-relais**, réalisent sur le terrain un travail de médiation sociale auprès des habitants et des jeunes
- **+ de 1000 plans d'accompagnement parental** ont été signés entre les acteurs socio-éducatifs de la ville d'Orléans et les familles
- **Un conseil des droits et devoirs des familles** qui réunit F. Montillot, des représentants du Préfet et de l'Éducation nationale, les parents et des acteurs socio-éducatifs.

### Favoriser la réussite des jeunes

**AIDER LES ENFANTS DÈS LE PLUS JEUNE ÂGE :  
85% DE RÉUSSITE**

- **Service de veille éducative** pour repérer les problématiques en amont et engager rapidement un suivi individualisé de l'enfant
- **Gratuité de l'aide aux devoirs**
- **155 enfants** de CP suivis individuellement au sein des **clubs coup de pouce**, quatre soirs par semaine
- **650 enfants** accompagnés chaque année par le programme de réussite éducative (tutorat, sophrologie, art-thérapie, psychologue...)

*« Sur 650 enfants suivis chaque année par le service de Réussite éducative, on peut avoir ponctuellement 1 ou 2 cas d'enfant qui rencontre des problématiques à l'adolescence ou à l'âge adulte, mais c'est marginal. C'est un signe important pour nous. »*

**Florent Montillot, premier maire-adjoint, délégué à la Prévention et à la Réussite éducative**



4

91%

7,5M€

**maisons de la réussite,**

à La Source, l'Argonne, Dauphine et Blossières, pour permettre aux habitants de retrouver tous les dispositifs en faveur de la parentalité, la réussite éducative et la prévention de la délinquance.

Elles fonctionnent du lundi au samedi après-midi. S'y ajoutent **un lieu d'accueil socio-éducatif** à Champ-Chardon, et **un atelier technique**, ouvert en octobre, à La Source, avec Interaction et le service éducatif de prévention.

**des actions du service de médiation et réussite répondent aux besoins du territoire**

selon une enquête de satisfaction réalisée par l'Afnor auprès des bailleurs sociaux, centres commerciaux, associations de quartier, et de l'Éducation nationale.

**fléchés par la ville d'Orléans vers la prévention et la réussite****Certification Afnor du service de prévention-médiation,**

le 17 décembre 2020. Ce label reconnaît le professionnalisme et la qualité du service de prévention, médiation et réussite.

**ÉVITER LE DÉCROCHAGE CHEZ LES MOINS DE 16 ANS :  
70% DE RÉUSSITE**

- **153 collégiens** (exclus de leur établissement ou décrocheurs) bénéficiaires du dispositif Passerelle, auquel participent un référent de la Ville, le CPE de l'établissement, les parents et le jeune concerné

**ACCOMPAGNER LES PLUS DE 16 ANS  
EXPOSÉS À LA DÉLINQUANCE :  
67% DE RÉUSSITE**

- **150 jeunes de 17 à 25 ans, en rupture scolaire**, intègrent un parcours au sein de l'École de la 2<sup>e</sup> chance
- **7 000 h de chantiers éducatifs et de formation** sont proposées chaque année aux jeunes de 16 à 20 ans, dans le cadre du dispositif Plateforme

Au total, ce sont **358 jeunes** qui, grâce à cet accompagnement, rebondissent vers une formation (7%), un emploi (19%) ou encore un accompagnement par la Mission locale (35%)

**Prévenir la récidive  
chez l'ado et le jeune adulte**

- **113 "tigistes"** (personnes condamnées à un travail d'intérêt général) – dont 72 âgés de 16 à 25 ans – ont effectué 10 521 heures au sein des services municipaux, une peine alternative que la Ville d'Orléans soutient

*« En fonction de l'âge, les choses se résolvent plus ou moins rapidement. Notre obligation, pour aider nos jeunes à s'en sortir, est donc d'agir dès que les problèmes ou difficultés surviennent. Car on parvient à 9 sorties positives sur 10 dans ce cas. »*

**Florent Montillot, premier maire-adjoint, délégué à la Prévention et à la Réussite éducative**



# RÉSERVE COMMUNALE : DES BÉNÉVOLES ENGAGÉS

... **SOLIDARITÉ** PARTICIPER À LA PROTECTION DES POPULATIONS ET LEUR VENIR EN AIDE EN SITUATION DE CRISE OU D'URGENCE, TELLE EST LA MISSION DES QUELQUE 80 BÉNÉVOLES ENGAGÉS DANS LA RÉSERVE COMMUNALE DE SÉCURITÉ CIVILE, UN GROUPE CRÉÉ À LA SUITE DES INONDATIONS DE 2016. EXPLICATIONS.

**M**ai 2016. Le niveau des cours d'eau monte dans l'Orléanais, et certains débordent... Des secteurs du territoire sont inondés, et les perturbations importantes nécessitent une forte mobilisation des agents des collectivités. Une crise qui a amené la Ville d'Orléans à créer, le 17 mai 2017, la réserve communale de sécurité civile, destinée à prêter main-forte aux agents municipaux.

## Épauler les services sur le pont

La réserve communale de sécurité civile, c'est une équipe de citoyens volontaires et bénévoles pouvant être mobilisés pour appuyer les pouvoirs publics, afin de prévenir et de gérer les risques majeurs sur le territoire de la commune.

Concrètement, ils ont pour mission de venir en aide à la population et aux personnes impliquées en situation de crise. Ils épaulent les services municipaux dans le cadre de missions ponctuelles pour lesquelles ils ont été formés. Ils participent aussi à la sensibilisation des populations aux risques. À Orléans, ils sont 80 réservistes provenant de tous les quartiers, pour la majorité, et de plusieurs communes de la métropole.

## Être prêt à tout moment

Pour que l'équipe soit opérationnelle et le reste, des formations sont proposées à chacun des bénévoles. Un tronc commun, enseigné en quatre demi-journées, vise à apporter les bases nécessaires en matière de connaissance des risques et donne les premiers outils opérationnels : présentation des risques majeurs, gestes qui sauvent et postures en cas d'attaque terroriste, accueil des personnes sinistrées... Des formations complémentaires permettent ensuite aux réservistes de monter en compétence et d'acquérir de nouvelles connaissances, comme sur la gestion des conflits, l'utilisation des extincteurs, les outils de communication, les systèmes d'alerte... De même, pour que tous les réservistes soient titulaires d'un brevet de secouriste, la formation PSC1 est proposée à chacun d'entre eux.



Exercice de simulation d'explosion.



Les équipes de la réserve communale au Musée des beaux-arts lors de la canicule 2019.

En complément des formations, des mises en situation sont organisées dans le cadre d'exercices de sécurité civile destinés à mettre les réservistes en conditions réelles : mise en place d'un centre d'hébergement pour accueillir des personnes évacuées, tenue d'une zone de bouclage autour d'un site, accueil de la population, test de cartographie en temps réel sur site.

## Des implications réelles

Si, depuis 2016, le territoire n'a pas connu de nouvelles inondations importantes, la réserve a été sollicitée, par exemple, à l'occasion de la canicule de 2019. Ainsi, une trentaine de réservistes ont participé à la tenue des « points frais » et à l'accueil des personnes au Musée des beaux-arts et à la médiathèque de La Source. Ils ont également épaulé le CCAS pour prendre des nouvelles, par téléphone, des personnes âgées référencées, et ont accompagné ces dernières vers les « points frais ».

Mais récemment, c'est surtout la crise du Covid-19 qui a mobilisé l'équipe pour diverses missions. Tout d'abord, l'appel des personnes sensibles, puis la distribution de masques au domicile de celles-ci. Avant la fin du premier confinement, la réserve communale a participé à la tenue de centres de distribution de masques. Puis, à l'automne, elle a contribué à l'accueil au centre de dépistage Porte-Madeleine et dans les centres itinérants.

## Pourquoi pas vous ?

Pour conserver une base fixe de 80 réservistes actifs, la Mairie doit recruter, car certains sont contraints de partir, pour raison professionnelle essentiellement. Il n'est pas nécessaire d'être costaud ou retraité pour intégrer la réserve communale ! L'important est d'être motivé, d'aimer travailler en groupe et de pouvoir se rendre disponible une quinzaine de jours par an. Avec, à la clé, le sentiment d'être utile et solidaire... ■

CAMILLE JAUNET

### EN PRATIQUE

Si vous souhaitez candidater pour intégrer la réserve ou vous renseigner, vous pouvez contacter la direction de l'environnement et de la prévention des risques au 02 38 79 28 28 ou à [depr@orleans-metropole.fr](mailto:depr@orleans-metropole.fr)

## CE QU'ILS EN DISENT...



© JEAN PUJO

### Corinne Fouquet

« Je suis arrivée à la réserve communale juste avant la crise du Covid. J'ai intégré cette équipe, car elle porte des valeurs de solidarité et de service aux autres qui sont très importantes à mes yeux. J'ai pu me former à la connaissance des risques majeurs, et j'ai participé à la distribution de masques et à la régulation des flux au centre de dépistage. Nous avons été beaucoup sollicités au début de la crise, avant que les agents municipaux prennent le relais. Nous sommes une équipe. »



© JEAN PUJO

### Philippe Lamarre

« Pour un ancien militaire comme moi, l'engagement dans la réserve communale était naturel. C'est pourquoi je me suis proposé rapidement, à la création du groupe. Nous travaillons en équipe pour aider la population, pour appuyer le personnel de la Ville, et non pas pour le remplacer ! L'intérêt de ce collectif, c'est qu'il nous permet de travailler ensemble et qu'il utilise nos compétences complémentaires pour les mettre au service du bien public. Nous venons de tous les quartiers, ce qui est un atout pour être présents au plus près de la population. »

### CHIFFRES-CLÉS

78

réservistes, dont 37 femmes ; 62% sont en activité professionnelle ou à la recherche d'un emploi

17

modules de formation, d'une demi-journée chacun

95

sessions de formation proposées depuis la création de la réserve

4

exercices de crise organisés



© JÉRÔME GRELET

Exercice de simulation d'explosion.



© JÉRÔME GRELET

En renfort dans les centres de dépistage du Covid-19.



VOIR PLUS.  
VIVRE PLUS.



LABEL OPTICIEN ENGAGÉ™ :  
Un choix de confiance  
pour votre vue.

## KRYS OPTIQUE PELLÉ :

🏠 VOTRE OPTICIEN À DOMICILE SUR ORLÉANS ET SA RÉGION



POUR EN SAVOIR PLUS ET PRENDRE RENDEZ-VOUS :

### Krys Optique Pellé

26, rue de la République  
45000 Orléans

✉ optique@pelle.fr

☎ 02 38 78 08 78

Bilan visuel avec notre expert Emmanuel,  
opticien diplômé en optométrie et  
spécialiste de la basse vision.



Déplacements gratuits les jeudis\*.

Conseils techniques et esthétiques  
dans le choix de l'équipement  
le mieux adapté à vos besoins.

Devis et démarches administratives.

Des verres Essilor®,  
reconnus par le label Origine France  
Garantie, pour défendre vos droits  
à des produits de qualité supérieure  
de fabrication française\*\*.

Krys

Vous allez  
vous aimer

\* Offre limitée à l'agglomération Orléanaise, nous contacter pour plus d'information. \*\* Hors photochromiques, Llnels® et Xperio®. DISPOSITIFS MÉDICAUX. CONSULTEZ VOTRE OPHTALMOLOGISTE OU VOTRE OPTICIEN POUR PLUS D'INFORMATIONS. © Essilor International - RCS Créteil 439 769 654. Sous réserve d'erreurs typographiques, images non contractuelles. Toutes les marques citées appartiennent à leurs propriétaires respectifs. Crédits photos : DR. 11977 - GE Communication pour Essilor. 03-2021.



40 rue des Frères Lumière  
45801 SAINT-JEAN-DE-BRAYE Cedex  
Tél. 02 38 86 10 50  
croixmarie@croixmarie.com  
www.croixmarie.com

Menuiserie Agencement  
Métallerie Menuiserie Aluminium  
Service Maintenance



44 rue des Frères Lumière  
45801 SAINT-JEAN-DE-BRAYE Cedex  
Tél. 02 38 86 68 53  
croixalmetal@croixalmetal.com  
www.croixalmetal.com

# Quand notre resto tourne bien c'est que la situation tourne mal.

Plus que jamais, on compte sur vous.

*Cherhe*

Faites votre don  
sur [restosducoeur.org](http://restosducoeur.org)  
pour faire barrière  
à cette grande épidémie  
de précarité.





# EAUX USÉES : SUIVRE LE VIRUS À LA TRACE

... COVID-19 AFIN DE CONTRIBUER À UNE MEILLEURE COMPRÉHENSION DU COVID-19, ORLÉANS MÉTROPOLÉ AUSCULTE, AVEC VÉOLIA ET SUEZ, SON RÉSEAU D'EAUX USÉES. LES DONNÉES COLLECTÉES SONT UN INDICATEUR DE L'ÉVOLUTION DE L'ÉPIDÉMIE SUR LEQUEL PEUVENT S'APPUYER DES OUTILS DE LUTTE EFFICACES.

**N**os eaux usées sont un formidable révélateur de ce que nous consommons... et de tout ce qui peut nous affecter de près ou de loin. Pour détecter la présence du Covid-19 et mesurer sa circulation au sein de la population, Orléans Métropole a mis en place, en lien avec Véolia et Suez, un suivi du réseau métropolitain d'eaux usées. Le virus est, en effet, excrété par les personnes infectées avant qu'elles ne présentent des symptômes; il l'est aussi par les asymptomatiques. De l'ARN du virus se retrouve dans les fèces, puis dans les eaux usées, qui sont donc un indicateur de l'évolution de l'épidémie, ainsi qu'un outil pertinent dans la lutte contre celle-ci. Deux expérimentations sont en cours. L'une est menée avec l'Observatoire épidémiologique dans les eaux usées (Obepine) – piloté par Véolia, exploitant de la station d'épuration de La Chapelle-Saint-Mesmin. Ce consortium de recherche, né en avril 2020, a pour vocation de promouvoir les analyses du SARS-CoV-2 dans les eaux usées. Les analyses hebdomadaires ont lieu depuis mi-décembre et vont se poursuivre jusqu'en juin. Elles sont centralisées à l'échelle nationale.

La seconde expérimentation, baptisée Covid-19 City Watch (prix de l'innovation au Salon des maires 2020), est conduite par Suez, exploitant des réseaux d'assainissement. Chaque lundi, depuis novembre, les équipes posent les préleveurs au niveau de cinq points de relevage. «*Nous couvrons ainsi une grande partie du territoire métropolitain, soit 175 000 habitants environ*», indique Damien Granger, directeur de Sera Suez. Les flacons sont extraits dès le lendemain pour reconstituer un échantillon représentatif à envoyer en laboratoire. Les résultats des analyses sont disponibles sous trois jours et «*permettent de suivre la dynamique de l'épidémie sur notre territoire*», observe Damien Granger. De l'avis du chercheur, «*nous sommes entrés dans une nouvelle ère. Nous avons commencé ce travail avec la gastro-entérite, et le Covid-19 a accéléré le processus.*» Car nos eaux usées en disent long sur nos modes de vie et sur l'état de notre environnement, offrant la possibilité d'identifier les traces de micropolluants et de médicaments, et d'alerter.



L'équipe de Sera Suez extrait chaque mardi matin les capteurs posés la veille, ici au point de relevage de Saint-Marceau. Un échantillon représentatif est réalisé à partir des flacons puis envoyé pour analyses.



Avec l'observatoire épidémiologique dans les eaux usées, Veolia, exploitant de la station d'épuration de La Chapelle St-Mesmin, participe à une expérimentation nationale permettant de tracer la présence du SARS-CoV-20.

**PROCHAIN  
CONSEIL  
D'ORLÉANS  
MÉTROPOLÉ**  
jeudi 22 avril  
2021, à 18h  
(Salle Montission,  
Saint-Jean le Blanc.  
En direct également sur  
orleans-metropole.fr)

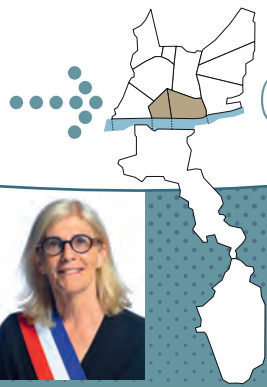
## TRANSPORTS

### Etudiants : un trimestre d'abonnement remboursé

Sensibles à la situation des étudiants, Orléans Métropole et les 22 communes ont décidé une aide qui va permettre d'alléger leurs charges financières. Ainsi, une partie de leurs abonnements sur le réseau de transport urbain TAO pourra être remboursée, dans la limite de 3 mois, et sur la période du 1<sup>er</sup> septembre 2020 au 31 janvier 2021 inclus. Cette mesure va représenter en moyenne un allègement de charges de l'ordre de 60€ par étudiant. Pour bénéficier de cette exonération, les étudiants doivent se signaler auprès de Keolis Métropole Orléans avant le 30 avril 2021 et présenter une carte étudiante valable pour l'année 2020-2021.

... Les demandes à effectuer sur <https://www.remboursement.reseau-tao.fr/>





## VOS ÉLUS DE QUARTIER

**Béatrice Barruel**,  
adjointe au maire pour le centre-ville



**Romain Roy**,  
pour le secteur  
Bourgogne



**Sandrine Ménivard**, pour  
le secteur Carnes

## MAIRIE DE PROXIMITÉ

5, place de la République  
02 38 68 31 60  
mairie-centreville@ville-orleans.fr  
Ouverture le lundi de 14h à 17h,  
du mardi au vendredi de 8h30 à 12h30  
et de 14h à 17h, et le samedi de 9h à 12h

## MARCHÉS

- Marché des halles Châtelet, du mardi au samedi, de 7h30 à 19h, et le dimanche, de 7h30 à 12h30
- Marché du centre-ville, place de la République, le mercredi, de 15h à 19h30
- Marché aux livres, place du Martroi, le vendredi, à partir de 8h
- Marché nocturne, place du Martroi, le vendredi, de 17h à 22h

INFOS [www.orleans-metropole.fr](http://www.orleans-metropole.fr) → villes & quartiers

# WORKSHOPS À LA COLLÉGIALE

...ATELIERS JUSQU'AU 9 AVRIL, LA COLLÉGIALE SAINT-PIERRE-LE-PUELLIER ACCUEILLE LES NUMÉRIQUES EN PRATIQUE, ÉVÉNEMENT MIXANT WORKSHOPS, EXPOSITION ET CONFÉRENCES, ORGANISÉ PAR L'ÉCOLE SUPÉRIEURE D'ART ET DE DESIGN (ESAD) D'ORLÉANS. À SUIVRE EN LIGNE!

Quatrième opus du cycle d'expositions événements intitulé «Uncool Memories», orchestré par l'Esad Orléans en lien avec la mairie d'Orléans, les Numériques en pratique investissent les travées de la Collégiale millénaire jusqu'au 9 avril. «L'idée du titre est de montrer qu'il n'existe pas un mais des numériques, et qu'il y a différentes manières de les approcher, explique Emmanuel Guez, directeur de l'Esad. Et on va expérimenter tout cela par la pratique!» Un temps à la fois ludique et instructif pour explorer un univers allant de l'informatique aux télécommunications, et à Internet. À travers une série de workshops *in situ*, des élèves du primaire et du secondaire (lycées Voltaire, Pothier...), et du public amateur de moins de 18 ans – conditions sanitaires obligent – vont mettre la main à la pâte, découvrir, par la pratique, l'art et le design, qui interrogent les numériques d'aujourd'hui. «Les jeunes sont les meilleurs



© JÉRÔME CRELET



ambassadeurs», souligne le directeur – eux qui n'imaginent plus leur quotidien sans smartphone ou sans les réseaux sociaux, par exemple. Depuis le 16 mars, quatre thèmes se succèdent sur quatre semaines de workshops: la sculpture des données, le jeu vidéo, les cryptomonnaies et l'édition numérique. La restitution des workshops est mise en ligne sur le site <https://esadorleans.fr> (et relayée sur le site Internet d'Orléans Métropole) chaque fin de semaine. Autour du 9 avril, toutes les vidéos et les pièces réalisées par les jeunes seront sur le site. En parallèle, quatre œuvres exposées dans la Collégiale seront aussi présentées en ligne<sup>1</sup>: l'installation *Scrolling CO2 - Data sculpture critique* d'Antoine Blouin, *Génésis blockchain* du collectif BIM, le programme *Autoreplicant*, et *Les Toboggans* de Lucie Bretonneau. Une conférence est également à suivre en direct, le mercredi 7 avril à 17h: «Édition média design», par Emmanuel Cyriaque. «Les artistes et les designers travaillent sur les questions liées au numérique et en révèlent des choses, conclut Emmanuel Guez. Le but est de montrer que sont possibles d'autres numériques que les modèles marchands, et aussi de montrer comment tout cela fonctionne<sup>2</sup>.» ■

ÉMILIE CUCHET

1. Ouverture au public de la Collégiale Saint-Pierre-le-Puellier dès que la situation sanitaire le permettra.
2. L'Esad poursuit ses expositions dans ses murs, car elles sont son ADN. Elle en numérise un maximum afin que le public y ait accès: <https://expo.esadorleans.fr/accueil/>



© JÉRÔME CRELET

## ENVIRONNEMENT

# LE GRAND SÉQUOIA N'EST PLUS

Il aura fallu la matinée pour en venir à bout. Le grand séquoia de la place Halmagrand, bien connu des Orléanais, n'est plus. Pour rappel, son abattage avait été annoncé en février par la Ville d'Orléans, en raison de son état dégradé à 80 % et de racines endommagées suite aux travaux de la deuxième ligne de tramway, au début des années 2010. Des branches menaçant de tomber, et son tronc se creusant de l'intérieur, il devenait donc urgent d'agir. L'opération d'abattage aura nécessité, ce lundi 22 mars, l'intervention de plusieurs ouvriers pour tronçonner les branches, découper et abattre le tronc. Des sculptures – un écureuil et un héron – seront réalisées, pour symboliser la biodiversité, avec des morceaux du tronc stockés et conservés par la Ville. Par ailleurs, une rondelle du tronc a été prélevée pour une étude du Centre national de la recherche scientifique afin d'étudier le comportement du géant face aux intempéries au cours des dernières décennies. Pour la petite histoire, celui que l'on croyait centenaire n'avait en fait qu'entre quarante et cinquante ans ! ■

MARYLINE PRÉVOST



© JÉRÔME GRELET



© JÉRÔME GRELET

## TRAVAUX

# CONCERTATION PUBLIQUE POUR LA RUE ANATOLE-BAILLY

La campagne de concertation sur les travaux de requalification de la rue Anatole-Bailly va être lancée, ce mois d'avril, auprès des riverains. Ces derniers pourront remettre le questionnaire distribué dans les boîtes aux lettres en mairie de proximité centre-ville, ou via la plateforme collaborative en ligne [participons.orleans-metropole.fr](https://participons.orleans-metropole.fr). Pour rappel, le début des travaux (reprise de voirie, de l'éclairage public...) est prévu à l'automne. ■

M. PRÉVOST



© JÉRÔME GRELET

### PERMANENCE ÉLUS DE QUARTIER

**Béatrice Barruel**, adjointe au maire pour le centre-ville, **Romain Roy**, conseiller de quartier pour le secteur Bourgogne, et **Sandrine Ménivard**, conseillère de quartier pour le secteur Carmes

• **vendredi 2 avril**, de 17h à 19h, sur le marché de la place du Martroi. Renseignements au 02 38 68 31 60.

### MERCREDI 14 AVRIL

#### Conférence Rendez-vous de la santé

« La constellation des Troubles DYS », par les Docteurs Naydenova, pédiatre, Pétilion, orthophoniste, Bosq, ergothérapeute, Bourdon, neuropsychologue et le Réseau DYS 45 du CHR d'Orléans, à 20h30, en ligne sur YouTube et [www.orleans-metropole.fr/actualites](http://www.orleans-metropole.fr/actualites).

### JEUDI 22 AVRIL

**Visite guidée « Femmes d'artistes »**, organisée par le service des aînés du CCAS Orléans, de 14h à 16h, au Musée des beaux-arts d'Orléans, 1, rue Fernand-Rabier (gratuit, inscription obligatoire au 02 38 68 46 38). Sous réserve de la situation sanitaire.

### MERCREDI 28 AVRIL

**Téo mène l'enquête** (Jeu de piste intergénérationnel), de 14h à 17h, au Théâtre d'Orléans (gratuit, inscription obligatoire au 02 38 68 46 38). Sous réserve de la situation sanitaire.

### JEUDI 29 AVRIL

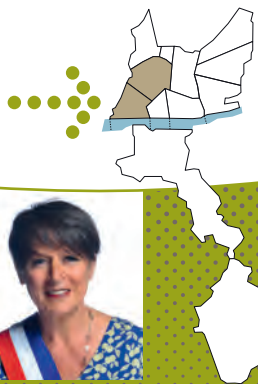
**Lancement des 592<sup>e</sup> Fêtes de Jeanne d'Arc**, en centre-ville (infos sur [www.orleans-metropole.fr](http://www.orleans-metropole.fr))

## EN BREF

### DES PELOTES POUR LES TRICOTEUSES !

Le Lions club d'Orléans Sologne a poursuivi son soutien à l'association Les Tricoteuses du Loiret avec, le vendredi 5 février, la remise de 560 pelotes de laine. Les dames aux aiguilles, une trentaine d'Orléanaises, confectionnent chaque année, 3 000 pièces (habillement de première nécessité, couvertures, brassières...) pour les hopitaux d'Orléans et Paris (Lariboisière, Bichat, Port-Royal, Trousseau et Necker) ainsi que pour la Maison Saint-Euverte d'Orléans. En plus de la collecte de laine, le club service assure la livraison des travaux de tricot. Une aide précieuse pour les mamans en précarité sociale et financière. **Pour les dons de laine :** [lionsorleanssologne@outlook.fr](mailto:lionsorleanssologne@outlook.fr)





## VOS ÉLUS DE QUARTIER

**Nadia Labadie**, adjointe au maire pour le secteur Ouest (Madeleine, Dunois, Châteaudun, Faubourg Banner)



**Nathalie Lapertot**, pour le secteur Madeleine



**Évrard Lablée**, pour le secteur Dunois

## MAIRIE DE PROXIMITÉ

99, faubourg Madeleine  
02 38 72 56 13  
mairie-ouest@ville-orleans.fr  
Ouverture le lundi de 14h à 17h, du mardi au vendredi de 8h30 à 12h30 et de 14h à 17h, et le samedi de 9h à 12h

## MARCHÉS

- Marché Dunois, place Dunois, le jeudi, de 15h à 19h30
- Marché Madeleine, allées Pierre-Chevallier, le dimanche, de 8h à 12h30

**INFOS** [www.orleans-metropole.fr](http://www.orleans-metropole.fr) → villes & quartiers



L'espace Sanitas formera avec le parc Anjorant et le parc Peteau, sur 4 hectares, le futur parc de la Madeleine.

© JEAN PUYO

# LE PARC-JARDIN DE MADELEINE EN QUESTION(S)

●●● ENVIRONNEMENT EN VUE DE LA CRÉATION D'UN PARC URBAIN DANS LE QUARTIER MADELEINE, LA MAIRIE D'ORLÉANS INVITE LES ORLÉANAIS À S'EXPRIMER SUR LE SUJET. MODE D'EMPLOI.

Ce sera un véritable « poumon vert » en pleine ville ! Pour rappel, le futur parc du quartier Madeleine reliera les parcs actuels Peteau et Anjorant, et l'espace du grand Sanitas sur quatre hectares. « *La Ville va acquérir des parcelles privées afin de permettre la jonction entre les trois sites*, explique Jean-Paul Imbault, adjoint en charge de la « ville jardin » et de la biodiversité, *le but étant de préserver le caractère sauvage et naturel du lieu, en créant des situations, dans un souci d'harmonisation.* » En attendant une ouverture envisagée à l'automne 2022, la Mairie d'Orléans lance une consultation

auprès de la population sur différentes thématiques et les usages possibles du futur parc-jardin (utilisation actuelle des espaces, équipements de loisirs les plus pertinents, types d'animations souhaités, dénomination du lieu...). Le questionnaire peut être déposé à la mairie de proximité Ouest (99, faubourg Madeleine) ou via la plateforme collaborative : [participons.orleans-metropole.fr](http://participons.orleans-metropole.fr). Attention, la date pour la remise des réponses (formats papier et numérique) est fixée au lundi 12 avril (lire également Orléans.mag p. 12-15). ■

MARYLINE PRÉVOST

➔ Renseignements au 02 38 72 56 13

## ●●● INITIATIVE

### OPÉRATION « FRIGO SOLIDAIRE »

Imaginée l'an dernier par trois étudiants orléanais, l'idée du « Frigo solidaire » devrait finalement se concrétiser devant l'Éco Bocal. « *Nous avons lancé en février une collecte, via une plateforme en ligne*, explique Xavier Mercier, créateur de l'épicerie vrac bio. *Il nous reste encore quelques semaines pour recueillir les 1 300 € nécessaires au financement du projet.* »

L'argent collecté (dons de 20€, 50€, 100€, 200€) servira à financer le Frigo solidaire, le meuble, le réfrigérateur vitré, sa livraison et les tutos d'utilisation. Pour rappel, l'association les Frigos solidaires a été créée en novembre 2017 par une jeune restauratrice parisienne qui a déjà ouvert plus de 60 dispositifs en France, à Paris, Lille, Grenoble, Tours, Nantes, Armentières, Rouen, Cherbourg... On estime que l'association aide plus de 1 000 personnes par jour et qu'elle évite le gaspillage de 250 kg de nourriture.

Hormis la viande et le poisson, les aliments – fruits, légumes, biscuits, conserves, plats cuisinés maison ou déjà entamés – pourront être déposés par les commerçants, clients, habitants du quartier pour les personnes dans le besoin et/ou en précarité alimentaire. Le Frigo solidaire sera installé devant l'épicerie, 8, rue du Faubourg-Bannier. Il ne reste plus que quelques jours et quelques dons à effectuer pour le financer. ■

MARYLINE PRÉVOST

1. Également : produits sans date de péremption affichée, produits avec date limite de consommation non dépassée et encore emballés, produits avec date d'utilisation optimale, y compris raisonnablement dépassée.

➔ Pour faire un don : <https://www.helloasso.com/associations/les-frigos-solidaires>



© JEAN PUYO



© JEAN PUYO

## COMMERCE

# LA FILLE EN JAUNE S'OCCUPE DE VOS CHEVEUX

Pour Candice, alias la Fille en jaune, la coiffure est comme un rayon de soleil. Ça se consomme dans l'instant présent, ça ressource. Le jaune, solaire, fait référence à la couleur de son ciré ou de ses bottes, que la coiffeuse professionnelle affectionne tant. «*J'adore cette couleur*», indique-t-elle. Il y a un peu plus de deux mois, Candice s'est lancée en tant que coiffeuse indépendante, après vingt-deux ans de métier en salons, sous le nom de la Fille en jaune. Elle reçoit ses clients à son domicile, dans le quartier Dunois, ou se déplace à la demande, dans la limite d'un trajet de trente minutes à pied. Candice ne conduit pas et est une adepte des démarches environnementales. Un retour à l'essentiel qui lui a permis d'entreprendre ce nouveau projet, plus en accord avec sa vie quotidienne et plus à l'écoute de ses clients. «*Je voulais valoriser ce côté humain*, raconte la professionnelle. *J'affectionne aussi particulièrement le contact avec les personnes âgées, j'aimerais développer cela.*»

Candice propose les mêmes prestations que ses collègues, les mêmes que dans un salon de coiffure, à ses clients : les couleurs, les mèches, le brushing, la coupe... et même les massages, à défaut d'avoir des fauteuils massants ! «*Le soin, c'est très important. Je me déplace avec mon matériel, et je m'adapte à chacun*, poursuit-elle. *C'est cette atmosphère familiale que j'apprécie par-dessus tout.*» Une ambiance qu'elle cultive à tous les étages. Candice voit la vie en jaune, et ses clients l'ont bien compris ! ■

ANAÏS RAMBAUD

## AMÉNAGEMENT

# PASSAGE PROTÉGÉ À L'ÉCOLE LOUIS-GUILLOUX

Dans le cadre du protocole sanitaire Covid-19, les élèves accèdent par le 17 de la rue de Xaintrailles à l'école Louis-Guilloux (en complément du faubourg Saint-Jean). Afin de sécuriser les entrées et sorties, la Mairie d'Orléans vient de mettre en place un passage protégé provisoire au niveau du numéro 40 de la rue de Xaintrailles. Cet aménagement a nécessité la suppression de la place de stationnement située à cet endroit. ■

MARYLINE PRÉVOST



© JÉRÔME GRELET

## BLOC-NOTES

### PERMANENCES ÉLUS DE QUARTIER DIMANCHE 11 AVRIL

- Secteur Madeleine : permanence de **Nadia Labadie** (adjointe au maire pour les quartiers Ouest (Madeleine, Dunois, Châteaudun, Faubourg Bannier), et **Nathalie Lapertot**, conseillère de quartier
- **dimanche 11 avril** de 10h à 12h, sur la place du marché Madeleine.

Secteur Dunois : permanence de **Nadia Labadie** et **Évrard Lablée**, conseiller de quartier

- **jeudi 22 avril**, de 16h à 18h, sur le marché place Dunois. Renseignements au 02 38 72 56 13.

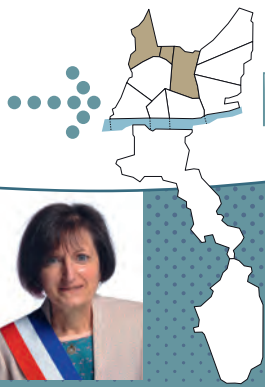
### JEUDI 8 AVRIL

**Marche en bord de Loire**, organisée par le service des aînés du CCAS Orléans, à 14h30, départ du pont de l'Europe, direction La Chapelle-Saint-Mesmin (rive droite), RDV arrêt Pont de l'Europe tram B (accès libre et gratuit, inscription obligatoire au 02 38 68 46 38).

### MARDI 20 AVRIL

**Troc-party** (vêtements 0 à 10 ans, jouets, accessoires de puériculture), organisée par l'Aselqo Madeleine et la Protection maternelle et infantile, de 9h à 12h30 et de 13h30 à 16h30, à l'Aselqo Madeleine, 18 allées Pierre-Chevallier (accès gratuit, inscriptions obligatoires au 02 38 88 77 21).





## VOS ÉLUS DE QUARTIER

**Corine Parayre**, adjointe au maire pour les quartiers Nord (Acacias, Blossières, Murlins, Gare, Pasteur, St-Vincent)



**Gauthier Dabout**, pour les quartiers Acacias, Blossières, Murlins

## MAIRIE DE PROXIMITÉ

11, rue Charles-le-Chaue  
02 38 43 94 44  
mairie-nord@ville-orleans.fr  
Ouverture le lundi de 14h à 17h,  
du mardi au vendredi de 8h30 à 12h30 et  
de 14h à 17h, et le samedi de 9h à 12h

## MARCHÉS

- Marché Blossières, rue Charles-le-Chaue, le mardi, de 7h30 à 12h30
- Marché Gare, place Charles-d'Orléans, le mercredi, de 7h30 à 12h30
- Marché à la brocante, boulevard Alexandre-Martin, le samedi, de 7h à 13h

INFOS [www.orleans-metropole.fr](http://www.orleans-metropole.fr) → villes & quartiers

## BLOC-NOTES

## PERMANENCES ÉLUS DE QUARTIER

**Corine Parayre**, adjointe au maire pour les quartiers Nord (Acacias, Blossières, Murlins, Gare, Nord, Saint-Vincent) :

- samedi 24 avril de 10h à 12h, sur rendez-vous, en mairie de proximité Nord.
- mercredi 21 avril : de 9h30 à 11h30, sur le marché de la Gare.

**Corine Parayre**, et **Gauthier Dabout**, délégué de quartier :

- mardi 13 avril : de 9h30 à 11h30, marché des Blossières. Renseignements au 02 38 43 94 44

## SAMEDI 3 AVRIL

**Jeu de piste de Pâques** : voir ci-contre

## MARDI 20 AVRIL

**Troc-party** (vêtements 0 à 10 ans, jouets, puériculture), organisée par l'Aselqo Blossières et la PMI, de 9h à 12h30 et de 13h30 à 16h30, à l'Aselqo Blossières, 4 rue Antoine-Becquerel (gratuit, inscription obligatoire au 02 38 88 11 36).



Cuisiner bon, local et pas cher, tout en nourrissant le lien social.

© FÉROME CRETE

# CUISINE SOLIDAIRE AVEC LES ÉTUDIANTS

INITIATIVE L'ASSOCIATION RÉSO DES QUARTIERS NORD D'ORLÉANS PROPOSE DES ATELIERS DE CUISINE SOLIDAIRE POUR LES ÉTUDIANTS DU SECTEUR. UNE ACTION POUR « MANGER MIEUX ET BIEN », MAIS PAS QUE !

On le sait, la crise du Covid-19 aura durement éprouvé les étudiants. Pour les soutenir, l'association RéSO des quartiers Nord d'Orléans vient de lancer des ateliers de cuisine solidaire, sur un principe d'entraide et d'échanges intergénérationnels. « Cette épidémie et les phases de confinement ont entraîné, voire accentué, l'isolement social de certains de nos adhérents, dont beaucoup sont des seniors, confie Fleur Bibalou, salariée de l'association et coordinatrice de l'opération avec Luis Osses, salarié. Dans le même temps, les étudiants doivent faire face à une précarité financière, avec la problématique de se nourrir de manière correcte et régulière. Les ateliers de cuisine solidaire font le lien entre ces générations avec, d'un côté, les conseils culinaires de membres de RéSO volontaires, et de l'autre, l'apprentissage par les étudiants d'un savoir-faire pour la préparation de plats variés et peu onéreux qu'ils rapportent chez eux. »

Les rendez-vous cuisine sont fixés les lundi et jeudi, à partir de 11h et jusqu'à 13h30, au siège de l'association, rue du Ponson-Terrail. Les ingrédients et produits peuvent être

généreusement apportés par « le conseiller cuisinier » ou provenir des dons de la Banque alimentaire, partenaire de l'opération. Afin de réguler l'accès et de permettre le respect des règles sanitaires – pas plus de cinq bénéficiaires par séance –, la préinscription des jeunes sur le site Internet de l'association est obligatoire. Les ateliers sont réservés aux étudiant(e)s des quartiers Gare, Acacias et Blossières. RéSO complète l'opération avec la remise d'un panier de fruits, légumes, œufs, conserves et produits d'hygiène.

« Pendant l'atelier, discussions et échanges s'établissent, sans a priori. » En contrepartie, le jeune offre un peu de son temps et de ses compétences (assistance informatique, aide au jardin, courses) à son guide culinaire ou à tout autre membre de RéSO. La démonstration sur le terrain du vivre (tous) ensemble. ■

MARYLINE PRÉVOST

1. Depuis juillet 2020, l'association Pour une Accorderie des quartiers Nord d'Orléans a changé de titre pour devenir l'association RéSO des quartiers Nord d'Orléans, sans modification des missions et objectifs d'origine.

➔ Renseignements au 02 38 68 12 38 et sur [www.associationreso.org](http://www.associationreso.org)

## PÂQUES

## JEU DE PISTE À BLOSSIÈRES



© ASELQO BLOSSIÈRES

Soyez attentif, la réponse est au coin de la rue ! Le samedi 3 avril, l'Aselqo Blossières et Blossières initiatives invitent les familles à une grande chasse aux œufs dans le quartier. Trois circuits sont prévus, avec des départs place de la Nouvelle-Orléans, à l'association les Pieds blancs les Aydes (16, rue Masse) ou à l'Aselqo Blossières (4, rue Antoine-Becquerel). Les participants, munis d'un plan pour localiser les lieux à énigmes, devront répondre à une quinzaine de questions. Et, pour corser l'affaire, il faudra trouver et photographier une poule géante pendant le jeu ! La fin de l'animation est fixée à 17h devant l'école Jean-Mermoz, avec distribution de chocolats pour tout le monde. ■

MARYLINE PRÉVOST

➔ Gratuit. Inscription obligatoire au 02 38 88 11 36 ou au 09 54 46 62 99. Départs échelonnés à 15h, 15h15, 15h30 et 15h45. Port du masque obligatoire, gel hydroalcoolique à disposition.



**VOS ÉLUS DE QUARTIER**  
Florence Carré, adjointe au maire pour les quartiers Est: Barrière-St-Marc, Argonne, Saint-Marc, Fg-Bourgogne



Tiphaine Mignonneaud, pour le secteur Barrière-St-Marc



Hugues de Rosny, pour le secteur Faubourg-Bourgogne

**MAIRIE DE PROXIMITÉ**  
1, place Mozart - 02 38 68 43 03  
mairie-est@ville-orleans.fr  
Ouverture le lundi de 14h à 17h, du mardi au vendredi de 8h30 à 12h30 et de 14h à 17h, et le samedi de 9h à 12h

**MARCHÉS**  
■ Marché, place du Boulodrome et du Marché, le vendredi, de 7h30 à 12h30  
■ Marché du quai du Roi, le samedi, de 7h30 à 12h30

INFOS [www.orleans-metropole.fr](http://www.orleans-metropole.fr) → villes & quartiers



Pascal Martineau reçoit le public le mercredi, uniquement sur rendez-vous.

# UN ÉCRIVAIN PUBLIC AU SERVICE DE TOUS

**PERMANENCES** DEPUIS QUELQUES SEMAINES, PASCAL MARTINEAU PROPOSE SES SERVICES D'ÉCRIVAIN PUBLIC À LA MAIRIE DE QUARTIER EST ET À LA MAISON DE LA RÉUSSITE. UNE VÉRITABLE MISSION DE PROXIMITÉ SOCIALE.

**J**e suis un urgentiste de l'écrit, c'est-à-dire que je réponds à un besoin précis d'écriture, rapidement, dans un français correct, sans faute, avec l'argumentation adaptée au destinataire. Depuis quelques semaines, le mercredi, Pascal Martineau, ancien journaliste, président depuis 2012 de l'Académie des écrivains publics de France, assure des permanences à la mairie de proximité Est et à la Maison de la réussite. «Je fais tout ce qu'un citoyen qui n'aurait pas de problème avec l'écriture pourrait faire lui-même, mais je ne rédige pas d'actes juridiques.» Courriers de recours après refus de séjour ou de naturalisation, courriers à destination de services du palais de justice (juge aux affaires familiales, procureur de la République, etc.), courriers (papier et en ligne) à des administrations (MDPH, CAF, CPAM, Pôle emploi, etc.), à une entreprise, à un bailleur, à un prestataire de services, à un commerçant ou à un employeur (lettre de motivation)... l'offre est multiple.

«Pour une lettre simple, je compte une trentaine de minutes, le temps de comprendre la problématique. Il m'arrive aussi de revoir la personne, si la situation n'est pas réglée et appelle une suite.» À la fin de l'entrevue, toujours le même rituel : relecture du document, signature par son expéditeur avant copie et, si besoin, bordereau recommandé rempli, joint. «Bien sûr, même si cette mission implique de connaître un peu de la vie des gens pour pouvoir les aider, je suis tenu au secret professionnel.» L'accès à ce service direct «au public» est gratuit. ■

MARYLINE PRÉVOST

- ➔ Écrivain public, le mercredi, de 9h à 12h30, à la mairie de proximité Est, et de 13h30 à 17h, à la Maison de la réussite, place Mozart.
- ➔ Prise de rendez-vous obligatoire auprès de la Maison de justice et du droit, au 02 38 69 01 22.

## BLOC-NOTES

- **PERMANENCES ÉLUS DE QUARTIER**  
Florence Carré, adjointe au maire pour les quartiers Est (Barrière-Saint-Marc, Argonne, Saint-Marc, Faubourg-Bourgogne);  
● **samedi 10 avril** de 10h à 12h, sur rdv en mairie de proximité Est.  
**Secteur Barrière-Saint-Marc:**  
Florence Carré et Tiphaine Mignonneaud, conseillère de quartier,  
● **lundi 12 avril** de 16h30 à 18h, sur le parvis de l'école Michel-de-la-Fournière.  
**Secteur Faubourg-Bourgogne:**  
Florence Carré et Hugues de Rosny, conseiller de quartier  
● **samedi 17 avril** de 10h à 12h, sur le marché du quai du Roi. Renseignements au 02 38 68 43 03.
- **MARDI 20 AVRIL**  
**Marche en bord de Loire**, organisée par la CCAS d'Orléans, à 14h30, départ quai du Roi au Cabinet Vert, direction Chécy, (gratuit, inscription au 02 38 68 46 38).

## CONCOURS ŒUFS DE PÂQUES À DESSINER

Règle n° 1: avoir moins de 10 ans et résider dans le quartier de la Barrière-Saint-Marc, ou avoir des parents ou grands-parents qui y habitent. Règle n° 2: avoir un brin d'imagination, des crayons de couleurs et une feuille de papier, format A4. Règle n° 3: relever le défi «dessine-moi» non pas un mouton, mais des œufs de Pâques. Jusqu'au dimanche 4 avril, minuit, le comité des fêtes de la Barrière-Saint-Marc collectera, à [contact@cdfbsm.fr](mailto:contact@cdfbsm.fr), les «œuvres pascales», avant d'établir son palmarès final. Et, bonne nouvelle, tous les participants recevront, comme il se doit, des friandises en chocolat! ■ M. PRÉVOST

➔ Règlement en ligne sur [www.cdfbsm.fr](http://www.cdfbsm.fr)





## VOS ÉLUS DE QUARTIER

**Virginie Marchand**, adjointe au maire pour le quartier Saint-Marceau



**Luc Nantier**, pour le secteur sud de St-Marceau



**William Chancerelle**, pour le secteur ouest de St-Marceau

## MAIRIE DE PROXIMITÉ

57, avenue de la Mouillère  
02 38 56 54 68

mairie-saintmarceau@ville-orleans.fr

Ouverture le lundi de 14h à 17h, du mardi au vendredi de 8h30 à 12h30 et de 14h à 17h, et le samedi de 9h à 12h

## MARCHÉS

- Marché, place de la Bascule, le mardi, de 7h30 à 12h
- Marché, rue Eugène-Turbat, le jeudi, de 7h30 à 12h30

INFOS [www.orleans-metropole.fr](http://www.orleans-metropole.fr) → villes & quartiers

## BLOC-NOTES

- **PERMANENCES ÉLUS DE QUARTIER**  
**Secteur ouest de St-Marceau :**  
**Virginie Marchand**, adjointe au maire pour le quartier Saint-Marceau, et **William Chancerelle**, conseiller de quartier,  
• **jeudi 15 avril** de 10h à 12h, sur le marché E.-Turbat.  
Renseignements au 02 38 54 56 68
- **MARDI 13 AVRIL**  
**Marche en bord de Loire**, organisée par le CCAS d'Orléans, à 10h30, départ quai de Prague aux Tourelles, direction Saint-Pryvé-St-Mesmin (rive gauche), (gratuit, inscription obligatoire au 02 38 68 46 38).
- **SAMEDI 24 AVRIL**  
**Fête des plants bios :** voir ci-contre.
- **JEUDI 29 AVRIL**  
**Marche en bord de Loire**, organisée par le CCAS d'Orléans, à 10h30, départ Les Tourelles, direction Saint-Jean-Le-Blanc (rive gauche), RDV quai de Prague aux Tourelles (gratuit, inscription obligatoire au 02 38 68 46 38).

# BON PLAN : DU PLANT 100% LOCAL

## RENDEZ-VOUS

L'ASSOCIATION SOLEMBIO-JARDIN DE COCAGNE ORGANISE, LE SAMEDI 24 AVRIL, SA TRADITIONNELLE FÊTE DES PLANTS. UN RENDEZ-VOUS OUVERT À TOUS – JARDINIERS EXPÉRIMENTÉS ET NOUVEAUX « PRATIQUANTS » VENUS À CETTE ACTIVITÉ SUITE AU CONFINEMENT.



© SOLEMBIO - JARDIN DE COCAGNE

Le spécialiste vous le dira : le plant annonce (toujours) le printemps ! Le samedi 24 avril, l'association Solembio-Jardin de Cocagne invite à le vérifier avec sa désormais incontournable Fête des plants. À la vente, un large panel de variétés bios pour combler tout jardinier : tomates, aubergines, courgettes, poivrons, salades, bettes, courges, choux, concombres, cornichons, fraises, melons, rhubarbe... Sans oublier, pour les curieux de découvertes gustatives, la pastèque lune étoile, le kiwano et la poire-melon pepino !

Deux options d'achat sont possibles : soit directement sur place, lors de la manifestation, soit par commande en ligne, sur [www.solembio.org](http://www.solembio.org) jusqu'au 18 avril (retraits

les 23, 24, 28, 29 et 30 avril). Toute la journée, le visiteur pourra également se fournir en légumes produits et récoltés par les 32 salariés actuellement contractualisés sur le chantier d'insertion en maraîchage biologique. Rendez-vous donc le 24 avril, au jardin de Cocagne, pour s'approvisionner en plants sur le mode du circuit court... et soutenir une démarche solidaire. ■ **MARYLINE PRÉVOST**

### 👉 Fête des plants bios

**le samedi 24 avril, de 10h à 17h,**  
**au 132<sup>er</sup>, rue des Montées.**

**Renseignements au 02 38 86 50 26 ou [solembio.org](http://solembio.org)**  
**Accès gratuit (paiement des plants lors du retrait).**

## CRÉATION

# APPEL AUX PEINTRES POUR LA SAINT-FIACRE

« Cette journée des peintres, prévue le 22 mai au Jardin des plantes, est un avant-goût des prochaines Fêtes de Saint-Fiacre, explique Jean-Marie Hémeray, président de la corporation du saint patron. Aussi sollicitons-nous dès aujourd'hui les artistes amateurs d'Orléans et des communes de la métropole pour cette première ! »

De 10h à 17h, entre 25 et 30 « créateurs » travailleront sur le motif... et la rose, thème général des prochaines fêtes, programmées du 27 au 30 août. Sur un format unique (50 cm x 60 cm), chacun pourra représenter la fleur, en détail, sur pied, en buisson, avec, pour source d'inspiration, les carrés de rosiers du Jardin des plantes.

À la fin de la journée, les productions seront collectées pour une exposition et une intégration dans les traditionnels décors floraux de l'église Saint-Marceau. Un jury de professionnels ainsi que le public voteront pour leurs coups de cœur et œuvres préférées. En attendant, rendez-vous en mai pour le « tableau des peintres au jardin ». ■ **MARYLINE PRÉVOST**

👉 **Renseignements sur [www.stfiacreorleans.fr](http://www.stfiacreorleans.fr) ou à [stfiacreorleans@gmail.com](mailto:stfiacreorleans@gmail.com)**



# LES MENUS SERVICES

Portage de repas à domicile



- 4-5 CHOIX CHAQUE JOUR
- MENUS VARIÉS
- LES CONSEILS D'UNE DIÉTÉTICIENNE
- MENUS DIABÉTIQUES, SANS SEL, MIXÉS DISPONIBLES



Portage de repas • Télé-assistance  
• Aide administrative • Petits travaux



LA CONFIANCE À DOMICILE



[www.les-menus-services.com](http://www.les-menus-services.com)

# Portage de repas



Avec Les Menus Services vos repas sont...



LA CONFIANCE À DOMICILE



## Personnalisés

Les menus sont établis en prenant soin de correspondre à vos régimes alimentaires éventuels, suite à la visite à domicile de notre conseillère clientèle, diététicienne, et à un suivi régulier. Sans sel, diabétiques, mixés... sans supplément de prix!



## Disponibles chaque jour

Choisissez vos menus à la carte. Nous proposons une solution de livraison souple et adaptée à chacun.



## Équilibrés et variés

Nos repas allient qualité, diversité et recettes de saison. Nous concevons vos plats pour que chaque repas soit un moment de plaisir.



## AGENCE D'ORLEANS

2 place Olivier de Serres - 45100 ORLEANS  
[orleans@les-menus-services.com](mailto:orleans@les-menus-services.com)

02 38 97 86 71

## ORLÉANS RUE DES BEAUMONTS • VILLA AURÉLIA

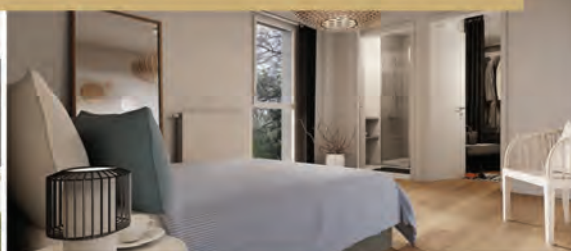
MAISON DE VILLE T4 AVEC CUISINE AMÉNAGÉE, TERRASSE ET JARDIN PRIVATIF.  
APPARTEMENT NEUF T4 AVEC CUISINE AMÉNAGÉE, TERRASSE, BALCON, CAVE, STATIONNEMENTS.



PROMOTION IMMOBILIÈRE



DERNIÈRES OPPORTUNITÉS



ataraxia  
**SIGNATURE**  
AVANTAGES  
SÉLECTIONNÉS  
POUR VOUS

Avec Ataraxia Signature,  
votre logement affirme sa différence.

RENSEIGNEMENTS ET VENTE :

06 77 91 64 75

VOTRE NOUVELLE AGENCE AU  
30, RUE ALBERT 1ER  
45000 ORLEANS

ataraxia

PROMOTION IMMOBILIÈRE

[WWW.ATARAXIA.FR](http://WWW.ATARAXIA.FR)

**VOS ÉLUS DE QUARTIER**

Anne-Frédéric Ainoa, adjointe au maire pour le quartier de La Source



Isabelle Rastoul, pour le secteur Bolière



Martine Hosri pour le secteur sud de La Source

**MAIRIE DE PROXIMITÉ**

4, place Choiseul - 02 38 68 44 00  
mairie-lasource@ville-orleans.fr  
Ouverture le lundi de 14h à 17h,  
du mardi au vendredi de 8h30 à 12h30 et  
de 14h à 17h, et le samedi de 9h à 12h

**MARCHÉS**

- Marché, place Albert-Camus, le jeudi et le samedi, de 7h30 à 12h30
- Marché aux tissus, avenue de la Recherche-Scientifique, le dimanche, de 8h30 à 13h30

INFOS [www.orleans-metropole.fr](http://www.orleans-metropole.fr) → Villes & quartiers

# SOUVENIRS DE LA T17

... ARCHIVES UN LIVRE-SOUVENIR CONSACRÉ À L'EMBLÉMATIQUE TOUR, BIENTÔT DÉTRUITE, EST ACTUELLEMENT EN PRÉPARATION. TÉMOIGNAGES, PHOTOS ET ANECDOTES SONT LES BIENVENUS!

De ses 61 mètres qui surplombent la place Ernest-Renan, de ses 273 logements, de ses 17 étages dont elle tire son surnom, il ne restera bientôt plus rien, si ce n'est des souvenirs. Et c'est justement à ces histoires, anecdotes, photos et témoignages que Pierres et lumières fait appel, avant que la T17 ne tire sa révérence.

Alors que la phase de relogement des derniers locataires s'achève, le bailleur social a décidé de s'associer à la Fabrique culturelle et citoyenne Orléans (lieu de rassemblement et d'échanges entre les habitants), afin de préparer un ouvrage-souvenir : un livre de 150 pages sur l'histoire de l'emblématique tour, qui sera détruite cette année dans le cadre d'un vaste programme de renouvellement urbain, l'ANRU 2.

Les anciens habitants, les témoins, les voisins et, plus largement, toutes les personnes intéressées sont donc invités à prendre contact avec l'association, afin de faire revivre sur le papier celle qui avait été érigée en 1970, en même temps que le bâtiment dit des « Chèques postaux », pour héberger majoritairement les membres du personnel. Pour rappel, en complémentarité du Grand Projet de Ville, qui a considérablement transformé une partie de La Source, le programme ANRU 2 cible plusieurs secteurs où des opérations sont en cours ou programmées : la Dalle et ses abords, Mirabeau, Pisan, le centre commercial Bolière, etc. Quant à la déconstruction de la T17, prévue fin 2021, elle devrait durer deux ans et se fera soit « par grignotage », soit « par explosion », selon le choix fait prochainement par Orléans Métropole. À suivre. ■

MICHAËL SIMON

➔ Renseignements auprès de la Fabrique culturelle et citoyenne Orléans (3, rue Bossuet), sur Facebook, au 07 69 92 14 70 ou par mail, à [fabrique.mediation45@gmail.com](mailto:fabrique.mediation45@gmail.com) Possibilité de se faire aider par l'association Libre de mots pour rédiger les témoignages.

## EN BREF.....

### RENOVATION DE LA DALLE

Dans le cadre du projet de rénovation urbaine, des ateliers de concertation sont proposés. Deux rendez-vous étaient programmés le 1<sup>er</sup> avril, place du Marché et devant la mairie de proximité, sur le thème de la Dalle. Pour connaître les prochaines dates : [sru@orleans-metropole.fr](mailto:sru@orleans-metropole.fr) ou auprès de la mairie de proximité La Source : 02 38 68 44 00.

## CONCOURS

# SOURCIENS, SEMEZ, BINEZ, REPIQUEZ, FLEURISSEZ !

L'idée a germé l'été dernier. « Avec les membres du bureau, nous avons sélectionné des jardins et des balcons fleuris pour un concours non officiel, mais doté de prix, explique Jean-Marc Schneider, président du comité des fêtes d'Orléans-La Source. Car, et c'est sans doute l'un des rares points positifs de la crise du Covid-19, les habitants se sont mis au jardinage pendant les confinements... Après cette première tentative, nous avons décidé de relancer le concours des maisons fleuries qui a existé il y a une dizaine d'années, et nous y ajoutons les potagers. »

La compétition<sup>1</sup> est ouverte aux particuliers et à toutes les générations, aux habitants de la zone pavillonnaire ou du parc social, ainsi qu'aux établissements scolaires, sans inscription préalable. Trois catégories figurent au palmarès : jardin, potager, balcon/terrasse. Tous les fleurissements – fleurs artificielles interdites! – et parcelles potagères devront être visibles de la rue, afin de permettre la sélection des candidats potentiels et faciliter l'observation pour la notation. Les jardiniers ne seront pas avisés des jours de passage du jury, en juin et août.

Les membres du comité noteront la propreté, la diversité des végétaux et des fleurs, le contraste des couleurs, mais aussi la démarche environnementale (non-utilisation/utilisation modérée d'engrais, composteur, hôtel à insectes sur site...). Chaque catégorie sera dotée de trois prix, de 50€, 30€ et 20€, avec, le cas échéant, une sélection « coups de cœur ».

« Ces récompenses ont surtout une valeur symbolique, indique Jean-Marc Schneider, l'objectif du concours étant avant tout d'embellir le quartier et d'en donner une belle image. Car chacun peut, avec une ou plusieurs fleurs, se faire plaisir et faire plaisir à ses voisins, aux passants... tout en participant, par le fleurissement, à la préservation de l'environnement et de la biodiversité. » Alors, amateurs de nature, jardiniers débutants ou de toujours, écoliers, seniors, étudiants... semez, binez, plantez, c'est l'heure! ■

M. PRÉVOST

1. Les propriétaires/locataires de jardins partagés ne peuvent participer au concours.



© CDF ORLÉANS LA SOURCE

## BLOC-NOTES

- **PERMANENCE ÉLUE DE QUARTIER**  
Anne-Frédéric Amoia, adjointe au maire pour le quartier de La Source  
• **jeudi 15 avril** de 10h à 13h, place Albert-Camus.  
Renseignements au 02 38 68 44 00

L'an dernier, des habitants de La Source avaient eu l'heureuse surprise d'être récompensés par le comité des fêtes.



© CDF ORLÉANS LA SOURCE

## TRAVAUX

# NOUVEL ÉCLAIRAGE AVENUE DE LA RECHERCHE-SCIENTIFIQUE

Depuis la mi-mars, Orléans Métropole procède, sur l'avenue de la Recherche-Scientifique, au remplacement et à la mise aux normes du réseau d'éclairage public, ainsi qu'au remplacement des lanternes existantes par des lanternes à LED. Ces travaux permettront, à terme, de moduler l'intensité lumineuse entre 22h et 6h, et de réduire d'environ 80 % la consommation électrique due à l'éclairage de l'avenue. Du lundi 26 avril au vendredi 7 mai, des itinéraires de déviation seront mis en place en fonction des phases de travaux : phase 1, terrassement sur le terre-plein central de l'avenue de la Recherche-Scientifique (voie fermée, sauf accès CNRS et entrée de service du lycée Paul-Gauguin), circulation par la rue de Beaumarchais, l'avenue Voltaire, l'avenue Diderot ; phase 2, terrassement du demi-rond-point de l'avenue de la Recherche-Scientifique (accès impossible à l'avenue Diderot en venant de l'avenue Claude-Guillemin), circulation par l'avenue de la Recherche-Scientifique, la rue de Beaumarchais et l'avenue Voltaire.

➔ Renseignements au 02 38 68 44 00



© JEAN PUYO

EN ATTENDANT LA RÉOUVERTURE DES LIEUX CULTURELS, UNE MULTITUDE DE PROPOSITIONS ARTISTIQUES DIGITALES SONT OFFERTES AU PUBLIC POUR AMENER L'ART À LA MAISON ET NE SURTOUT PAS COUPER LE LIEN AVEC LES ARTISTES. ALORS, PIOCHEZ AU GRÉ DE VOS ENVIES DES IDÉES D'EXPOSITIONS, DE CONCERTS, DE RENCONTRES INSPIRANTES ET INSPIRÉES.

DOSSIER : ÉMILIE CUCHET

# restez connectés !

## L'Astrolabe

Mise sur orbite, ce mois-ci, des Show What You Got, série de vidéos inédite proposée par l'Astrolabe. Destinée à mettre en avant les groupes émergents, la session musicale se penche, pour les quatre premiers épisodes, sur la scène locale orléanaise, et laisse le spectateur s'embarquer dans l'univers d'artistes intenses. Entre live et interviews, de belles découvertes attendent les spectateurs derrière leur écran, dans une ambiance intimiste :

- En ligne depuis le 17 mars : Show What You Got - **Orpheum Black**
- Mercredi 31 mars, 18h30 : Show What You Got - **Lhiroyd**
- Mercredi 14 avril, 18h30 : Show What You Got - **Upseen**
- Mercredi 28 avril, 18h30 : Show What You Got - **Nope**

À cela s'ajoute la diffusion de concerts de ces artistes en direct : live Lhiroyd (dimanche 4 avril, à 18h30), live Upseen (dimanche 18 avril, à 18h30) et live Nope (dimanche 2 mai, à 18h30).

Rendez-vous sur Facebook et sur Instagram : @astrolabe\_orleans



Lila Tamazit

## Musique et Équilibre

L'association propose trois spectacles en ligne ce mois-ci :

• **Lila Tamazit Trio** : vendredi 2 avril, à 20h  
Libre dans sa tête, Lila Tamazit, en complicité avec Vincent Viala et David Georgelet, féru de jazz et de musique africaine, insuffle une musique toute percussive à l'esprit de Colette Magny. Un hommage magnifique pour magnifier une belle âme.

• **Je suis seule ce soir** : jeudi 29 avril, à 20h  
Lecture musicale autour du roman *Je suis seule ce soir* d'Aude Prieur, à l'occasion de la Journée internationale de la déportation. Les lectures sont ponctuées d'intermèdes musicaux et de projections d'archives en lien avec l'internement dans les camps de Pithiviers et de Beaune-la-Rolande. Projet porté par la bibliothèque d'Olivet dans le cadre de la Semaine de la langue française et de la francophonie, en partenariat avec le conservatoire à rayonnement communal d'Olivet, Musique et Équilibre et le Cercil-Musée mémorial des enfants du Vel d'Hiv.

• **Angéline, accompagné du pianiste Emmanuel Le Poulichet**, duo voix piano : vendredi 30 avril, à 20h  
Facebook : @MusiqueetEquilibre45



## Le CCNO

L'équipe de Maud Le Pladec propose de nombreux rendez-vous en ligne pour crier son amour de la danse : **les cours** du samedi matin avec Anne-Sophie Lancelin (samedis 3 et 10 avril, 11h-12h30, 5€ le cours), les **Dancing kids** avec Anne Perbal (à partir de 4 ans, mercredis 7, 14 et 21 avril, 14h, 15h et 16h, inscription annuelle, 190€, inscription en cours d'année possible), une **conversation avec Pauline Simon**, chorégraphe de *The Great Hold-Up*, en résidence au CCNO en avril (jeudi 8 avril, 18h30, gratuit), un **atelier de danse** avec un interprète de *Omma* de Josef Nadj (lundi 19 avril, 18h30, 5€).

Si les conditions sanitaires le permettent, un événement (exposition/ateliers/performance) aura lieu autour de la **Collection Dançer**, qui cherche comment donner aux enfants (comme aux plus grands) la possibilité de « sentir la danse », de « pré-danser » par l'imagination. Du 22 avril au 18 mai, une exposition est prévue au CCNO et à la Médiathèque d'Orléans – une proposition dans le cadre de la saison Grand!e fédérée par la Mairie d'Orléans.

Maud Le Pladec poursuit ses résidences de création pour *Counting Stars with You* (reprise le 27 avril, au Théâtre d'Orléans et au CCNO).

Facebook: @CCNOOrleans

## Concours international de piano d'Orléans

L'équipe d'Isabella Vasilotta fait tous ses efforts pour soutenir les artistes et continuer à entretenir la flamme du piano, instrument noble qui fait vibrer notre corde sensible. Ses projets en cours: l'enregistrement du disque du 1<sup>er</sup> prix, le pianiste russe Mikhaïl Bouzine, en mai prochain au Théâtre d'Orléans, le concours Brin d'herbe, décalé en juillet prochain, avec, pour la toute première fois, une académie de piano en partenariat avec le Conservatoire...

Elle poursuit aussi les Matinées du piano, qui continuent sous la forme de captations sur Facebook et sur YouTube. En mars, un récital exceptionnel de Thomas Enhco a été enregistré au Frac Centre-Val de Loire. Un extrait du récital sera disponible pendant un an sur la chaîne YouTube du Concours de piano, tout comme un extrait de la Matinée du piano de Théo Fouchenneret enregistré le 21 février dernier à la salle de l'Institut.  
Facebook: @oci.piano; chaîne YouTube: Concours international de piano d'Orléans



Thomas Enhco

## Le Frac Centre-Val de Loire

Depuis le lundi 8 mars, Journée internationale des droits des femmes, et en attendant la réouverture des expositions, le Frac Centre-Val de Loire a lancé une programmation en ligne, afin de réfléchir ensemble à l'urgence d'une démocratie féministe.



Découvrez notamment **fm** de Marion Blondeau, une œuvre en textes et en vidéos qui questionne l'être femme, sa discrimination, son rapport à sa représentation, mais aussi l'accès à sa parole intime; *Architecture*

+ *genre*, un texte de Stéphanie Bouysse-Mesnager qui propose d'appréhender l'architecture sous le prisme du genre...

En ligne: [www.frac-centre.fr/ressources/la-democratie-feministe/la-democratie-feministe-1384.html](http://www.frac-centre.fr/ressources/la-democratie-feministe/la-democratie-feministe-1384.html)

Et de nombreux rendez-vous sur Instagram: focus sur une œuvre (12, 19 et 26 avril à 17h), nouvelles vidéos sur l'architecture contemporaine japonaise...

Instagram: #fraccentre

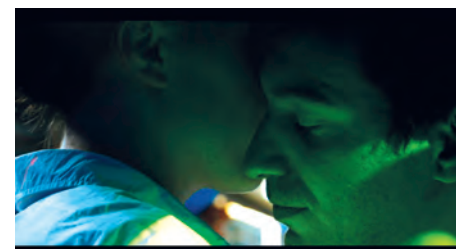
## Le 108

Sous la direction, depuis peu, de Dominique Borthelle, le 108 est en ébullition. Le 5 mars, il a lancé le fonds 108 °F, dédié au soutien des équipes artistiques et des projets les plus fragilisés. Soutenir le Fonds 108 °F, c'est urgent, et c'est par ici: <https://www.helloasso.com/associations/le-108/collectes/fonds-108-f>

Pour candidater: <https://le108.org/chantier/108f/>

Par ailleurs, les compagnies et associations basées au 108 poursuivent leurs activités. Parmi elles, la compagnie Éponyme, qui travaille sur une nouvelle création (<https://vimeo.com/companieeponyme>), Plan Libre, qui récolte une pluie de lauriers à l'international pour ses films courts – le film *Le Monde après nous* est sélectionné aux Berlinades 2021 (Facebook: @PlanLibreFilms) –, et Bastien Crinon, de la compagnie Aurachrome, qui vient de passer les 12 000 vues sur YouTube pour ses pastilles d'humour *Clap* (YouTube: Clap).

Facebook: @le108lab



Le monde après nous

## Le réseau des médiathèques

Si les conditions sanitaires le permettent, la Médiathèque d'Orléans présentera sa nouvelle exposition **Collection Dançer**, En vue #livres, danses, images, partages, du 22 avril au 18 mai. Un projet avec Mary Chebbah, Jeanne Vallauri, Bérengère Valour, porté par le Centre chorégraphique national et la Médiathèque d'Orléans. Une mise en lumière d'albums créatifs, ludiques et poétiques rendant sensible, par la lecture et l'œil, l'expérience des corps dansants. Une performance est prévue à la Médiathèque le 24 avril à 16h30, en lien avec la parution de l'album **Signalétique orchestrale**.

Autre événement prévu : la projection-débat **The American Hike** en présence de Virgile Woisard, qui a traversé les Amériques intégralement à pied, le 17 avril à 15h. Si ces rendez-vous ne peuvent se dérouler en présentiel, une version numérique alternative pourrait être proposée, ou bien un report.

Facebook : @ Médiathèques d'Orléans - Officiel

Site : <https://mediatheques.orleans-metropole.fr>



## Le Conservatoire musique danse théâtre d'Orléans

L'établissement culturel poste régulièrement des vidéos en ligne : extraits d'œuvres par des élèves, moments intimistes dans la salle de l'Institut, odes à Chopin ou à d'autres compositeurs romantiques... Le Conservatoire a participé à l'aventure du spectacle *Stay on the Line: the Musical* de la compagnie Matulu. Une restitution des interventions avec les élèves du Conservatoire d'Orléans au théâtre Gérard-Philippe d'Orléans-La Source, qui a eu lieu au mois de mars, est proposée sur le Facebook de la compagnie Matulu. Le projet a reçu le soutien de l'ambassade des États-Unis en France.

Facebook : @conservatoiredorleans

## Le CDNO

Le Centre dramatique national d'Orléans Centre-Val de Loire ne lâche rien non plus. Le spectacle de Laurent Papot, *Perspective de fuite*, a été proposé à plus de 80 élèves de lycée le 15 mars. Les deux représentations furent suivies de temps d'échange avec le comédien autour de cette conférence/installation/performance. Images à découvrir en ligne sur le Facebook du CDNO. Une autre session est programmée mi-avril au lycée Pothier. Une résidence de création de la compagnie régionale Lela est prévue du 31 mars au 9 avril avec, à la clé, des représentations pour les professionnels et de nouvelles histoires à raconter.

Facebook : @cdn.orleanscentrevaleloire

## L'art contemporain à portée de main

La **galerie du Pays où le ciel est toujours bleu** est ouverte au public, du jeudi au dimanche, de 14h à 17h30. À découvrir jusqu'au 11 avril : *Feu d'artifice diurne*, de Guillaume Mary (voir Orléans.mag n° 186). *Entrée gratuite*. 5, rue des Grands-Champs ; [www.poctb.fr](http://www.poctb.fr) ; Facebook : [lepoctb](https://www.facebook.com/lepoctb)

Alain Durand, peintre, expose une trentaine d'œuvres récentes, à partir du 10 avril, à la **galerie l'Art ancien**, 32, rue Jeanne-d'Arc ; tél. 02 3862 0975. Alain Durand : [artmajeur.com/durand-alain](http://artmajeur.com/durand-alain)



© MUSÉE D'ORLÉANS

## Les musées d'Orléans

Si les musées ne peuvent toujours pas rouvrir, toute une programmation sera proposée en ligne. Tous les vendredis, à 17h, retrouvez une personne de l'équipe des musées pour découvrir une œuvre, un objet, un spécimen ou un métier des musées d'Orléans ! De nombreuses visites et des ateliers sont accessibles en ligne pour les familles et les plus petits.

Sur la page YouTube des Musées (Musées d'Orléans Officiel), retrouvez de nombreuses playlists de vidéos permettant de découvrir les œuvres tout en douceur et de manière interactive (lecture d'ouvrages jeunesse en lien avec les œuvres, jeux d'observation...). Réalisez également de multiples créations grâce aux ateliers tuto vidéo « Pas à pas » et à des dossiers à télécharger vous invitant à suivre les étapes de près d'une vingtaine d'ateliers d'arts plastiques autour des collections des musées. Des jeux et quiz sont disponibles, notamment grâce au parcours « Cabu #chez soi », pour arpenter les collections du Musée d'histoire et d'archéologie d'Orléans.

Rendez-vous en ligne gratuit sur la page Facebook du Musée des beaux-arts d'Orléans (MbaOrleans) et sur la chaîne YouTube des musées (Musées d'Orléans Officiel).

Si la situation sanitaire le permet, deux temps forts sont prévus autour des Fêtes de Jeanne d'Arc : l'un à l'Hôtel Cabu-Musée d'histoire et d'archéologie, une exposition sur Jeanne d'Arc, héroïne populaire, du 26 avril au 9 mai ; l'autre au Centre Jeanne d'Arc, à l'occasion de journées découvertes, les 29 avril et 6 mai.



Hôtel Cabu

© MUSÉE D'ORLÉANS



© COMPAGNIE LELA

# AMINCISSEMENT- RAJEUNISSEMENT- RAFFERMISSEMENT ÉPILATION DURABLE

L'INSTITUT DE HAUTES TECHNOLOGIES  
ESTHÉTIQUES

CRYO  
CITY

INSTITUT



Retrouver toutes  
nos technologies

## MINCIR PAR LE FROID

Seule alternative à la liposucion  
Consultation offerte  
Prestation sur devis



CRYOLIPOLYSE

02 38 68 76 81

2 T Rue Royale 45000 Orléans

Sous les arches

## Venez visiter nos Résidences Seniors

Autonomie - Bien-être - Confort - Sécurité

Possibilité de séjours découverte



Pour vivre sa retraite  
en toute tranquillité

IDYLIA met à disposition des appartements  
spécialement conçus pour simplifier votre quotidien

Idylia-Services à la personne, des assistantes de vie  
interviennent à l'intérieur et à l'extérieur des résidences  
pour faciliter votre quotidien.

 Résidence  
Le Jardin des Arts  
St Jean le Blanc (45)  
02 38 55 52 18

 Résidence  
La Renaissance  
Orléans (45)  
02 38 24 92 26

 Résidence  
Le Parc de Morchêne  
St Cyr en Val (45)  
02 38 55 81 01

stephanie.coutan@idylia.fr

02 38 24 92 26



© L. SCIPION

# à l'heure

## Promenons-nous dans le parc...

LA NOUVELLE SAISON DU PARC FLORAL DE LA SOURCE EST ANNONCÉE. ET, PLUS QUE JAMAIS, ELLE SERA UNE INVITATION À S'OXYGÉNER LE CORPS ET L'ESPRIT.

Après plus d'une année de Covid-19, le printemps annonce des jours que l'on (se) souhaite meilleurs. Au Parc floral de La Source, les équipes ont peaufiné une nouvelle programmation associant rendez-vous festifs, culturels et environnementaux. Et la saison débute par une grande tombola de Pâques, **le dimanche 4 et le lundi 5 avril**, avec un tirage au sort toutes les heures pour gagner chocolats, parties de mini-golf et tours de petit train. À la suite, dans le cadre de l'opération nationale «Rendez-vous aux jardins» sur le thème de la transmission des savoirs, le Parc floral, en lien avec la direction des déchets d'Orléans Métropole, proposera **le samedi 5 et le dimanche 6 juin**, une animation interactive : «Pour un jardin zéro déchet.» Deux premiers événements à ne pas manquer dans une saison qui se veut à la fois éclectique, poétique, de partage de connaissances et accessible à toutes les générations. Sans oublier la joie de flâner dans les allées du parc, pour le seul plaisir, essentiel, de découvrir la roseraie, les carrés de dahlias, la «mer bleue» d'iris ou encore les multiples variétés de fuchsias!

# 38

C'est le nombre d'arbres abattus cet hiver dans le parc. En raison de leur dépérissement, ils étaient devenus dangereux pour la circulation des visiteurs.

## À PLANTATIONS COMPTÉES

1562 vivaces  
+ 353 arbustes  
+ 45 arbres  
+ 25 plantes grimpantes

=  
le nombre de végétaux plantés, cet hiver, par les jardiniers du parc.



© JEAN PÉRO

### ADIEU, CRYPTOMERIA JAPONICA

Il était emblématique du lieu. Depuis sa plantation lors des Florales 1967, le cèdre du Japon installé à l'entrée du parc en imposait aux visiteurs. Hélas, après consultation d'experts, la direction du parc a dû se résoudre à abattre le grand conifère taillé en nuages. La raison? Le développement d'un champignon pathogène, le *Pestalotiopsis*, résultat direct de plusieurs facteurs (stress hydrique, canicules répétées, etc.), provoquant un roussissement généralisé des aiguilles, l'apparition de tâches et un dessèchement progressif jusqu'au dépérissement total de l'espèce. En raison de la démarche de préservation de l'environnement engagée par le parc (passage, en 2009, au «zéro phyto»), couper le cèdre s'est révélé être la seule solution pour limiter la propagation du parasite à ses congénères.

### TOUS AUX BALANÇOIRES!

Cet été, les enfants pourront prendre leur envol sur de nouvelles balançoires installées près de la mini-ferme, à la place des jeux en palmiers.



© CHLOÉ VANEL

### LES RENDEZ-VOUS DU SOIR

À la tombée de la nuit, tous les imaginaires sont permis. Les danseurs sont de sortie... Les magiciens, aussi.

- Samedi 26 juin: soirée dansante avec l'association FIVA (initiation West Coast Swing avec des danseurs professionnels).
- Samedi 31 juillet: DJ Party Night sur la plaine du parc pour un retour musical dans les années 80/90.
- Samedi 28 août: soirée magie (mentalisme et *close-up*) par des magiciens professionnels.

### «TUTTI FRUTTI», LE DIMANCHE

Une nouvelle série de conférences (programmées à 15h30) de l'écrivaine orléanaise Anne-Marie Royer-Pantin, sur la renommée des fruits locaux: savoir-faire, traditions, usages culinaires...

- 20 juin: «Pet'noyaux et cerises sur le gâteau.»
- 25 juillet: «Des pommes, des poires et des pêches.»
- 22 août: «Cognassiers, coings et cotignac.»
- 26 septembre: «Noix, noisettes, châtaignes et quelques autres.»

### SPECTACLE VIVANT SUR LA PLAINE

Toujours le dimanche, à 15h30, sur la plaine du parc. Une invitation à découvrir et à retrouver, en direct, l'art du spectacle (bien) vivant.

- 13 juin: *Fées des Bulles* (0-3 ans), par la compagnie Axé Cirque.
- 18 juillet: *Kit à survivre* (pour tous), par la compagnie 60 Décibels.
- 8 août: *Tilou Tilou* (dès 5 ans), par la compagnie Exobus.

### PARC FLORAL DE LA SOURCE

Avenue du Parc-Floral, tél. 02 38 49 30 00

Programmation complète sur [www.parcfloraldelasource.com](http://www.parcfloraldelasource.com)

Page Facebook: Parc floral de La Source

Ouverture de 10h à 18h30 (dernière entrée à 17h30).

Tarifs: 6,50€ (adulte), 4€ (de 6 à 16 ans), gratuit (moins de 6 ans). La serre aux papillons étant fermée en raison des mesures sanitaires, une tarification différente est mise en place jusqu'à nouvel ordre (affichée en caisse). Port du masque obligatoire.



© AXÉ CIRQUE



# du printemps



© C.FOULGÈRE

## Le retour du balbuzard

Le rapace revient sur « ses terres » orléanaises pour nicher. Avec de la chance et un peu de patience, il est possible de le voir, tous les dimanches, à partir de 15h, à l'Observatoire du Ravoir (Maison forestière d'Ouzouer-sur-Loire). Un animateur de Loiret nature environnement guide le visiteur pour cette découverte au sommet.

Renseignements au 02 38 56 69 84

En direct du nid : <http://www.objectifbalbuzard.com/en-direct/>

## Escape game urbain

Voici la mission : en 80 minutes, munis d'une carte et d'un téléphone connecté, les joueurs doivent résoudre, en quatre-vingts minutes, des défis et des énigmes cachées dans Orléans. Les réponses se donnent sous forme de photos, de textes et de nombres. Sens de l'observation, esprit de déduction, stratégie et cohésion de groupe sont mis à l'épreuve.

L'Urban Quest peut se pratiquer par équipes de 2 à 5 joueurs avec un adulte au minimum par équipe.

Tarif de base 80€ pour une équipe, 60€/équipe pour 2 équipes, 50€/équipe pour 3 équipes. Les enfants de moins de 10 ans pouvant participer sans être considérés comme joueurs.

Réservation sur <https://orleans.getout.fr/reserver>



© GET OUT

## Un oiseau, deux oiseaux, trois oiseaux...

Vous avez une bonne oreille, et les chants des oiseaux n'ont plus de secret pour vous? Participez, alors, au suivi national des oiseaux communs, le STOC-EPS (Suivi temporel des oiseaux communs - Échantillonnages ponctuels simples), lancé il y a plus de trente ans. Ce comptage est le seul, à ce jour, qui permette de connaître l'évolution des espèces sur une base statistiquement fiable. Cette année, Loiret nature environnement relance l'opération dans le Loiret. La méthodologie est simple et peu contraignante : l'observateur désirant participer au programme se voit attribuer un carré de 2 km de côté, tiré au sort dans un rayon de 10 km autour d'un lieu de son choix. Il s'agit d'y réaliser dix points d'écoute de cinq minutes, deux fois dans l'année, à au moins quatre semaines d'intervalle, avant et après la date charnière du 8 mai. Les relevés seront réitérés chaque année aux mêmes points et aux mêmes dates par le même observateur.

Rens. au 06 73 89 19 57 ou à [mndebellefroid@lne45.org](mailto:mndebellefroid@lne45.org)



© G. CHEVRIER

Chevrier G. © 2007

### LOIRET NATURE ENVIRONNEMENT

Maison de la nature et de l'environnement  
64, route d'Olivet, à Orléans

Renseignements au 02 38 56 69 84

Programme complet et tarifs des sorties et animations nature sur [www.loiret-nature-environnement.org](http://www.loiret-nature-environnement.org) ou sur

<https://fr-fr.facebook.com/lne45/>

# Dans les traces de l'Histoire

## ORLÉANS AU XIX<sup>e</sup> SIÈCLE

Pour la reprise des visites patrimoniales, le service ville d'art et d'histoire de la Mairie d'Orléans a choisi pour thème «Orléans, une ville en pleine mutation au XIX<sup>e</sup> siècle». L'occasion de profiter de certaines animations déprogrammées cet automne en raison de la crise sanitaire. Parmi les sujets évoqués, entre autres, en ce mois d'avril, les façades de l'avenue Dauphine, les transports à Orléans, l'architecture du XIX<sup>e</sup>, la place du Martroi, la rue Alsace-Lorraine ou encore François-Narcisse Pagot, architecte et urbaniste d'Orléans, acteur-clef de l'urbanisation de la ville et de réalisations encore emblématiques comme le temple protestant, rue du Cloître-Saint-Pierre-Empont. À découvrir également, lors de «La pause Patrimoine!» (le jeudi 15 avril, à 12h30), la princesse Marie d'Orléans, troisième des dix enfants de Louis-Philippe, femme sculptrice et artiste avant-gardiste.

Programme complet et tarifs des visites sur <http://www.orleans-metropole.fr>, rubrique patrimoine / ville d'art et d'histoire

Billetterie sur <https://www.tourisme-orleansmetropole.com>



© SERVICE VILLE D'ART ET D'HISTOIRE

## SAINT-MARCEAU À VÉLO

L'histoire de ce quartier, le plus peuplé de la ville, reste intimement liée à l'horticulture et à l'activité maraîchère. Depuis quelques années, Saint-Marceau s'est résidentialisé, et la plupart des pépiniéristes se sont installés dans les communes voisines. Le service ville d'art et d'histoire de la Mairie d'Orléans invite à (re)découvrir, à vélo, les traces du passé horticole et de l'urbanisation du quartier. Il suffit de venir avec son vélo, ou avec sa carte bancaire pour en louer un à la borne Vélo+ (venir dix minutes avant l'heure de départ). Deux heures de balade avec bol d'air garanti.

Le dimanche 18 avril, à 15h, départ quai de Prague (près de la station Vélo+)

Info Vélo+ sur [www.reseau-tao.fr/48-Velo.html](http://www.reseau-tao.fr/48-Velo.html)

Service ville d'art et d'histoire de la mairie d'Orléans, tél. 02 38 68 3122

Infos à [svah@ville-orleans.fr](mailto:svah@ville-orleans.fr) ou sur [www.orleans-metropole.fr](http://www.orleans-metropole.fr), rubrique patrimoine



© SERVICE VILLE D'ART ET D'HISTOIRE



© ERIC MATHERON

## LES SECRETS DE LA VINAIGRERIE MARTIN-POURET

Depuis longtemps, la réputation de cette maison fondée en 1797 a dépassé les frontières de l'Orléanais. Mais que se cache-t-il derrière la marque Martin-Pouret? Pour le découvrir, il suffit de passer le seuil du 236 de la rue du Faubourg-Bannier, pour une visite inédite dans les chais. L'occasion d'en apprendre plus sur les secrets de la fermentation de surface, la sélection des vins, un savoir-faire... le tout, dans un décor exceptionnel, entre dédale d'escaliers et pièces plongées dans une semi-pénombre, sans oublier les puissantes odeurs du «vin-aigre»!

Le mercredi 7 avril et le jeudi 15 avril. Rendez-vous à 17h, à la vinaigrierie Martin-Pouret (236, rue du Faubourg-Bannier). Tarif: 8€/personne (durée de la visite: une heure).

Inscription obligatoire (nombre de places limité) auprès de l'office de tourisme d'Orléans, 2, place de l'Étape, ou sur [www.tourisme-orleansmetropole.com](http://www.tourisme-orleansmetropole.com)

## ET UNE VISITE EXPRESS, UNE!

Pour cette nouvelle visite à l'heure du déjeuner, retour sur l'histoire de l'un des lieux les plus emblématiques d'Orléans, la place du Martroi. Un récit haut en couleur où l'on apprend (entre autres) que les condamnés y étaient exécutés, qu'elle servait de marché au blé... et que, le 8 mai 1855, une statue représentant La Pucelle rendant grâce à Dieu y a été inaugurée.

Rendez-vous le vendredi 23 avril, à 12h30, place du Martroi (au pied de la statue équestre de Jeanne d'Arc). Tarif: 3€/personne (durée: une heure).

+ vendredi 9 avril, «À la gloire du saint patron: la crypte de Saint-Aignan» Rendez-vous à 12h30, rue Neuve-Saint-Aignan (3€).

Inscription obligatoire (nombre de places limité) auprès de l'office de tourisme d'Orléans.

## Office de tourisme d'Orléans

2, place de l'Étape, renseignements au 02 38 24 05 05

Programme complet sur [www.tourisme-orleansmetropole.com](http://www.tourisme-orleansmetropole.com)

Page Facebook: Orléans Val de Loire Tourisme



© OFFICE DE TOURISME ORLÉANS

**Petits-fils**  
SERVICES AUX GRANDS-PARENTS

# L'aide à domicile sur-mesure

Réseau national d'aide à domicile  
pour les personnes âgées



Aide  
à l'autonomie



Aide  
aux repas



Accompagnements



Aide  
ménagère

**02 46 72 01 02**

29b Boulevard Jean Jaurès  
45000 Orléans



[petits-fils.com](http://petits-fils.com)



**LA RUCHE IMMO**  
L'immobilier à vos côtés

TVA  
5,5%\*

ORLÉANS  
(45)

## Les Jacinthes

—  
SAINT-MARCEAU / DAUPHINE  
—

9 maisons individuelles - Type 4  
À partir de 209 000€\*

**ESPACE DE VENTE :**  
103 rue Bannier  
45000 Orléans

**02 38 54 74 36**  
[contact@laruche-immobilier.fr](mailto:contact@laruche-immobilier.fr)

—  
Livraison 2ème semestre 2022  
—

PAS  
DE FRAIS  
D'AGENCE

GARANTIE  
3R

[laruche-immobilier.fr](http://laruche-immobilier.fr)

\* Offre soumise à conditions de ressources des réservataires et de destination du bien. Photo non contractuelle.  
SCCV ORLÉANS LES JACINTHES - 33 rue du Faubourg de Bourgogne 45000 Orléans - N° RCS 884 422 288



programme  
**BACHELOR**

programme  
**GRANDE**  
**ECOLE**

programme  
**MSc**

Valentin 21 ans | Étudiant en MSc  
à l'ISC Paris Campus Orléans

be our  
change\*

\*devenons le changement

## POUR QUE LA CULTURE RÉSISTE À CET INSUPPORTABLE ÉTOUFFOIR VIRAL

Groupe de la Majorité municipale

La mairie d'Orléans se tient aux côtés des intermittents du spectacle, des artistes et des acteurs de la culture pour soulager au mieux, et selon ses capacités, les détreffes qui ne cessent de se faire jour. Et elles se propagent à la même vitesse que le virus lui-même. Conscients de l'enjeu primordial que représente l'expression culturelle dans notre ville, nous avons ainsi maintenu, depuis le début de cette crise, le paiement des cachets des intermittents techniques dès-lors que les services avaient été planifiés, contractualisés ou non. Les contrats de cession ont été payés en totalité jusqu'à juin dernier, puis pour les mois de novembre et décembre, et à hauteur de 60% depuis janvier. Nous mettons également tout en œuvre pour assurer les reports et éviter les annulations. Dans cette logique, nous adaptons les représentations quand c'est possible, dans les écoles, les collèges... La vie culturelle se poursuit ainsi, de manière bien plus confidentielle certes, bien moins visible, mais elle continue à vivre néanmoins. Et c'est essentiel.

Elle vit ainsi dans nos lieux de répétition que nous avons mis à disposition des artistes, tout comme nous avons maintenu les projets de résidence, avec un accompagnement technique quand cela s'avère nécessaire. Quelque quarante subventions ont été pour l'heure accordées, dans le cadre du fonds de soutien à l'emploi artistique de 250 000€, voté

en janvier 2021, et qui sont versées soit aux compagnies artistiques, soit aux lieux qui salarient des artistes et des techniciens. Un appel à projet doté de 30 000€ est en cours pour une exposition estivale de sculptures dans la ville avec hypothèse d'acquisition d'œuvres. Il s'agit, là aussi, de marquer notre volonté de faire vivre la culture, partout dans la ville, dans nos rues et sur nos places, ce qui revient à dire aujourd'hui là où elle peut enfin s'offrir à nos regards et à nos sens en toute liberté. Et en toute sécurité.

Cette crise sans précédent nous impose également de nous adapter. Dans les bibliothèques, nous procédons progressivement à l'extension des services, nous ouvrons des salles de lecture avec une jauge adaptée, ainsi que des salles de recherche sur rendez-vous. La poursuite et l'amplification de la médiation numérique dans tous les établissements et services culturels ouvrent de nouveaux accès qu'il nous faut intensifier.

Enfin, nos échanges avec les intermittents du spectacle et avec les acteurs de la culture ne cessent d'alimenter notre réflexion et d'ouvrir de nouvelles pistes que nous examinons, les unes après les autres, pour que la culture respire et résiste à cet insupportable étouffoir viral.

## ASSISES DE LA TRANSITION : LE TEMPS DES PROPOSITIONS

par Jean-Philippe Grand, conseiller municipal, groupe «Rassemblement citoyen de la gauche et des écologistes»

La première phase des assises est terminée et les participant-e-s ont pu bénéficier de plus de 80 ateliers pour comprendre les enjeux de la transition écologique au sein de la Métropole Orléanaise. Alimentation et agriculture durable, biodiversité, ville durable, l'eau et les milieux aquatiques, risque inondation, énergies renouvelables, rénovation énergétique, mobilités durables et enfin déchets et économie circulaire : tous les sujets ont été abordés et ont donné lieu à des échanges d'une très grande qualité grâce aux intervenant-e-s et à l'implication totale des services de la métropole que je tiens à remercier ici.

Nous entrons maintenant dans la phase de propositions à laquelle vous êtes toutes et tous conviés, que vous ayez participé à la première étape ou non. Vos avis et idées nous aideront à cerner les enjeux qui sont prioritaires pour vous et pour nous tous. Nous considérons que l'implication du plus grand nombre est la clé de la réussite de ces assises. L'engagement citoyen permet d'obtenir un résultat qui va au-delà de ce que nous serions capables de produire si nous n'étions que quelques élu-e-s et initié-e-s à réfléchir sur tous ces sujets.

C'est votre avenir, notre avenir à toutes et tous qui se dessine aujourd'hui au travers de ces assises de la transition et de la résilience. Nous devons à partir de vos propositions faire des choix qui engageront notre quotidien pour les trente années à venir. Nous avons pris des engagements forts de réduction de notre impact sur l'environnement à l'horizon 2050. Il nous faut, dès maintenant, engager les actions qui nous permettront d'atteindre ces objectifs.

Ce sont des choix forts pour notre territoire qui impacteront notre qualité de vie que nous souhaitons préserver qui devront être faits d'ici fin Juin. Nous vous présenterons le résultat de ces assises et les engagements majeurs que nous prendrons en tant qu'élu-e-s pour vous, pour nous tous.

Je vous encourage donc à vous connecter sur [transition.orleans-metropole.fr](http://transition.orleans-metropole.fr) et à vous inscrire aux ateliers proposés pour échanger, proposer et faire évoluer notre projet métropolitain.

Je crois en l'intelligence collective, je compte sur vous !

Pour nous contacter : [rcge.orleans@gmail.com](mailto:rcge.orleans@gmail.com)

## SÉCURITÉ: UN BILAN 2020 DANS LA CONTINUITÉ

Olivier Geffroy, Christel Royer, Gérard Gautier, conseillers municipaux du groupe «Orléans demain»

Les chiffres 2020 de la délinquance sont tombés. S'ils sont bien sûr atypiques en raison de la pandémie, les fondamentaux sont plutôt bons et solides. Dans la lignée des six dernières années qui ont vu la délinquance de tous les jours baisser de 24% depuis 2014, grâce notamment aux interpellations de délinquants qui ont augmenté. Elles ont d'ailleurs été plus nombreuses que celles enregistrées entre 2008 et 2013. Ce constat est désormais partagé par tous. Il témoigne d'une volonté politique forte en 2020 comme toutes ces dernières années et d'un engagement sans faille des policiers municipaux, comme des médiateurs et éducateurs qui agissent en prévention. Qu'ils en soient remerciés par leurs élus et les Orléanais reconnaissants. Contrairement à ce qui a pu être colporté, Orléans n'est donc pas le far west !

Contactez-nous : [orleansdemain@gmail.com](mailto:orleansdemain@gmail.com)

## AMPLIFIONS NOTRE SOUTIEN AUX ACTEURS CULTURELS

Stéphanie Rist, Ludovic Bourreau, Jihan Chelly, Vincent Calvo, conseillers municipaux du groupe «Ensemble pour Orléans»

Le modeste fonds de soutien aux acteurs de la culture orléanaise (moins de 1% du budget culture de l'année 2021) montre déjà ses limites. Il s'adresse en effet aux associations et compagnies mais laisse de côté la plupart des artistes dits «indépendants», non liés à une structure qui porterait leur demande.

Tout comme le monde culturel, nous nous préoccuons des conditions dans lesquelles les lieux culturels rouvriront. Un plan de relance par l'emploi culturel à l'échelle municipale est nécessaire, il permettrait notamment l'émergence de concerts, représentations, expos... dans l'espace public, les bars et différents lieux pouvant recevoir un spectacle. Soutenons les acteurs orléanais de la Culture avec la même ambition que nous avons eue pour nos commerces !

Contact : [ensemblepourorleans@gmail.com](mailto:ensemblepourorleans@gmail.com)

## MAIRIE

- Pour toute question relative aux mesures Covid-19 : **02 38 79 22 22**
- Centre municipal 02 38 79 22 22
- Fourrière 02 38 79 22 27
- Objets trouvés 02 38 79 27 23
- Maison de la justice et du droit 02 38 69 01 22
- CCAS 02 38 68 46 64/46 66
- Espace famille 02 38 79 26 82
- Espace infos des Aînés 02 38 68 46 36
- Mission santé publique 02 38 79 28 08

## URGENCES

- Samu 15
- Police secours 17
- Pompiers 18
- Urgences (sourds et malentendants) 114
- Centre de sécurité orléanais 02 38 79 23 45
- SOS médecin 36 24
- Centre anti-poison 02 41 48 21 21
- SOS mains 0 820 000 660
- Urgences psychiatriques 02 38 60 59 29
- Enfance maltraitée 119
- Violences conjugales 39 19
- Dentiste de garde 02 38 81 01 09
- Vétérinaire de garde 02 38 83 12 02

## ASSISTANCE

- Service qualité déchets 02 38 56 90 00
- Urgences eau (Orléanaise des eaux) 0 977 429 434
- Allô TAO 0 800 01 2000
- Enedis dépannage électricité 09 72 67 50 45
- GRDF urgence sécurité gaz 0 800 47 33 33
- Taxis 02 38 53 11 11
- Transport personnes à mobilité réduite (dans la métropole orléanaise) 02 38 71 98 85
- Adil 45 02 38 62 47 07

## ACTION SOCIALE

## CCAS secteur Nord

- cantons Bannier, Bourgoigne 02 38 68 46 67/46 48  
69 rue Bannier, du lundi au jeudi de 8h30 à 17h30, vendredi de 8h30 à 17h
- cantons Argonne, Saint-Marc 02 38 68 43 20  
1 place Mozart, lundi de 14h à 17h et du mardi au vendredi de 8h30 à 12h et de 14h à 17h

## CCAS secteur Sud

- cantons Carmes, Madeleine 02 38 68 46 67/46 48  
69 rue Bannier, du lundi au jeudi de 8h30 à 17h30, vendredi de 8h30 à 17h
- cantons Saint-Marceau, La Source 02 38 68 44 36  
3 rue Édouard-Branly, du mardi au jeudi de 8h30 à 12h et de 13h à 17h, vendredi de 8h30 à 12h et de 13h à 16h

Vous ne recevez pas l'Orléans.mag chaque mois :  
[reclamationorleansmag@ville-orleans.fr](mailto:reclamationorleansmag@ville-orleans.fr)

## PROCHAIN CONSEIL MUNICIPAL

**Le jeudi 15 avril 2021, 18h, à l'Hôtel de Ville**

(en direct sur le site Internet et la chaîne YouTube Orléans Métropole)

## TRAVAUX EN VILLE

Retrouvez, localisés sur cette carte d'Orléans, les travaux de voirie, de sécurisation, d'éclairage public, d'embellissement, en cours dans votre quartier. Pour tout renseignement ou précision, contactez votre mairie de proximité (cf. pages quartiers).

## OUEST

## Rue du Parc

Requalification (réseaux, chaussée, trottoirs et éclairage public)

TRAVAUX JUSQU'EN JUIN 2021

## Rues Landrelop et Porte Dunoise

Enfouissement des réseaux, requalification de la voirie et de l'éclairage public

RUE PORTE DUNOISE → À PARTIR DE MARS POUR UNE DURÉE DE 11 MOIS

## Venelle Gambetta

Réfection de la chaussée et intégration d'un ralentisseur

TRAVAUX JUSQU'EN AVRIL 2021

## CENTRE-VILLE

## Rue des Carmes

Îlot 2, entre la rue de l'Ange et la rue des Charretiers : fermeture provisoire du passage situé rue des Charretiers

TRAVAUX JUSQU'À FIN 2021

Rue de la Hallebarde, place du G<sup>ral</sup> de Gaulle, carrefour rues ND de Recouvrance et des Chats-Ferrés

Travaux d'assainissement

TRAVAUX JUSQU'À MI AVRIL 2021

## SAINT-MARCEAU

## Pont et rue du Pont Cotelle

Reconstruction du pont, création d'une piste cyclable et de chemins piétons

TRAVAUX JUSQU'EN DÉCEMBRE 2022

## NORD

## Rues des Blossières et de la Suifferie

Travaux d'assainissement et requalification de la voirie

TRAVAUX JUSQU'AU PRINTEMPS

## RD 2020 nord

Travaux de réseaux entre le rond-point Libération et le carrefour Danton

## GARE D'ORLÉANS

Création d'une dépose minute voyageurs au niveau de l'ancien terrain SNCF

TRAVAUX JUSQU'EN AOÛT 2021

## EST

## Rue du Nécotin

Enfouissement des réseaux et requalification de la rue

TRAVAUX JUSQU'À DÉBUT 2022

## LA SOURCE

## Rues Pierre Narcisse Romagnési, François Marchand et allée G. Brassens

Mise en conformité des réseaux, remplacement des luminaires, réfection des trottoirs et de la chaussée...

TRAVAUX JUSQU'À FIN JUIN 2021

## Rues F. de la Rochefoucault, du duc de Sully, Henri IV et J.B. Colbert

Reprise de l'enrobé

TRAVAUX JUSQU'À DÉBUT AVRIL

## Avenue de la Recherche-Scientifique

Remplacement et mise aux normes de l'éclairage

TRAVAUX JUSQU'EN JUIN 2021

## NOUVEAUX ORLÉANAIS

Chaque année, la mairie d'Orléans organise des journées d'accueil pour les habitants arrivés récemment dans la commune. Elles ne peuvent avoir lieu actuellement, en raison de la situation sanitaire. Pour toute question liée à votre installation, vous pouvez contacter la mairie centrale ou votre mairie de proximité. Vous trouvez également de nombreuses informations pratiques sur [orleans-metropole.fr](http://orleans-metropole.fr) et sur nos réseaux sociaux.





# NORIAL

Les notaires

Jean-Paul BLACHIER • Yvan LOUESSARD  
Xavier PELLEGRIN • Christophe HATTON • Miguel MERCIER  
Sophie COLLIN • Thomas CATANÈS • Cécile BANNERY



## ORLEANS - Quartier Patinoire/Madeleine - 634 400 € Réf: 45007-380547

Honoraires 3,85% TTC inclus à la charge de l'acquéreur (Prix 610 000€ hors honoraires)

Maison de ville de 148 m<sup>2</sup> avec sous-sol complet, elle est composée: R-d-C: entrée, cuisine aménagée équipée, terrasse, salle à manger/salon, chambre, salle d'eau, WC. Etage: dressing, 4 chambres, salle de bains, WC. Au sous-sol: buanderie, cuisine d'été, une pièce, garage pour 2 voitures - Jardin clos - Terrain de 479 m<sup>2</sup>.

Consommation Énergétique: CLASSE ENERGIE C (95 kWh/m<sup>2</sup>.an)



## SAINT-JEAN-DE-LA-RUELLE - 156 000 € Réf: 45007-907524

Honoraires 3,85% TTC inclus à la charge de l'acquéreur (Prix 150 000€ hors honoraires)

Limite ORLEANS, appartement 4 pièces de 72 m<sup>2</sup> entièrement rénové par un professionnel comprenant: salon- séjour avec balcon exposé sud, cuisine équipée, cellier avec coin lingerie, 2 chambres dont une avec dressing, salle de bains, Cave. Appartement coup de cœur. Chauffage individuel gaz. Huisseries PVC double vitrage (Pas visible sur les photos). Bien proche du tram.

Consommation Énergétique: CLASSE ENERGIE D (227 kWh/m<sup>2</sup>.an)



## ORLEANS Théâtre - 218 400 € Réf: 45007-384841

Honoraires 3,85% TTC inclus à la charge de l'acquéreur (Prix 210 000€ hors honoraires)

Appartement T3 de 71 m<sup>2</sup> avec terrasse et garage S/sol, il est composé: entrée avec rangements, salle à manger/salon (23 m<sup>2</sup>) avec accès terrasse, cuisine aménagée équipée, 2 chambres, rangements, salle de bains, WC.

Consommation Énergétique: CLASSE ENERGIE D (213 kWh/m<sup>2</sup>.an)



## ORLEANS - 384 800 € Réf: 45007-905875

Honoraires 3,85% TTC inclus à la charge de l'acquéreur (Prix 370 000€ hors honoraires)

Au premier étage d'une petite copropriété idéalement situé dans l'hyper-centre proche des halles Châtelet. Venez découvrir ce lumineux appartement de 124 m<sup>2</sup> comprenant un vaste séjour-salon de 34 m<sup>2</sup> avec parquet ancien, cuisine aménagée et équipée, 3 chambres, salle de bains avec baignoire et douche. Vendu avec une petite chambre de bonne chauffée et isolée avec une fenêtre dans les greniers. Appartement coup de cœur.

Consommation Énergétique: CLASSE ENERGIE B (85 kWh/m<sup>2</sup>.an)



## ORLEANS Dunois - 291 000 € Réf: 45007-901561

Honoraires 3,78% TTC inclus à la charge de l'acquéreur (Prix 280 000€ hors honoraires)

Proche Gare Appartement/Maison (hors copropriété), rénové avec goût, il est composé: R-d-C: entrée directe dans le séjour/salon/cuisine aménagée (35 m<sup>2</sup>), chambre avec salle d'eau attenante, WC, local chaudière/vélos. Etage: mezzanine/bureau, 2 belles chambres, salle d'eau, WC. Cave voutée (possibilité garage).

Consommation Énergétique: CLASSE ENERGIE (sans mention)



Service Négociation

1 rue Royale - 45000 ORLÉANS - 02 38 53 27 78  
negociation-immobiliere.norial@notaires.fr

Négociateurs  
Mme BERGERARD - M. DE SOUZA  
02 38 53 70 85



## Pour vos communications dans Orléans Mag

Contactez Céline LORIN

au **07 78 82 23 20**

ou par mail [celine.lorin@ouestexpansion.fr](mailto:celine.lorin@ouestexpansion.fr)

**OUEST EXPANSION**  
édition / régie publicitaire

10 rue d'Ouessant - 35760 Saint Grégoire - 02 99 35 10 10



## RÉSIDENCES SERVICES SENIORS

# VIVRE SA RETRAITE EN TOUTE SÉRÉNITÉ À ORLÉANS



LOCATION  
à partir de  
**768 €\***

- Des appartements fonctionnels du studio au 3 pièces
- Des espaces détente dans un environnement sécurisé, restaurant, nombreux services...

\*tarif pour une pers. seule en T1 (loyer + charges + services OVELIA), sous réserve de disponibilité.

LE CLOS DE LA REINE BLANCHE 6 rue Drufin - 45000 ORLÉANS [www.ovelia.fr](http://www.ovelia.fr)

**02 34 52 19 19**



~~1299€~~

**1100€**

## CANAPE CONVERTIBLE

3 Places, couchage 140, matelas 13 cm



**Crédit  
gratuit\***

**x10 fois sans  
frais**

**OLY**  
Literie & Salon



**399€**

dont 10€ d'éco-part

## MATELAS EPEDA AUDACE

140x190

Ressorts ensachés

- Confort équilibré • Hauteur 21cm • 520 ressorts
- Face hiver / Face été

**90 Rue de Normandie  
45160 OLIVET**

**www.olyliterie.fr  
02 38 63 85 58**

\*Un crédit vous engage et doit être remboursé.  
Vérifiez vos capacités de remboursement avant de vous engager.