

n° 105

février 2013

La mairie  
vous informe

Orléans.mag

www.orleans.fr

**BUDOKAN KARATÉ  
ORLÉANS**

**club de  
champion(ne)s**

**L'ACTU**

**Assemblées  
générales de quartier**  
tous conviés !

**L'ACTU**

**Arena d'Orléans**  
une roche déposée  
par la Loire

**SORTIR**

**Muséum**  
froid de  
mammoth !



Mairie d'Orléans



# 105 SOMMAIRE

## FÉVRIER 2013

### DU NEUF!

Du changement sans chambardement! Vos réponses et suggestions, formulées à l'occasion de notre sondage de rentrée (Orléans.mag 100 et 101), ont permis de nourrir la réflexion sur l'évolution du magazine municipal; nous vous remercions, à cette occasion, pour votre participation. Un vent de fraîcheur a ainsi soufflé sur la maquette, enrichie de nouvelles rubriques comme « ils/elles font l'actu ». Le guide Sortir a gagné, lui, quelques centimètres pour valoriser mieux encore la richesse et la diversité des événements programmés à Orléans. Bonne lecture...

### LES QUARTIERS

- 24 ❖ **CENTRE-VILLE**  
Carmes :  
sous les sabots du Cheval-Rouge
- 25 ❖ **OUEST**  
Dunois : place à la lumière
- 26 ❖ **EST**  
Argonne :  
la rénovation se poursuit en 2013
- 28 ❖ **NORD**  
Gare : la trame verte entre en gare
- 30 ❖ **SAINT-MARCEAU**  
Tennis de table :  
100 ans et toujours un enfant
- 32 ❖ **LA SOURCE**  
Grand Projet de Ville :  
un mail au milieu des Genêts



### L'ACTU VILLE

- 6 ❖ **Vu en ville**
- 8 **PÊLE-MÊLE**
- 12 ❖ **ils/elles font l'actu**
- 14 **PARTICIPATION CITOYENNE**  
Prêts pour les AG de quartiers
- 16 **ARENA D'ORLÉANS**  
« Une roche déposée par la Loire »
- 18 **DÉVELOPPEMENT DURABLE**  
La Source enfile son bois de chauffe
- 20 **BUDGET MUNICIPAL 2013**  
Orléans dans un cercle vertueux



Photo de couverture : Jérôme Grelet

### SORTIR ❖ Tout le programme à détacher

#### Froid de Mammouth au Muséum

- théâtre, danse
- concerts
- enfants
- expositions
- conférences
- fêtes, foires, salons
- balades, découvertes
- sports

❖ pour contacter la rédaction :  
02 38 79 27 48

- DIRECTEUR DE LA PUBLICATION : PHILIPPE FROMENTEAUD
- RESPONSABLE DE L'INFORMATION : CHRYSTEL DE FILIPPI
- RÉDACTRICE EN CHEF : ARMELLE DI TOMMASO
- RÉDACTION : ÉMILIE CUCHET, MARYLIN PRÉVOST, GRÉGORIE LEGRAND, MICHAËL SIMON
- PHOTOGRAPHIES : JÉRÔME GRELET, JEAN PUYO
- SECRÉTARIAT DE RÉDACTION : JEANNE BOUTEAUD
- CRÉATION MAQUETTE ET RÉALISATION : LAURE SCIPION
- PHOTOGRAVURE : FBI
- IMPRESSION : TOURAINE ROTO
- TIRAGE 65 000 EXEMPLAIRES
- DÉPÔT LÉGAL À PARUTION

❖ [www.orsans.fr](http://www.orsans.fr)



### LE MAG

- 34 ❖ **RENCONTRE**  
Christine Tellier,  
directrice de l'Apléat
- 36 ❖ **SPORTS**  
Karaté : Rei! Hajimé!
- 38 ❖ **HISTOIRE**  
Police municipale :  
"Circulez, y'a rien à voir!"
- 41 ❖ **TRIBUNES LIBRES**
- 42 ❖ **INFOS SERVICES**

Orléans.mag n°106 de mars  
sera disponible à partir du  
25 février 2013



Serge Grouard,  
maire d'Orléans, député du Loiret

ÉDITO



## Une ville bien gérée

Chacun sait ce qu'implique de tenir un budget et en tant que maire, je suis soucieux d'utiliser au mieux l'argent public qui nous est confié.

La Municipalité s'astreint notamment à ne pas vivre au-dessus de ses moyens, à maîtriser les dépenses de fonctionnement (moyens généraux comme le chauffage, charges, train de vie...), à privilégier l'investissement (pour réhabiliter ou construire des équipements communaux, embellir la ville...). Elle se préserve la meilleure marge possible d'autofinancement afin de limiter le recours à l'endettement et de ne pas augmenter la fiscalité locale.

Le budget 2013 voté en décembre dernier sera encore le reflet de cette rigueur maintenue depuis dix ans et de notre engagement envers vous. Il est axé sur l'humain, au travers d'une politique de proximité encore amplifiée et la poursuite d'aménagements dans tous les quartiers, un soutien renouvelé aux associations, une politique sportive, culturelle et de loisirs toujours aussi volontariste, comme le sont également nos interventions en faveur de l'habitat et du logement, la prévention et la tranquillité publique.

C'est aussi un budget « anticrise » de par l'importance des investissements, encore en hausse, lesquels génèrent de l'emploi, notamment au plan local. Et, en ces temps difficiles, le budget consacré au social progresse, tout comme sont confortés les dispositifs en faveur de l'insertion et l'accès à l'emploi.

Ce budget est ouvert sur l'avenir de par les projets que nous engageons : ouverture du site Dupanloup, vitrine de l'université, lancement d'une chaufferie biomasse au sud, un premier bâtiment du nouvel hôpital opérationnel cette année, par exemple. De même, nous continuons à travailler sur la rue des Carmes et l'Arena actuellement suspendus du fait de décisions ministérielles : ils sont importants pour le développement de la ville et à la mesure de notre capitale régionale.

En 2013, vous pourrez compter sur une équipe proche de vous, présente sur le terrain et à votre écoute dans tous les quartiers ; sur une mairie réaliste qui préserve l'avenir avec un développement durable ; sur des choix responsables qui favorisent le rayonnement de la ville.

**Notre bonne gestion est mise en avant, en décembre dernier, dans une enquête nationale. Orléans est la 2<sup>e</sup> ville la moins dépensière pour les frais de mission des élus. Elle est, en revanche, la 3<sup>e</sup> ville de France de par la hauteur de ses investissements tout en ayant une dette inférieure à la moyenne des villes comparables.**

# VU EN VILLE

## NOËL 2012

Enchante-moi. Le marché de Noël a étendu sa magie sur toute la ville, du 5 au 30 décembre. Grande roue, jardin enchanté rappelant Alice au Pays des merveilles, chalets décorés aux couleurs de bonbon..., le public en a pris plein ses mirettes. Ballotin de chocolats, calendrier, spectacle cabaret « Plein les yeux » au Zénith, le Père Noël a également gâté les aînés comme chaque année.



## FÉVRIER 2013

### ▲ [1] ORLÉANS EN 2025

Au Musée des beaux-arts, l'exposition d'urbanisme « Orléans en 2025 », ludique, pédagogique et interactive, propose de faire découvrir ce que sera la ville demain. À visiter ou revisiter tout le mois de février.

### ◀ [2] BRANCHES DE SAPIN

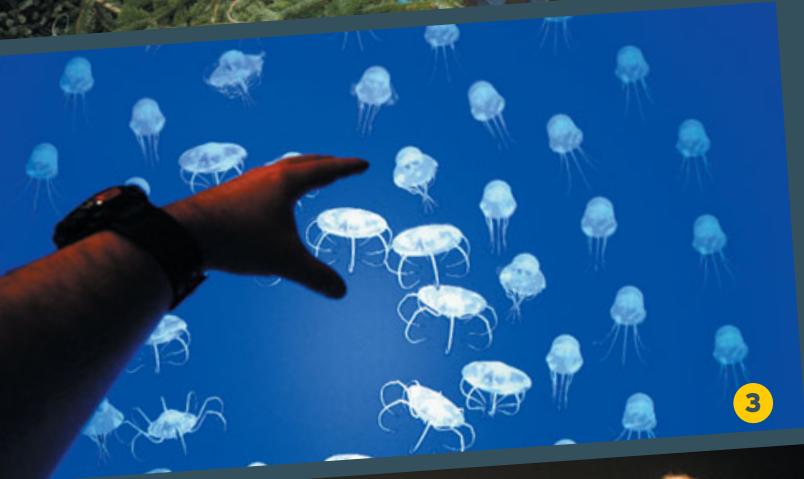
Les membres des CMA des différents quartiers de la ville (ici Saint-Marc – Faubourg Bourgogne – Argonne sud) distribuent gracieusement des branches de sapin aux riverains, à l'occasion des fêtes de fin d'année.

### ◀ [3] ORLÉANOÏDE 1.0.

Initié par la Mairie, le festival de création numérique fait battre le pouls de la ville, du 27 novembre au 23 décembre. Un parcours interactif qui fait s'envoler le public.

### ◀ [4] ANNIVERSAIRE.

Le Centre dramatique national d'Orléans fête ses 20 ans de la plus belle manière qui soit. En témoignent ces émouvantes retrouvailles de Stéphane Braunschweig, Olivier Py et Arthur Nauzyciel, les trois directeurs successifs de l'institution, au Théâtre d'Orléans.





► [5] **PERCHE ÉLITE TOUR**

Pour la 2<sup>e</sup> année, le Perche élite tour fait escale au Palais de sports d'Orléans. Devant un public conquis, le Grec Konstantinos Filippidis (meilleure performance mondiale de la saison avec un bond à 5,67m) et la Britannique Holly Bleasdale remportent l'épreuve.



► [6] **ELUS CHINOIS À ORLÉANS**

Jeudi 13 décembre, une délégation d'élus de 7 villes chinoises est reçue par Serge Grouard. Au programme notamment : visite du centre ancien et exposition «Orléans en 2025».

► [7] **DOUBLE ANNIVERSAIRE**

Vendredi 14 décembre, dans une ambiance forcément « bon enfant », les crèches du Plat d'Étain (23 places) et des Chats Ferrés (75 places) fêtent chacune leurs 30 ans d'existence.

► [8] **UNE LÉGION D'HONNEUR** pour une femme de cœur. Eliane Klein, déléguée régionale du CRIF et l'une des initiatrices du Cercil, s'est vu remettre les insignes de chevalier de la légion d'honneur, le 14 janvier, à l'Hôtel Groslot.



DERNIÈRE MINUTE

# FLORENCE LIBRE

23 janvier 2013: après plus de 7 ans de combat, Florence Cassez, emprisonnée au Mexique pour des enlèvements qu'elle a toujours niés, a recouvré la liberté.

La Cour suprême mexicaine a, en effet, décidé la libération immédiate et absolue de la jeune Française, en raison de la violation de ses droits fondamentaux. « *C'est une explosion de joie*, a déclaré Charlotte Cassez, sa maman. *Elle s'est battue avec force et conviction, elle est extraordinaire, je suis fière d'elle.* » Elle a également adressé ses remerciements à tous ceux qui ont cru tout de suite à son innocence, parmi lesquels Serge Grouard, député-maire d'Orléans, très actif au sein du comité de soutien, qui, en 2010, avait rendu visite à Florence Cassez, dans la prison de Tepepan. « *En demandant la libération immédiate de Florence Cassez, la Cour suprême mexicaine met un terme à plus de sept années de calvaire et le Mexique peut s'honorer d'une telle décision*, a souligné Serge Grouard. *Nous l'attendons maintenant avec impatience; ce serait un immense bonheur de l'accueillir à Orléans* », ville dont elle est citoyenne d'honneur depuis 2010. ■



© DR



© JEAN PUYO

JEUNESSE

# CCJ EN SCÈNE

Avis aux jeunes Orléanais de 18 à 28 ans! La Mairie vient de donner le coup d'envoi du Conseil consultatif des jeunes (CCJ), une instance de démocratie participative et consultative, conçue comme « *un dispositif fécond* », « *une tribune qui permettra aux participants de donner leur avis, de faire remonter des idées et de mettre en place des projets* », esquisse Soufiane Sankhon, adjoint au maire en charge de la Jeunesse. Il devrait réunir une soixantaine de membres de tous horizons — étudiants, salariés, demandeurs d'emploi, membres d'associations... Pour participer : 02 38 79 25 83 ou [dmj@ville-orleans.fr](mailto:dmj@ville-orleans.fr) ■



© JÉRÔME GRELET

LE CHIFFRE DU MOIS

# 1297

c'est le nombre d'habitants gagnés par la ville d'Orléans depuis 1999, ce qui correspond à une augmentation d'1,15% en 10 ans. Orléans compte aujourd'hui, selon les données Insee, 114 167 habitants. ■

SOUTIEN SCOLAIRE

## APPEL AUX BÉNÉVOLES

Entraide scolaire amicale recherche des bénévoles pour accompagner des enfants en difficulté scolaire. En effet, de plus de familles font appel à ses services et elle manque d'accompagnants pour intervenir, en particulier, sur le quartier de La Source. L'association, reconnue d'utilité publique, existe à Paris depuis 1969 et à Orléans depuis 1994.

➔ Pour tout renseignement, contacter Janine Lafois au 02 38 51 34 92.

INSEE

## RECENSEMENT EN COURS

Le recensement de la population se déroule jusqu'au samedi 23 février. Une lettre d'information du maire d'Orléans a été déposée, début janvier, dans la boîte aux lettres des logements orléanais concernés (8%) sur l'ensemble des quartiers de la ville. L'agent recenseur remet en main propre aux habitants des logements recensés un formulaire à remplir sur le logement et un autre par personne vivant dans le foyer (mineur compris). Un rendez-vous sera fixé afin que l'agent vienne récupérer les documents. En cas d'absence, l'agent laissera un avis de passage, mentionnant ses coordonnées pour prendre rendez-vous. Si vous avez besoin d'aide pour remplir les formulaires, vous pourrez vous rendre à la mairie d'Orléans, place de l'Étape, du lundi au vendredi, entre 9h et 18h. Cette enquête, obligatoire, permet de disposer de chiffres précis sur la population et, entre autres, d'adapter les équipements publics aux besoins de la population. ■



# NOUVELLE ÉTAPE

Enclenchée en mars 2012 avec la réalisation des études et l'organisation de la concertation à l'échelle de toute la ville, la procédure de révision du Plan d'occupation des sols (POS) en Plan local d'urbanisme (PLU) aborde une nouvelle phase. L'arrêt du projet par le conseil municipal sonne le démarrage de la consultation des services de l'État, pour une période de trois mois. S'ensuivra l'enquête publique, au printemps. Avant l'approbation du document, à l'automne 2013.

Pour rappel, le PLU est un document stratégique, qui exprime le projet de la ville d'Orléans en matière d'aménagement pour les 10-15 années à venir, avec une prise en compte des objectifs du Grenelle de l'environnement. ■



© JÉRÔME GRELET



© JEAN PUYO

ANNÉE SCOLAIRE 2013-2014

## INSCRIPTIONS

Les inscriptions scolaires des enfants nés en 2010, rentrant en petite section de maternelle, sont ouvertes jusqu'au vendredi 1<sup>er</sup> mars. Pour rappel, l'inscription se fait en deux temps. Un: la demande d'inscription avec le dossier à retirer auprès des établissements Petite Enfance, des écoles, du centre municipal et des mairies de proximité, ou téléchargeable sur [www.orleans.fr](http://www.orleans.fr) (rubrique enfants/scolarité). Une fois rempli, il peut être envoyé par courrier à l'adresse indiquée sur le document ou déposé en mairies de proximité, auprès du référent périscolaire de l'école ou au guichet de l'espace Famille du centre municipal. La 2<sup>e</sup> étape, à partir du 4 mars, concerne l'admission dans l'école. La fiche d'inscription mentionne les coordonnées de l'école de secteur pour prendre rendez-vous avec le directeur, qui procèdera aux formalités nécessaires à l'admission de l'élève. ■

➔ Renseignements au 02 38 79 26 82/24 52 ou 02 38 79 23 31/23 78.

## SENIORS

# DEMANDEZ LE PROGRAMME

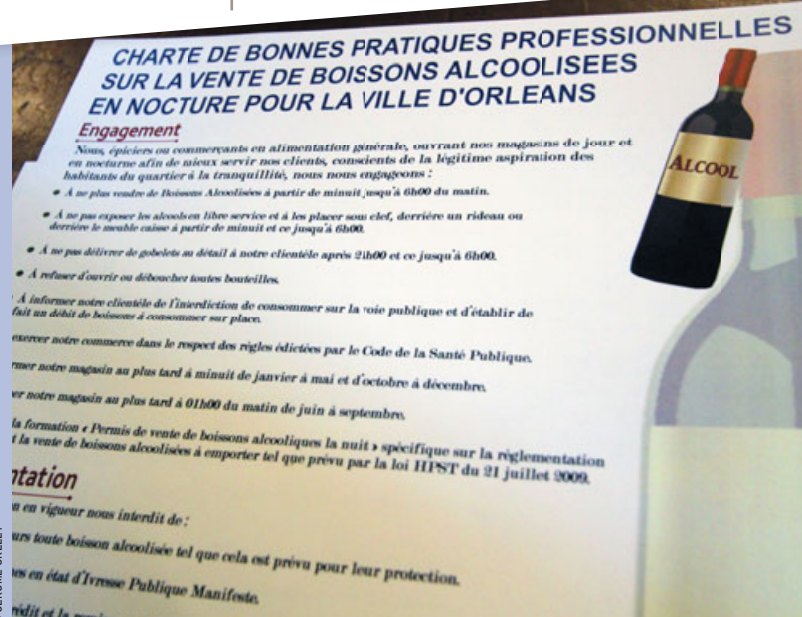
Le nouvel Agenda senior, édité par la Mairie et le service des aînés du Centre communal d'action sociale (CCAS), est disponible au CCAS et dans les mairies de proximité. Il recense, mois par mois, tous les rendez-vous et animations organisés dans les quartiers à l'intention du public senior. Bon nombre sont gratuits (découverte, concours de pétanque, karaoké...) et d'autres payants, sur réservation. Une nouvelle carte de fidélité « animations senior » a été mise en place; elle permet de bénéficier, au bout de trois animations payantes, d'une entrée gratuite à un thé dansant programmé dans l'Agenda senior. Cette carte, valable 1 an, est disponible auprès du Service des aînés, CCAS d'Orléans, 69 rue Bannier. ■

➔ Rens. : 02 38 68 46 18.



## CHARTRE ÉPICERIE: PERMISSION DE MINUIT

Treize des 17 épiciers orléanais ont apposé, pour la 3<sup>e</sup> année, leur signature au bas de la « Charte des bonnes pratiques professionnelles sur la vente de boissons alcoolisées », éditée par la mairie d'Orléans. Ils s'engagent ainsi, notamment, à baisser leur rideau à minuit (contre 1h du matin auparavant), du 1<sup>er</sup> janvier au 31 mai et du 1<sup>er</sup> octobre au 31 décembre. En contrepartie, ils sont autorisés à vendre de l'alcool jusqu'à la fermeture, contre 23h jusqu'alors. Ils seront, en outre, autorisés à garder leur épicerie ouverte jusqu'à 1h, du 1<sup>er</sup> juin au 30 septembre. Les commerçants n'ayant pas signé le document devront quant à eux respecter l'interdiction de vente d'alcool entre 21h et 6h. ■



© JÉRÔME GRELET

## CRÉATION

## ASSISES DE LA CULTURE

Du 18 janvier au 14 février, la Mairie organise les premières « Assises de la culture » à Orléans. L'objectif est double : échanger avec les acteurs culturels sur l'offre culturelle du territoire, leurs envies et leurs propositions artistiques, et tisser des liens entre les petites compagnies, les artistes indépendants, les labels phares, les associations et les grandes institutions. Trois ateliers sont proposés aux participants sur le thème de la mise en place d'un réseau et de passerelles, de la création dans le paysage urbain, et enfin, de la création numérique et de la culture scientifique. Des temps de rencontre et de partage qui se déclineront en cafés culture ouverts au grand public, désireux d'apporter sa pierre à l'édifice. Rendez-vous le 1<sup>er</sup> février, à 18h, à la bibliothèque Argonne, et le 8 février, à 18h, dans le hall de la maison des associations à La Source. ■

➔ Renseignements sur [www.orleans.fr](http://www.orleans.fr).



## ÉTABLISSEMENTS

## PASS CULTURE

La mairie d'Orléans met en place un « Pass culture », à compter du 5 février. Valable un an, il offre un accès libre et continu au musée des Beaux-Arts, au Musée historique, au Muséum et à la maison Jeanne d'Arc. Et permet également de bénéficier de tarifs réduits à la salle de l'Institut et au théâtre Gérard-Philipe (pour les programmations Ville), dans le réseau des bibliothèques et au parc floral de La Source. Le tout pour 12 euros par an (soit l'équivalent de 3 entrées aux musées à plein tarif) et 22 euros pour deux personnes.

Dans la foulée, les conditions de gratuité de plusieurs établissements évoluent. L'accès devient gratuit au centre Charles-

Péguy toute l'année; dans les musées, le 1<sup>er</sup> dimanche du mois; et au Musée historique pour les détenteurs d'une entrée à la maison Jeanne d'Arc. « L'objectif est de développer la fréquentation multiple et la circulation des publics entre les établissements culturels et les différentes propositions artistiques », souligne Sophie Ferkatadj, directrice de la Culture et de la Création artistique à la Mairie.



O'FISH PARADE

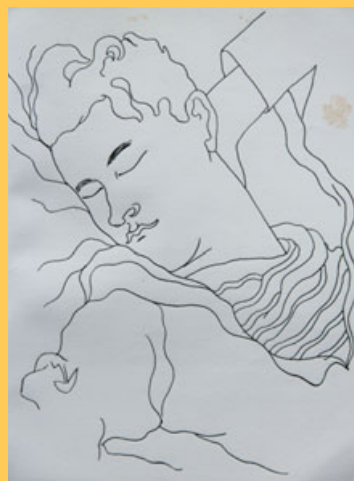
Comme un poisson dans l'eau... À quelques mois du festival de Loire, l'association L'art O'Contemporain est déjà en pleins préparatifs. Sa bonne résolution 2013 : organiser pour la troisième fois consécutive la O'fish Parade, une exposition d'aqua-sculptures en plein air, colorée et bigarrée. Point de carpes géantes à l'horizon cette fois-ci, mais des mini-poissons de 70 cm de long et 33 cm de haut. De quoi laisser libre cours à l'imagination débridée des artistes. Rendez-vous donc au jardin de la Charpenterie, du 18 au 22 septembre 2013, pour les amateurs d'art contemporain. Et un peu avant pour les artistes désireux de participer à l'aventure. Le dossier de candidature et le règlement sont à télécharger sur <http://www.ofishparade.blogspot.com>, et les dossiers à renvoyer impérativement avant le 22 février. Bonne pêche!

## FESTIVAL

## FOIRE AUX NEURONES

Orléans Val de Loire Technopole lance sa 2<sup>e</sup> Foire aux neurones auprès des étudiants et des enseignants de l'Université. Le concours consiste à trouver une idée originale ou innovante de produit ou de service, et de la présenter avant le 22 février 2013, sur le site dédié : <http://www.foire-aux-neurones-orleans.com>. Les 15 meilleures idées seront sélectionnées et primées à l'occasion d'une soirée organisée en avril. Cette foire a pour vocation de promouvoir la création, l'innovation et l'entrepreneuriat. ■

➔ Infos au 02 38 69 80 56 ou [www.foire-aux-neurones.com](http://www.foire-aux-neurones.com)



© BM D'ORLÉANS

## MÉDIATHÈQUE PRÊT EXCEPTIONNEL

D'Orléans à Guangzhou (Canton) en Chine, il n'y a qu'un pas, enfin une œuvre en l'occurrence! La médiathèque d'Orléans a consenti au prêt exceptionnel de deux ouvrages : le manuscrit du « Laboratoire central », recueil poétique de Max Jacob, et « Quinze dessins d'un dormeur » de Jean Cocteau. Ces documents rares seront présentés dans le cadre d'une exposition organisée par la maison Chanel à l'Opéra de Guangzhou (Canton), jusqu'au 3 mars. Avant de regagner leurs pénates quelques jours plus tard. ■





## ÉCLAIRAGE ÉCONOME

En 2012, 850 lampes d'éclairage public et 95 luminaires complets ont été remplacés par des matériels moins consommateurs d'énergie, ce qui génère une économie de 461 000 kWh par an pour un investissement de 114 000€. Ce renouvellement, pratiqué par la Mairie, avait déjà permis d'économiser 650 000 kWh en 2011.

## BIODIVERSITÉ ENGAGEMENT RÉCOMPENSÉ

Les actions et l'engagement de la mairie d'Orléans pour préserver et valoriser la biodiversité sur son territoire ont été récompensés à l'occasion du concours « Capitale française de la biodiversité 2012 », organisé par Natureparif. Orléans décroche la 6<sup>e</sup> place grâce aux opérations de gestion et de préservation de la nature en ville qu'elle a initiées ou auxquelles elle participe : Charte zéro pesticide, plan de gestion de la forêt de Charbonnière, « Embellissons nos murs »... ■



## ENQUÊTE PUBLIQUE

# CHAUFFERIE NORD

Conformément au Code de l'environnement, une enquête publique est ouverte jusqu'au 8 février inclus, concernant le projet de la Société orléanaise de distribution de chaleur portant sur la construction et l'exploitation d'une centrale de cogénération fonctionnant à la biomasse à Orléans, dans la ZAC des Groues. Durant cette période, le registre d'enquête publique ainsi que le dossier seront consultables en mairie de proximité nord, 11 rue Charles-Le-Chaume, le lundi de 14h à 17h, du mardi au vendredi de 8h30 à 12h30 et de 14h à 17h, et le samedi, de 9h à 12h. Le commissaire enquêteur y tiendra une permanence le vendredi 8 février, de 14h à 17h. ■



## MUSÉUM ATTENTION AU MONOXYDE

Chaque année, pendant la période hivernale, l'Institut national de prévention et d'éducation pour la santé (Inpes) organise une vaste campagne d'information et de sensibilisation aux risques d'intoxication au monoxyde de carbone. Il rappelle l'importance de l'entretien des appareils de chauffage, des cheminées et des moteurs à combustion interne, et d'une aération quotidienne du logement. Invisible, inodore et non irritant, le monoxyde de carbone se diffuse très vite dans l'environnement et peut être mortel en moins d'une heure.

➔ Renseignements sur [www.inpes.sante.fr](http://www.inpes.sante.fr)



## EAU POTABLE

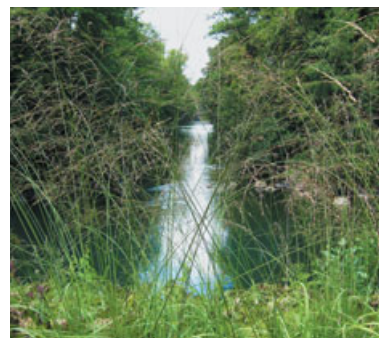
# SÉCURITÉ POUR L'EAU POTABLE

Un nouveau groupe électrogène vient d'être installé à l'usine du Val par la Lyonnaise des eaux, délégataire choisi par la Mairie pour la gestion et la distribution de l'eau potable. Le précédent avait été installé il y a près de 30 ans. Le nouvel équipement permettra d'assurer la continuité du service de production d'eau potable, notamment en cas de crue – l'usine, construite sur pilotis, se situe en zone inondable.

## CONSULTATION

# VOTRE AVIS SUR L'EAU

Qualité de l'eau, des cours d'eau et des zones humides, partage de la ressource, gestion collective et financement des actions... Les questions de l'eau vous intéressent ? Répondez à la consultation du Comité de bassin et participez à la définition de la stratégie pour l'eau : le Sdage (schéma directeur d'aménagement et de gestion des eaux) du bassin Loire-Bretagne. Possibilité de répondre en ligne sur [www.prenons-soin-de-leau.fr](http://www.prenons-soin-de-leau.fr), de consulter les documents en préfecture ou d'adresser une contribution écrite à l'adresse : [sdage@eau-loire-bretagne.fr](mailto:sdage@eau-loire-bretagne.fr). La consultation est ouverte jusqu'au 30 avril 2013. ■



## → Emily Thouy

### CHAMPIONNE DU MONDE DE KARATÉ

Première sélection en équipe de France Senior, première compétition «chez les grandes», premier titre et non des moindres. Du haut de ses 19 ans, la petite pensionnaire (1,62m, 52kg) du Budokan karaté Orléans vient de marquer de son empreinte, à coups de poings et pieds rageurs, les tatamis du toit du monde, lors des championnats du monde de la discipline, organisés à Paris dans un Bercy surchauffé. La brillante interne du pôle France Karaté, kimono sur le dos depuis ses 6 ans, devrait très bientôt refaire parler d'elle, puisque figurent parmi ses nombreux objectifs les championnats d'Europe, qui se tiendront dès février en Turquie. Souhaitons que son sourire enjôleur brille, une fois de plus, au sommet du podium... ■

MICHAËL SIMON



© JÉRÔME GRELET



© JEAN PUYO

## → Catherine Rea et Jean-Louis Desnoues

### PRÉSIDENTE À 2 LAMES

«Il fallait être au moins 2 pour succéder à Bruno Rouillé!», sourient Jean-Louis Desnoues et Catherine Rea, nouveaux co-présidents du Cercle d'escrime orléanais (CEO). Suite au départ de l'emblématique figure du CEO, après 21 ans de bons et loyaux services, c'est dans la continuité que le changement s'opère, avec l'arrivée aux commandes de 2 chevilles ouvrières du club aux plus de 300 licenciés. Respectivement fonctionnaire au ministère de l'Écologie et médecin, résolument passionnés, ils auront à cœur de poursuivre le brillant travail mené par leur prédécesseur, notamment en ce début d'Olympiade. Objectif annoncé: une ou deux tireuses orléanaises sélectionnées pour les JO de Rio, et 400 licenciés en 2016. ■

M. SIMON

Élise Javoy et Julien Pegaud, membres de la Jeune Chambre économique d'Orléans, ont lancé le 10 janvier l'opération Sam'Ramène. Ce dispositif de transport collectif pour les moins de 25 ans est simple: moyennant 2€ par personne, la navette assure, du jeudi au samedi de 22h à 6h, le trajet aller et retour du domicile vers les lieux festifs dans les 22 communes de l'agglomération. Seule obligation, réserver 3h à l'avance. «Cette opération permet au jeune de s'amuser sans prendre de risque au volant et de rassurer les familles», souligne Élise. Menée en collaboration avec la société Éco Travel et les AGEA 45 (fédération des agents généraux d'assurance), l'opération, en test jusqu'au 14 avril, a également reçu le soutien de la mairie d'Orléans. Téléphone: 0811 14 14 15 (prix d'un appel local). (également Sam'Ramène sur Facebook) ■

MARYLIN PRÉVOST

## → Élise Javoy et Julien Pegaud

### SAM'RAMÈNE EN ROUTE



© JEAN PUYO



© JÉRÔME CRELET

## Maxence Lellouche

### DIRECTEUR DE PLACE D'ARC

Aux âmes bien nées, la valeur n'attend point le nombre des années. À tout juste 24 ans, Maxence Lellouche a endossé sans peine, et malgré son jeune âge, un nouveau costume qui semble avoir été taillé pour lui : celui de directeur de Place d'Arc. Après des études de gestion à Meaux, 6 mois au Canada, 3 ans d'expérience en tant que client mystère et un Master de distribution et relation clients, le natif de Colombes a posé ses bagages à Orléans, et n'a pas tardé à mettre son ambitieuse imagination au service de sa nouvelle mission. Il compte en effet dynamiser le centre commercial, en en faisant un véritable lieu de vie pour les familles, grâce notamment à la réhabilitation de la terrasse pour créer Plage d'Arc et Glace d'Arc selon les saisons. À découvrir... Mais en attendant, c'est vers la passerelle, condamnée depuis 2005, que toute son attention se porte. Actuellement en travaux, elle sera élargie et accessible par escaliers, escalators et ascenseur, afin de recréer la liaison avec la gare SNCF. ■ M. SIMON

## Céline Batalla

### FIBRE SCIENTIFIQUE

Le 7 décembre, à la préfecture d'Orléans, Céline Batalla recevait, avec d'autres étudiantes, le Prix de la vocation scientifique et technique des jeunes filles. Un honneur pour cette Orléanaise de 20 ans, actuellement en 1<sup>re</sup> année de BTS conception de produits industriels au lycée polyvalent Henri-Brisson, à Vierzon. « Je suis très heureuse d'avoir reçu cette distinction puisque mon engagement dans une filière technique a correspondu à une réelle volonté de ma part après une orientation mal vécue

en enseignement général. J'ai donc trouvé ma voie. Ce prix représente une source de motivation supplémentaire et une petite fierté pour moi mais aussi pour mes parents et ceux qui m'ont soutenue. » Après son BTS, Céline envisage de passer une licence professionnelle de développement de produits industriels « avant, si tout va bien, de me lancer dans la vie active pour faire de ma passion, mon métier. » ■ MARYLIN PRÉVOST

© JEAN PUYO

## ATD Home Prod

### ÇA TOURNE

Fati, Sonia, Christian, Imad, Djouneid & Anna, une joie de vivre débordante et un sourire communicatifs. Six jeunes dans le vent, ultra-motivés, pas là pour compter les moutons mais pour tourner un court-métrage, sous la houlette de l'association ATD Home Prod. Leur point commun à tous : ils étaient en rupture avec l'école ou cherchaient leur voie quand la Mission locale les a aiguillés vers ce projet mixant ouverture vers les autres et découverte du monde artistique. « On est tous arrivés sur le court-métrage La Méthode un peu par curiosité et au final on a le sentiment de s'être trouvés », sourit la belle Anna. Impliqués à 100% dans la réalisation du film court, de l'écriture du scénario jusqu'à la promotion, les artistes en herbe se sont senti pousser des ailes au fil des mois. « Quand on croit en ses rêves, on peut les réaliser », « il faut être solidaires pour réussir dans la vie », « on a appris sur le plan humain et professionnel », « ça a éveillé des vocations en nous », chantent-ils en chœur. Une belle aventure collective. ■ É. CUCHET

➔ Infos auprès de [atdhprod2@gmail.com](mailto:atdhprod2@gmail.com)  
<http://www.facebook.com/ATDHOMEPROD>



© JEAN PUYO

# PRÊTS POUR LES AG DE QUARTIER?

... PARTICIPATION CITOYENNE POINT D'ORGUE DE LA DÉMOCRATIE PARTICIPATIVE, LE TEMPS DES ASSEMBLÉES GÉNÉRALES DE QUARTIER EST ARRIVÉ. CES 10 RENDEZ-VOUS, ÉTALÉS DU 30 JANVIER AU 14 FÉVRIER, SONT L'OCCASION DE FAIRE LE TOUR DES RÉALISATIONS DANS CHAQUE SECTEUR, D'ÉCHANGER SUR LE QUOTIDIEN ET D'ESQUISSE L'AVENIR. MODE D'EMPLOI.

Lorsque le conseil municipal a adopté en décembre 2008 la charte de la participation citoyenne, il s'agissait avant tout d'associer davantage les Orléanais à la vie de la cité. La proximité était et demeure un des piliers de ce mandat, avec le développement durable et le rayonnement de la ville. Ainsi, des comités de mobilisation et d'animation (CMA) ont été créés et mis en place au sein de chaque conseil consultatif de quartier pour rapprocher les habitants des projets municipaux et les associer à leur mise en œuvre, aux côtés de l'équipe municipale. «*Les conseils de quartiers ont vraiment été étoffés avec les CMA*, observe Benoît Rigagneau, responsable du pôle Participation citoyenne à la Mairie. *Aujourd'hui, ce sont plusieurs centaines de personnes qui participent activement aux ateliers. On peut dire que c'est une réussite.*»

À partir du 30 janvier et jusqu'au 14 février, les assemblées générales des conseils consultatifs de quartiers (CCQ) seront l'occasion de faire le bilan des réalisations et le point sur les projets en cours ou à venir. Mais pas seulement! «*Les gens sont impatients de rencontrer le maire et les élus de quartiers pour les interpeller sur les problèmes du quotidien*, indique Benoît Rigagneau. *Durant les assemblées générales, les échanges sont primordiaux.*»

Un sentiment que partage Aude de Quatrebarbes, adjointe au maire chargée de la Coordination de la politique de proximité: «*Les gens voient que les projets n'arrivent pas ficelés et que l'on prend en considération leurs remarques. Ils se sentent écoutés.*» Une collaboration fructueuse qui a vu, par exemple, la réalisation d'une signalétique «parcs et jardins» à Saint-Marceau et «venelles» à

**Michel Languerre,**  
adjoint au maire pour  
La Source



© JEAN PUYO

## LE POINT DE VUE DES ADJOINTS DE QUARTIER

Les gens du quartier s'adressent de plus en plus à la mairie de proximité car ils sentent notre implication quotidienne. D'ailleurs, nous avons besoin d'eux ainsi que des membres des CMA pour qu'ils soient de véritables relais dans notre secteur. Grâce à nos différentes réunions et balades, nous avons ainsi pu travailler sur l'aménagement des ronds-points, la sécurité aux abords des écoles, les pistes cyclables. Mais plein d'autres projets vont encore voir le jour comme la signalétique aux entrées du quartier et les aménagements futurs avec le nouvel hôpital et l'arrivée prochaine du magasin Ikea.

**Jean-Luc Poisson,**  
adjoint au maire pour  
les quartiers Est



© JÉRÔME GRELET

La ville évolue beaucoup à l'Est et nous accueillons de nombreux nouveaux arrivants, notamment à Barrière Saint-Marc. Nous allons à leur rencontre pour qu'ils se sentent bien et qu'ils s'intègrent. Nous appréhendons aussi ces évolutions au sein des différents CMA. À l'Argonne, nous sommes toujours dans la concertation avec les riverains à travers la rénovation profonde du quartier. C'est le cas également au sud du faubourg Bourgogne avec la rénovation de nombreuses rues et la réfection du quai du Roi. Enfin nous agissons beaucoup pour soutenir les multiples associations.

**Nadia Labadie,**  
adjointe au maire  
pour les quartiers  
Ouest



© JEAN PUYO

Cette AG est un temps d'échanges privilégié pour les habitants car ils peuvent rencontrer le maire. C'est important pour eux et pour nous car ils s'impliquent énormément sur Dunois et Madeleine. Ce sont en quelque sorte des experts de leur quartier et nous les voyons comme tels. Les divers ateliers nous ont permis de vérifier ce constat avec un gros travail de concertation entrepris pour les travaux de voirie parallèles à l'arrivée du tram, ceux des allées Pierre-Chevallier ou bien la mise en place de jardin partagé à Madeleine. Étant donné qu'ils ont un haut niveau d'exigence, ils sont associés à tous les projets.

# 17 600

c'est le nombre de personnes qui se sont rendues dans les 6 mairies de proximité, en 2011, pour y faire des demandes de prestations. À noter que plus de la moitié des passeports et des cartes d'identité sont délivrés dans ces mairies.



La Source, ou encore une sensibilisation des habitants du centre-ville à la propreté urbaine. « Certes, l'assemblée générale reste un moment fort, remarque Benoît Rigagneau, mais nous organisons également des réunions thématiques durant l'année comme celle sur la présentation du budget en janvier, sans compter des réunions de concertation (168 en 2012, ndlr) ou des balades urbaines. » Pour toujours plus de proximité... ■

GRÉGORY LEGRAND

➔ Ceux qui ne pourront assister aux assemblées générales ont la possibilité de poser leurs questions ou suggestions sur le site Internet de la ville : [www.orleans.fr](http://www.orleans.fr) (rubrique mairie)



Aude de Quatrebarbes, adjointe au maire chargée de la Coordination de la politique de proximité

© JEAN PUYO

Gérard Gainier, adjoint au maire pour Saint-Marceau



© JEAN PUYO

« Chaque membre du CMA a son autonomie pour aller au contact des autres habitants. Grâce à ce relationnel, nous avons pu mettre en place la promenade des parcs et jardins, travailler sur des modifications de circulation rue Saint-Marceau ou améliorer la sécurité rue de la Cigogne. On sent que les habitants ont ce besoin d'être informés. Ils peuvent obtenir des réponses auprès de leur mairie de quartier, des CMA mais aussi du maire et des élus lors de l'AG de quartier. »

Jean-Pierre Gabelle, adjoint au maire pour les quartiers Nord



© JEAN PUYO

Depuis 2008, nous entretenons des relations approfondies entre les élus et les habitants. Cela se concrétise par le développement des mairies de quartier, les visites dans les quartiers mais aussi toutes les réunions thématiques avec comme rendez-vous incontournable l'AG du conseil consultatif. Grâce à ce contact sur le terrain, on s'aperçoit que les sujets d'interrogation ont beaucoup changé car les habitants se sentent beaucoup plus intégrés qu'avant, que ce soit dans les ateliers CMA ou les réunions de concertation. On sent beaucoup d'investissement.

## DIX AG À L'AGENDA

- » **BARRIÈRE SAINT-MARC – LA FONTAINE :** mercredi 30 janvier, à 19h, salle Belle-Croix, 141 rue du Poirier-Rond
- » **GARE-PASTEUR-SAINT-VINCENT :** jeudi 31 janvier, à 19h, auditorium du Muséum, 6 rue Marcel-Proust
- » **BOURGOGNE-RÉPUBLIQUE-CARMES BANNIER :** vendredi 1<sup>er</sup> février, à 19h, salle Eiffel, 15 rue de la Tour-Neuve.
- » **MADELEINE :** lundi 4 février, à 19h, salle polyvalente, 103 faubourg Madeleine
- » **LA SOURCE :** mercredi 6 février, à 19 h, salle Fernand-Pellicer, rue Édouard-Branly
- » **BLOSSIÈRES-ACACIAS :** jeudi 7 février, à 19h, salle Yves-Montand, rue Charles-Perrault
- » **SAINT-MARC – FAUBOURG BOURGOGNE ARGONNE SUD :** vendredi 8 février, à 19h, salle du Lion Saint-Marc, rue du Pressoir-Neuf
- » **DUNOIS – CHÂTEAUDUN – BANNIER :** mardi 12 février, à 19h, auditorium de la Médiathèque (entrée rue de Chanzy)
- » **SAINT-MARCEAU :** mercredi 13 février, à 19h, salle de la Cigogne, rue d'Estienne d'Orves
- » **ARGONNE – NÉCOTIN – BELNEUF :** jeudi 14 février, à 19h, gymnase Rouget-de-Lisle (entrée rue Fernand-Couperin)

Catherine Mauroy, adjointe au maire pour le centre-ville



© JEAN PUYO

Toute l'année, nous sommes en contact avec les habitants en multipliant les réunions publiques. Nous prenons même rendez-vous directement chez les gens pour régler tel ou tel problème. Je constate également qu'il y a un certain renouvellement qui s'opère dans les CMA, vers un rajeunissement, ce qui est très positif. Ainsi, nous avons pu travailler sur de nombreux projets comme les plaques de rue en pierre de Souppes ou l'amélioration du tracé de la navette électrique. Quant à la mairie de proximité, elle est maintenant victime de son succès, et ça c'est aussi une bonne nouvelle !



L'aménagement d'un carrefour et d'un accès direct au site permet de simplifier et d'apaiser le débouché sud du pont Joffre.

# « UNE ROCHE DÉPOSÉE PAR LA LOIRE »

...❖ **ARENA D'ORLÉANS** EN MARGE DE L'EXPOSITION « ORLÉANS EN 2025 » QUI PRÉSENTE LES PROJETS PHARES DE LA VILLE, UNE CONFÉRENCE DE PRESSE SUR L'ARENA D'ORLÉANS S'EST TENUE LE 15 JANVIER, AU CABINET PARISIEN DE JACQUES FERRIER. L'ARCHITECTE, LAURÉAT DU PROJET, ÉVOQUE LES FACETTES DE CET ÉDIFICE FAÇONNÉ PAR LA LOIRE.

Une île parmi celles qui apparaissent à fleur d'eau, sur la Loire. Un bloc minéral sculpté ou une roche karstique déposée par le fleuve. Quand Jacques Ferrier définit l'Arena d'Orléans, ses mots se teintent instantanément de poésie. Le projet imaginé par l'architecte et urbaniste mondialement connu – on lui doit, notamment, le pavillon français à l'exposition universelle de Shanghai – est l'exact opposé de ces structures plantées au milieu de centres commerciaux, en lointaine périphérie. Il naît de la Loire, prolonge et reflète ses paysages, bat au rythme du cœur de ville. Comme un élément organique ayant toujours appartenu à ce décor sauvage.

Mis en perspective dans l'exposition « Orléans en 2025 », à voir au musée des Beaux-Arts (lire ci-contre), l'équipement multifonctionnel de 10 000 places, porté par la Mairie, était le sujet d'une conférence de presse donnée le 15 janvier dernier, à l'agence Jacques Ferrier architectures, dans le 13<sup>e</sup> arrondissement de Paris, en présence de Serge Grouard, député-maire d'Orléans, et d'un aréopage de journalistes de la presse spécialisée.

L'occasion pour Jacques Ferrier de présenter les différentes facettes de ce projet dont il est le lauréat, au sein du groupement Bouygues DV Construction pressenti pour réaliser l'Arena d'Orléans. Sur sa localisation, d'abord, l'ensemble composé de l'Arena, d'un second bâtiment – plus petit – réservé aux entraînements et d'un parc paysager doit « redonner de la diversité d'usage au centre-ville historique ». Ensuite, « et c'est le 2<sup>e</sup> enjeu de ce projet, il doit réconcilier la ville avec ses paysages », en reconnectant les deux rives du fleuve. De son parvis, l'Arena dialogue ainsi avec la Cathédrale et « modifie complètement l'ambiance routière actuelle en se rapprochant de celle du centre-ville. »

Jacques Ferrier et Serge Grouard, lors de la conférence inaugurale de l'exposition « Orléans en 2025 », le 7 décembre, sur le thème « villes et paysages ».



## QUESTIONS À SERGE GROUARD, DÉPUTÉ-MAIRE D'ORLÉANS

« Si nous nous engageons dans ce projet, c'est qu'il est parfaitement bordé »

### Pourquoi avoir opté pour une jauge de 10 000 places ?

Initialement, nous n'étions pas forcément sur cette capacité. Mais, grâce au travail réalisé auprès des fédérations internationales notamment, nous avons constaté que nous passerions à côté d'un certain nombre de manifestations internationales avec un équipement de 7 000-8 000 places. Nous avons donc fait le choix de nous porter à ce niveau-là, sachant que la France connaît un déficit sur ce type d'équipement. J'ajoute qu'Orléans est pré-retenue pour accueillir des rencontres du Mondial de handball en 2017. Si les Arenas d'Orléans et de Dunkerque – les deux seules en gestation – ne sortent pas avant, la France pourrait risquer de ne pas se voir confirmer cette organisation.

### L'Arena peut-elle faire de l'ombre au Zénith ?

L'Arena nous a permis d'engager une réflexion sur comment, à 1h15 de Paris, offrir un service global qui couvre toute la palette, du colloque à la grande manifestation. Dans cette optique, nous serons amenés à calibrer le Zénith en conservant sa fonction première et son label, en complémentarité avec l'Arena et nos autres équipements (centre de conférences, parc des expositions, palais des sports).



# ORLÉANS 2025: L'EXPO

Ludique et participative. «Orléans en 2025» a ouvert ses portes le 7 décembre, au musée des Beaux-Arts. Proposée par la Mairie, cette épopée urbanistique dans la ville d'aujourd'hui et de demain est à vivre tout au long de février. Cartes géantes et rétroéclairées, frise au sol, vidéos, panneaux illustrés, photos et projections de projets réalisés ou à venir, sons, maquettes numériques en 3D, tables tactiles... Ce temps fort «convoque, combine de nombreux sens, comme la vue, l'ouïe et le toucher grâce à un large panel de supports», souligne Cécile Rémy, chef de projet. Un appel aux sens donc mais pas seulement. «C'est un rendez-vous primordial avec les habitants, appuie Olivier Carré, premier maire-adjoint en charge de l'Urbanisme, puisqu'il permet de nouer un dialogue avec eux et entre eux, de générer des discussions sur les projets en cours ou à venir, et donc de les faire vivre et mûrir quand ils sont encore dans les cartons!» Le parcours se découpe en quatre séquences: la «ville capitale» qui marque l'identité d'Orléans et la positionne dans son contexte géographique; la «ville en mutation» illustrant la métamorphose et le renouvellement urbain au fil du temps; la «ville durable», présentation des enjeux et des actions menées par la Mairie en matière de développement durable; et, point d'orgue de la visite, la «ville centre», volet mettant en lumière une quarantaine de grands projets orléanais dont l'Arena (lire ci-contre).



→ À voir tout au long du mois de février 2013, au 1<sup>er</sup> sous-sol du musée des Beaux-Arts. Ouvert tous les jours (sauf lundi) : de 10h à 18h, entrée gratuite et libre pour l'exposition. Visites guidées à 14h30, du mardi au vendredi, et à 10h30 et 14h30 le week-end.

→ À noter: conférence «Ville numérique», le 1<sup>er</sup> février, à 14h30

→ Toutes les infos sur [www.orleans.fr/orleans-2025/presentation.html](http://www.orleans.fr/orleans-2025/presentation.html)

«C'est le paysage qui rentre dans le site», et non l'inverse, permettant à l'équipement de se fondre dans son environnement, entre Loire, résidences et ensemble pavillonnaire. Ses façades accrochent la lumière, ici, puis là, créant «une dynamique visuelle, sans s'imposer». «Avec les ingénieurs et le cabinet Populous, spécialiste des Arenas, nous avons réalisé un gros travail pour faire le bâtiment le plus plat possible.» La hauteur, côté parvis, avoisine les 21 mètres – bien plus bas que les immeubles du quai de Prague qui en mesurent 32 – pour aller decrescendo, vers la partie pavillonnaire. La salle d'entraînement est, elle, conçue comme un bloc poly-miroir, qui reflète le ciel, l'Arena et les arbres du Champ-de-Mars. Le tout est serti d'un parc paysager, dédié à la promenade et aux loisirs. ■

➔ À voir: vidéo de présentation de l'Arena, sur [www.orleans.fr](http://www.orleans.fr) (rubrique Urbanisme)

## Une opération de l'ordre de 100 M€ est-elle raisonnable par les temps qui courent ?

D'abord, dans ce contrat de partenariat public-privé sur lequel repose le projet, l'équilibre financier est à la charge de l'exploitant; le risque n'est donc pas porté par la ville d'Orléans. D'autre part, concernant la part publique, estimée entre 50 et 60%, nous cherchons un tiers de financement État, un tiers d'autres collectivités, le dernier tiers correspondant à la part Ville, soit environ 20 millions d'euros étagés sur 2 à 4 ans. Pour comparer, la 2<sup>e</sup> ligne de tram, c'est 400 millions d'euros, et le nouvel hôpital, plus de 600 millions d'euros! Orléans est une des villes de France les mieux gérées (lire aussi pp. 20-23); si nous nous engageons sur ce projet, c'est qu'il est parfaitement bordé.

## Et concernant le financement État ?

J'ai interpellé le Premier Ministre, ainsi que la ministre des Sports, à l'Assemblée, qui s'était engagée à réexaminer le dossier dès que nous aurions porté à sa connaissance le choix des partenaires pour réaliser le projet. Ce que nous avons fait. Je n'imagine pas qu'elle revienne sur sa parole publique. Tout comme je n'imagine pas non plus que des équipements d'intérêt local ou régional obtiennent des financements nationaux, et pas ce projet d'Arena considéré d'intérêt général par l'État!



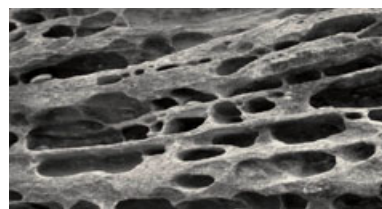
Vue de la rive nord de Loire, l'Arena appartient au paysage. Aménager cet équipement permet d'éviter une friche industrielle en cœur de ville, avec tous les problèmes que cela pourrait générer : dégradation du site, problèmes d'insécurité aux abords...



Des ouvertures sont créées au Nord et à l'Est du bâtiment pour profiter de la ville, du fleuve et du Champ-de-Mars. Ainsi, l'Arena ouvre davantage le quartier vers le centre-ville.



Le second bâtiment sera mis à disposition des clubs locaux et des écoles pour la pratique des activités sportives.



L'Arena emprunte à cette roche trouvée en bord de Loire, sa structure horizontale et sa porosité.



© JEAN PUYO

# LA SOURCE ENFILE SON BOIS DE CHAUFFE

...❖ DÉVELOPPEMENT DURABLE ÉCONOMIQUE ET ÉCOLOGIQUE, LA BIOMASSE ALIMENTE DEPUIS DÉCEMBRE LE RÉSEAU DE CHAUFFAGE URBAIN DE LA SOURCE, SOIT PRÈS DE 7 500 LOGEMENTS ET BÂTIMENTS. DÉCODAGE.

## Qu'est-ce qu'une «chaufferie biomasse de cogénération» ?

Par « biomasse », l'on désigne « l'ensemble des matières organiques (dans le cas présent d'origine végétale : le bois) pouvant se transformer en énergie ». La chaufferie sourcienne est dite « de cogénération » car elle a une double vocation : elle produit simultanément de la chaleur pour le réseau de chauffage urbain du quartier, mais également de l'électricité, injectée sur le réseau public et revendue à EDF. Cette chaufferie se substitue partiellement, à hauteur de 75%, à la chaufferie « historique », fonctionnant au gaz et au fioul. Elle permet d'alimenter en chauffage urbain les 25 km du réseau sourcien, soit 7 500 logements et bâtiments.

## D'où provient le bois utilisé ?

Contrairement aux idées reçues, les quelque 90 000 tonnes de bois consommées annuellement ne font en aucun cas disparaître les forêts, mais au contraire contribuent à leur entretien et à leur extension. En effet, environ 80% de la ressource biomasse utilisée provient de plaquettes forestières (rémanents issus des exploitations, bois d'élagage, bois impropres pour l'industrie...), 7% des plaquettes de scierie, 6% de broyats issus de centres de tri, 5% d'écorces et 2% de l'entretien des espaces verts. Aucun arbre n'est donc abattu à cet effet. De plus, l'approvisionnement se limite à un secteur géographique d'un rayon de 60 km en moyenne, 100 km au maximum, offrant le double avantage de faire fonctionner les entreprises locales et de limiter les distances parcourues.

● 90 000

tonnes de bois, soit 900 000 m<sup>3</sup>, sont utilisées chaque année pour faire fonctionner la chaufferie

● 25

la taille en km du réseau de chauffage urbain (eau surchauffée) du quartier de La Source

● 7 500

logements et bâtiments du quartier sont alimentés par la chaufferie biomasse

● 43 000

tonnes d'émissions de CO<sub>2</sub> sont ainsi évitées chaque année. Soit l'équivalent des émissions de 19 000 voitures.

● 15 000

logements, soit 27% de la ville d'Orléans, seront ainsi chauffés, grâce à la mise en service au nord de la ville, de la 2<sup>e</sup> chaufferie biomasse en 2014.

● 239

euros, c'est le montant estimé de la réduction d'une facture annuelle de chauffage pour un logement moyen de 70 m<sup>2</sup> (soit 20%).

● 40

millions d'euros: le montant de l'investissement nécessaire à la création du projet.



© JEAN PUYO



© JEAN PUYO



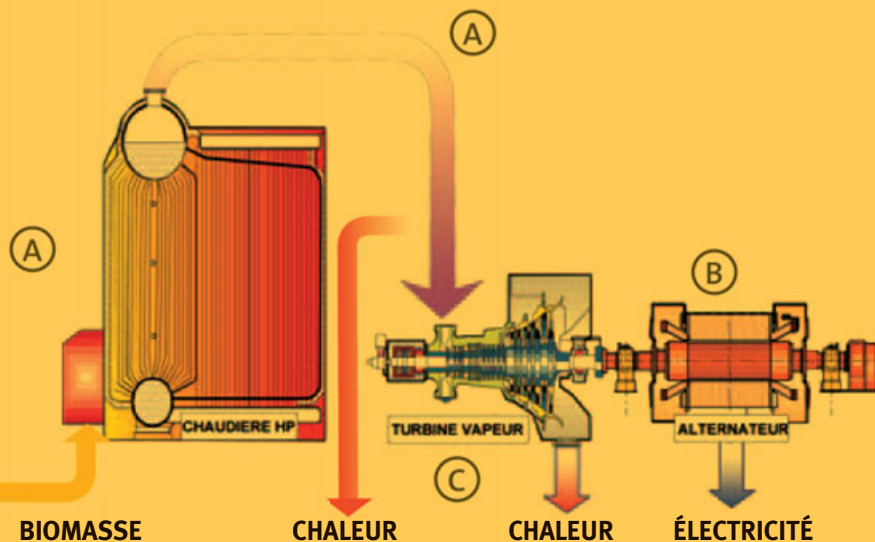
© JEAN PUYO



© JEAN PUYO

## COMMENT FONCTIONNE UNE CHAUFFERIE BIOMASSE ?

- (A) La chaudière brûle la biomasse et produit de la vapeur. La vapeur est envoyée dans une turbine où sa détente est transformée en énergie mécanique
- (B) L'arbre de la turbine entraîne l'alternateur et produit de l'énergie électrique
- (C) La vapeur qui sort à basse pression (BP) est utilisée pour les besoins de chaleur sur le réseau Socos



SILO À BOIS

BIOMASSE

CHALEUR

CHALEUR

ÉLECTRICITÉ

### Quels sont les avantages par rapport à une chaufferie «classique», fuel et gaz ?

Le premier avantage, et non des moindres, est écologique. En initiant ce projet, la mairie d'Orléans réduit de près de 43 000 tonnes les émissions de CO<sub>2</sub> sur son territoire, soit l'équivalent des émissions de 19 000 voitures.

Le second est bien évidemment économique. En effet, la biomasse offre un taux de TVA réduit à 5,5% au lieu de 19,6%, et cette baisse a été anticipée et répercutée sur la facture de l'abonné dès janvier 2010, qui a au final chuté de 20%. Autre avantage, les prix étant indexés sur la filière bois, moins sujette à l'inflation galopante que l'énergie fossile, l'initiative permet de réaliser des économies considérables,

qu'il s'agisse de logements ou de bâtiments tels le futur nouvel hôpital d'Orléans, le campus universitaire ou les établissements scolaires. Enfin, en termes d'emploi, la filière bois emploie 60 personnes, auxquelles il faut ajouter les ouvriers présents sur le chantier (jusqu'à 120) durant la construction de la chaudière ainsi que les employés (entre 12 et 20) présents pour faire fonctionner le site.

### Le quartier de La Source est-il le seul concerné ?

Oui pour l'instant, mais une autre chaufferie du même type est actuellement en projet, au nord de la ville. Elle devrait voir le jour au second semestre 2014, portant à 15 000 le nombre de logements concernés (soit 27% de la ville). ■

# ORLÉANS DANS UN CERCLE VERTUEUX

...❖ **BUDGET MUNICIPAL 2013** STABILITÉ DES TAUX D'IMPOSITION, MAÎTRISE DES DÉPENSES DE FONCTIONNEMENT, INVESTISSEMENT FORT ADOSSÉ À L'AUTOFINANCEMENT: DES CHOIX SUR LA DURÉE QUI, EN PÉRIODE ÉCONOMIQUE TENDUE, PERMETTENT À ORLÉANS DE PASSER LE CAP PLUS SEREINEMENT QU'AILLEURS ET DE PRÉSENTER, EN 2013, UN BUDGET «ANTI-CRISE».

**264** millions d'euros: alors que dans de nombreuses collectivités, les budgets sont en contraction, celui de la mairie d'Orléans affiche, cette année, une légère progression. Pour Serge Grouard, l'équation qui permet aujourd'hui à la Ville de traverser la période de crise plus sereinement qu'ailleurs s'appuie sur la continuité et l'anticipation. «*Nous avons un budget sain, équilibré et rigoureux depuis 10 ans, souligne le député-maire. C'est la norme à Orléans mais c'est l'exception en France!*» La construction budgétaire de 2013 ne déroge pas à la règle. Elle place «l'humain au cœur des projets»; actionne l'investissement pour soutenir l'activité et mettre Orléans sur les rails de l'avenir, dans une démarche de développement durable; et enfin, respecte à la lettre les grands équilibres budgétaires. **Axes-clés de ce budget «anti-crise».**

## ...❖ Le centrage sur l'humain

«*Les projets et les actions de proximité sont amplifiés*, indique Michel Martin, maire-adjoint chargé des Finances. *Un budget exceptionnel est, par exemple, dédié au réaménagement des rues*» pour améliorer le cadre de vie des Orléanais. «*De même que l'effort de solidarité est conforté.*» Ce que confirme l'adjointe concernée, Alexandrine Leclerc: «*Ce budget nous donne une nouvelle fois les moyens de mettre en œuvre notre politique sociale: subventions aux associations, soutien au logement, politique de la ville, aides aux personnes en difficulté...*» Le budget du centre communal d'action sociale (CCAS) est calculé au plus juste, «*ce qui nous permet de dégager des marges supplémentaires en faveur des personnes âgées et de la petite enfance*».

Autre cheval de bataille: l'emploi. «*Cette délégation n'existait pas auparavant* (2008, ndlr), remarque Isabelle Baranger, conseillère municipale déléguée pour l'Emploi et la Politique de la ville. *Or, il s'agit là de remettre le pied à l'étrier à des gens éloignés de l'emploi grâce à des dispositifs comme Orléans insertion emploi,*



*Planet Adam, les clauses d'insertion ou encore Orlé'Emploi.*»

Un projet majeur aboutira, d'ailleurs, à la rentrée: l'ouverture du bâtiment partagé par Pôle emploi et la Maison de l'emploi de l'Orléanais, au cœur du quartier de La Source.

Autre domaine qui illustre ce centrage sur l'humain: l'éducation, avec un budget de 23,3 millions d'euros en 2013. Et cette enveloppe ne comprend pas les investissements de la Mairie fléchés vers l'université et l'enseignement supérieur, comme la transformation en cours du site Dupanloup en centre de recherche universitaire ou la construction de logements étudiants qui démarre dans la Zac Bourgoigne.

### Un investissement dynamique

Plus de 57 millions d'euros vont être injectés cette année pour soutenir l'activité. Une somme, comme le montre le graphique ci-contre, qui progresse à Orléans, à la différence d'autres villes, contraintes de mettre un frein à leurs projets. « C'est un tour de force », résume Serge Grouard. « Dans cette période difficile, il est important que les collectivités soutiennent l'activité, poursuit Michel Martin, il en va de la pérennisation des emplois. » D'ailleurs, « 64% du montant des marchés de la ville sont attribués à des entreprises du Loiret », précise Muriel Sauvegrain, adjointe au maire chargée des Affaires administratives et des Moyens généraux.

### La cohérence financière

Stabilité des taux de fiscalité locale, maîtrise du budget de fonctionnement, investissement dynamique: « Ce budget 2013 respecte les priorités du mandat, dans un souci de cohérence financière », rappelle Michel Martin. « Nous ne sommes pas riches, insiste Serge Grouard, mais nous sommes bien gérés, ce qui n'est pas une raison pour passer l'argent par les fenêtres car la situation reste difficile! D'autant que le mouvement de désengagement de l'État est enclenché. »

L'autofinancement atteint, en 2013, le niveau exceptionnel de 25,6 millions d'euros pour soutenir l'investissement sans alourdir la dette. « On appelle cela le cercle vertueux, précise le maire. Cette épargne nous permet d'investir, de générer de l'activité et de l'emploi que l'on retrouve plus tard dans nos recettes fiscales. » Ces investissements sont aussi un pari sur l'avenir. En dotant son réseau de chaufferies biomasse – celle de La Source vient d'entrer en fonction –, en modernisant son usine de production et négociant au plus juste sa délégation de distribution d'eau potable, en soutenant l'OPH Les Résidences de l'Orléanais dans la réhabilitation de son parc de logements, la Ville entend réduire durablement sa consommation de fluides, son impact sur l'environnement et permettre aux usagers de faire des économies sur leur facture. « Ça n'est pas un exercice facile, observe Michel Martin, mais quand on se compare à d'autres, on voit bien que ce travail, réalisé sur le long terme, est payant. »

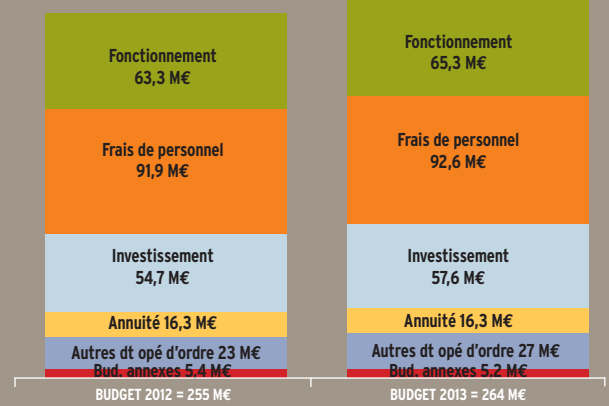
➔ Présentation du budget 2013 au conseil municipal du 21 décembre 2012 sur [www.orleans.fr](http://www.orleans.fr)

## ORLÉANS BIEN GÉRÉE

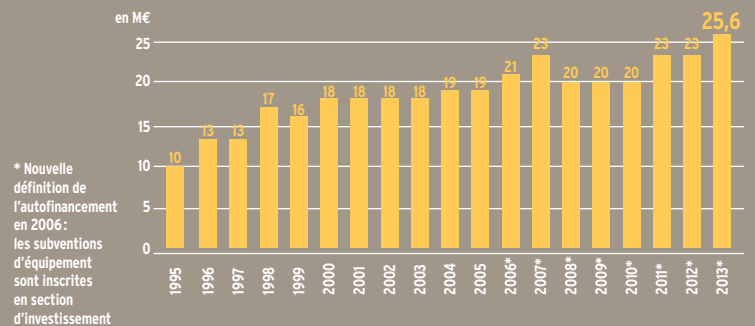
Dans une enquête publiée le 14 décembre 2012, Le Figaro magazine a passé au peigne fin les dépenses des collectivités (communes de plus de 100000habitants, départements, régions). Les budgets municipaux de 2011 ont été « décortiqués » selon 5 critères: frais de communication, train de vie, charges de personnel, dépenses d'équipement et dette par habitant. Orléans se distingue parmi les villes les moins dépensières en matière de communication et de représentations des élus :

- ➔ 90336€ pour 10000 habitants contre 113924€ en moyenne dans les autres villes, et sur les frais de mission des élus : 91€ par élu contre 688€ en moyenne!
- ➔ Ses charges de personnel: 648€ par habitant avoisinent la moyenne des autres villes: 639€.
- ➔ Orléans prend la 3<sup>e</sup> place des villes qui investissent le plus pour leurs habitants: 416€ par Orléanais, sans plomber sa dette (847€ par habitant) alors que la tendance, ailleurs, va à la progression (+1,5% en moyenne), avec 1058€ en moyenne par habitant.

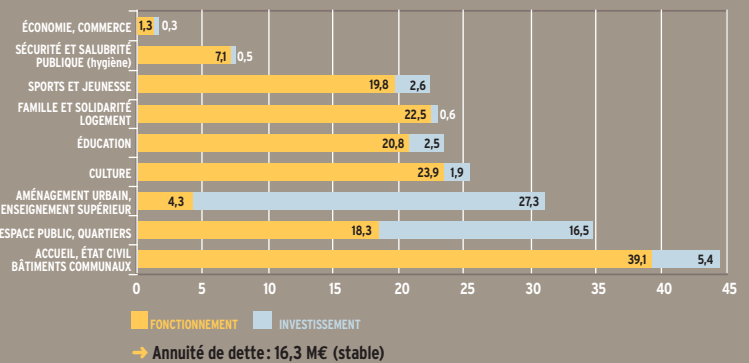
### Un budget qui progresse malgré un contexte difficile



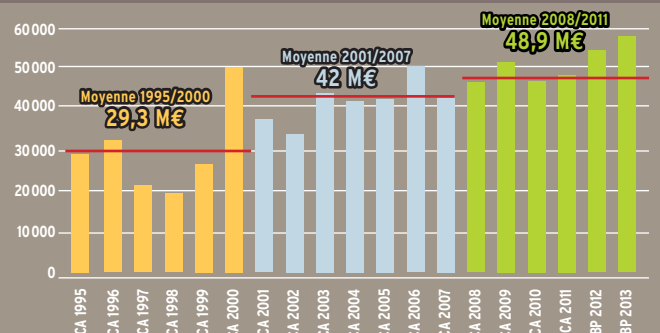
### Un autofinancement exceptionnel qui permet de soutenir l'investissement



### L'humain au cœur de l'action municipale



### Un niveau d'investissement exceptionnel





### ... Participation citoyenne

À travers les 12 comités de mobilisation et d'animation, la participation citoyenne et la concertation jouent pleinement leur rôle dans l'embellissement des quartiers et la réalisation de projets utiles au quotidien. L'enveloppe d'1 million d'euros, renouvelée en 2013, a bénéficié l'an passé à 150 projets de proximité : végétalisation, jeux, accessibilité, sécurisation, stationnement...

### ... Espace public, urbanisme et grands projets

Le budget très conséquent de 15,5 M€ va permettre de poursuivre l'effort d'amélioration et d'embellissement de l'espace public engagé par la Mairie. Et ce, dans tous les quartiers. Il est prévu 1,5 M€ pour achever les aménagements accompagnant la 2<sup>e</sup> ligne de tram, ainsi que 700 000 € pour rénover le PC circulation. 8,08 M€ sont consacrés à la rénovation de rues (Coulmiers, Basse d'Ingré, Patay, Ligneaux, de Maupassant...), 0,8 M€ à la place d'Armes (Zac Sonis)... De gros projets sont également conduits en 2013 comme l'embellissement de la place du Martroi, la création du parking du Cheval-Rouge, la finalisation de la Zac des Halles ou bien l'aménagement de l'îlot St-Flou (logements étudiants, médiathèque...) dans le cadre de la Zac Bourgogne.

### ... Rénovation urbaine

Réalisé à 90%, le Grand Projet de ville de La Source dispose de 2,7 millions d'euros pour achever l'aménagement du jardin paysager du centre commercial 2002, du mail des Genêts et des espaces publics. Du côté de l'Argonne, la Convention territoriale, réalisée à 40%, programme la requalification du centre commercial Marie-Stuart et ses abords pour 400 000 €, ainsi que la reprise des avenues Wichita et de la Marne pour 400 000 €. Enfin, 1,2 M€ seront consacrés à la résidentialisation du quartier Gare.

### ... Action sociale et solidarité

En 2013, le budget dédié à l'action sociale et la solidarité atteint les 23,6 millions d'euros. Près de 9 millions d'euros de subventions sont versés aux acteurs œuvrant dans ces domaines, dont 8,3 millions pour le Centre communal d'action sociale. Son budget de fonctionnement, de 14 M€, va permettre de pérenniser les aides (alimentation, eau, tarification sociale pour le portage des repas...). La politique du logement reste aussi une priorité, avec une aide complémentaire de la ville de 1,2 million d'euros à l'OPH sur 2012-2013-2014.



© JEAN PUVO



© JEAN PUVO



© JEAN PUVO



© JEAN PUVO



© JÉRÔME GRELET



© JÉRÔME GRELET



© JÉRÔME GRELET

### ... Santé et handicap

Les actions et projets visant une meilleure intégration des personnes handicapées se poursuivent. 130 000€ sont ainsi dédiés à l'accessibilité des bâtiments et sites, ainsi qu'au soutien aux associations et aux manifestations comme « Changer de regard » ou le Téléthon. À noter que la Mairie investit 500 000€ dans l'installation d'une maison de santé pluridisciplinaire, pour 2014, à l'Argonne.



© JEAN PUVO

### ... Associations

Riche et divers, le tissu associatif orléanais bénéficie, en 2013, d'un soutien de plus de 12 millions d'euros, ainsi que d'une aide matérielle et logistique lors de l'organisation d'événements par exemple. Les deux maisons des associations, en centre-ville et à La Source, permettent également à nombre d'entre elles de mener à bien leurs activités (lieu de réunion, domiciliation...).



© JÉRÔME GRELET

### ... Tranquillité publique et prévention

Un budget de 6,3 millions d'euros est affecté, en 2013, à la tranquillité publique et à la prévention. Il va permettre de poursuivre l'équipement des quartiers en vidéo-protection et la sécurisation des bâtiments publics. La prévention/médiation est un autre volet important; il s'appuiera sur un budget de 1,14 million d'euros pour intervenir auprès des publics, jeune en particulier, en difficulté.

### ... Scolarité et réussite éducative

C'est l'un des postes les plus importants du budget municipal : 23,3 millions d'euros. Ils couvrent les frais de personnels, les coûts de restauration et des transports scolaires, la participation au fonctionnement de l'enseignement privé... 2013 verra également la rénovation de la maternelle Claude-Lewy pour 1,1 M€, du restaurant scolaire Michel-de-la-Fournière pour 300 000€ ou bien encore l'équipement scolaire et informatique pour 260 000€. Les dispositifs de réussite éducative et de prévention sont reconduits comme les clubs « coup de pouce » et le suivi individuel, qui permettent de lutter contre le décrochage scolaire.



© JÉRÔME GRELET

### ... Jeunesse

Jour J, soirée Jeunes Talents, festival Hip-Hop, programme Équilibre et bien-être..., la jeunesse orléanaise fourmille d'idées et de talents. Ça bouge partout, à commencer par les quartiers où l'Aselqo développe des programmes sur mesure pour les jeunes, entre autres. L'association compte, en 2013, sur une subvention de 2,7 M€. Une enveloppe de 120 000€ est également prévue pour accompagner les animations estampillées jeunesse.

### ... Culture

Créative, novatrice, diverse, la culture à Orléans est portée par de nombreux établissements et entités auxquels la Mairie apporte son soutien : musée des Beaux-Arts, Muséum, Scène nationale, Maison des arts et de la musique, Astrolabe, Cercil, orchestre symphonique d'Orléans... Sans compter l'accompagnement des artistes dans tous les domaines culturels. Le budget de la culture s'élève, en 2013, à 26 M€, dont 24 en fonctionnement. À noter la mise en place d'un Pass'culture et de gratuité d'accès dans plusieurs établissements (lire actu p. 10).



© JÉRÔME GRELET

### ... Sports et loisirs

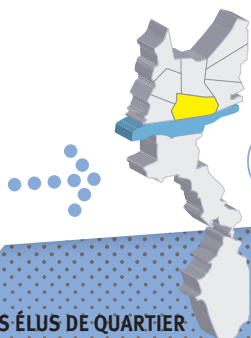
Du côté des sports, on table sur un budget de 8,04 M€ pour accompagner les grands événements, soutenir les clubs et développer la pratique sportive à travers, notamment, l'École municipale d'initiation sportive, Orléans vous coach, Orléans dynamique. Les travaux de réparation, d'isolation et de modernisation sont programmés au stade des Montées pour 600 000€ ou au Palais des sports pour 200 000€. Et un terrain synthétique va être créé sur le site du Belneuf (1 M€).

### ... Événements et animations

Il y a 10 ans voguait le 1<sup>er</sup> Festival de Loire. L'événement, qui célèbre tous les deux ans l'histoire et la vie du fleuve royal à travers la marine, l'activité des quais, des spectacles féériques sur l'eau, posera l'ancre dès cet été, avec des animations, jusqu'au point d'orgue programmé du 18 au 22 septembre. De nombreux autres rendez-vous rythmeront cette année 2013 : Fêtes de Jeanne d'Arc, coupe du monde de sabre dames, Festival de Jazz, Open de tennis d'Orléans...



© JEAN PUVO



## CENTRE-VILLE

## LES ÉLUS DE QUARTIER



**Catherine Mauroy**, adjointe au maire pour le centre-ville, et présidente du conseil consultatif des quartiers Bourgogne – République



**Brigitte Ricard**, conseillère municipale déléguée et présidente du conseil consultatif des quartiers Carmes – Bannier

LES PERMANENCES SUR [www.orleans.fr](http://www.orleans.fr)  
→ mairie → vos élus → permanences

## MAIRIE DE PROXIMITÉ

5 place de la République – 02 38 81 31 30  
mairie-centreville@ville-orleans.fr  
Ouverture le lundi de 14h à 17h,  
du mardi au vendredi de 8h30 à 12h30  
et de 14h à 17h, et le samedi de 9h à 12h

## MARCHÉS

- Marché des Halles-Châtelet, du mardi au samedi, de 7h30 à 19h, et le dimanche, de 7h30 à 12h30
- Marché du centre-ville (places de la République, Louis-XI et Châtelet), le mercredi, de 15h à 19h30
- Marché aux livres, place de la République, le vendredi à partir de 8h
- Marché nocturne, place de Gaulle, le vendredi de 17h à 22h

INFOS [www.orleans.fr](http://www.orleans.fr) → mairie → vie de quartiers

## BLOC-NOTES

- **VENDREDI 1<sup>ER</sup> FÉVRIER**  
Assemblée générale des conseils consultatifs des quartiers Bourgogne-République et Carmes-Bannier, à 19h, salle Eiffel
- **VENDREDI 8 FÉVRIER**  
Permanence du CMA Carmes-Bannier, marché place de Gaulle
- **DU 7 AU 9 FÉVRIER**  
Expo « Sur la route de la Thaïlande » au 108 rue de Bourgogne
- **DIMANCHE 24 FÉVRIER**  
Visite guidée du musée-mémorial des enfants du Vel d'Hiv par Hélène Mouchard-Zay, présidente du Cercil, à 15h
- **MERCREDI 27 FÉVRIER**  
Permanence du CMA Bourgogne République, marché place de la République

## EN BREF

**BELLE DE NUIT** • De nombreux aménagements ont été réalisés ces dernières semaines par la Mairie dans le cadre de son Plan lumière. Ces éclairages, destinés à valoriser le patrimoine de la ville et à sécuriser l'espace public, ont

été réalisés sur le centre municipal, qui en a également profité pour restaurer le mobilier de son espace Accueil. Les façades des immeubles de la rue Jeanne d'Arc, dans sa partie comprise entre la place Sainte-Croix et la rue Royale, sont elles aussi mises en lumière. Enfin, des travaux de rénovation et d'amélioration de l'éclairage ont été menés dans les rues des Bons-Enfants, Porte-Saint-Vincent, É.-Davoust, du Bourg-Neuf et des Pensées.

**MÉMOIRE DU QUARTIER** • Jusqu'au 22 février, des habitants du quartier Carmes passionnés d'histoire exposent le fruit de leurs recherches dans les locaux de l'Aselqo, 6 rue de l'Ange. Le groupe s'est constitué autour de Christian de Valence, dans la foulée des réflexions menées par l'Aselqo Carmes sur son projet de centre social 2013-2016. Il a collecté de nombreux documents sur l'histoire des Carmes, notamment marquée par l'industrie (verrière, sucre...). À voir de 9h à 12h et de 14h à 18h.



© JÉRÔME GRELET

Une nouvelle visite du chantier, post-terrassement, sera organisée courant mars.

# SOUS LES SABOTS DU CHEVAL-ROUGE...

... CARMES APRÈS LES FOUILLES, PLACE AUX TRAVAUX DE TERRASSEMENT ET D'ÉDIFICATION DES MURS JUSQU'À LA FIN DU MOIS DE FÉVRIER. LE PARKING OUVRIRA À LA FIN DE L'ANNÉE.

Creuser un parking, comment ça marche ? Dans le rôle de Michel Chevalet, Olivier Guinot, directeur général d'Orléans Gestion, à qui a été confiée la construction de quelque 250 places de stationnement souterrain place du Cheval-Rouge. «Après 7 mois de fouilles archéologiques, le chantier entre aujourd'hui dans sa phase dite de terrassement et d'édification des murs», explique-t-il lors d'une des visites du site proposées au public. Grâce aux 3 pelleteuses à l'œuvre sur le site, chargées de creuser un rectangle de 40m par 48, profond de quelque 17m (l'équivalent d'un immeuble de 6 étages), 36 000 m<sup>3</sup> de terre sont ainsi évacués vers les communes de l'agglomération, où ils serviront

notamment à remblayer ou stabiliser les terrains. Au fur et à mesure de l'opération, les murs sont édifiés (s'appuyant sur les 68 pieux creusés au préalable) «en projetant du béton sous pression sur plus de 30 cm d'épaisseur, au rythme effréné d'un sac de ciment à la seconde».

Et afin d'en assurer la stabilité, de gros tubes en métal, également appelés butons, sont provisoirement installés jusqu'à la construction des planchers. La dernière «couche», située au niveau de la rue, devrait être réalisée à l'été, avant que la mairie ne se lance dans l'aménagement du jardin et que ne débutent les travaux d'aménagement intérieur. ■

MICHAËL SIMON

[msimon@ville-orleans.fr](mailto:msimon@ville-orleans.fr)





## LES ÉLU DE QUARTIER



**Nadia Labadie**, adjointe au maire pour les quartiers Ouest et présidente des conseils consultatifs des quartiers Dunois – Châteaudun – Fg Bannier et Madeleine

LES PERMANENCES SUR [www.orleans.fr](http://www.orleans.fr)  
→ mairie → vos élus → permanences

## MAIRIE DE PROXIMITÉ

99 faubourg Madeleine – 02 38 72 56 13  
mairie-ouest@ville-orleans.fr

Ouverture le lundi de 14h à 17h, du mardi au vendredi de 8h30 à 12h30 et de 14h à 17h, et le samedi de 9h à 12h

## MARCHÉS

- Marché Dunois, place Dunois, le jeudi, de 15h à 19h30
- Marché Madeleine, allées Pierre-Chevallier, le dimanche, de 8h à 12h30



INFOS [www.orleans.fr](http://www.orleans.fr) → mairie → vie de quartiers

# PLACE À LA LUMIÈRE

À LA DEMANDE DES COMMERÇANTS ET RIVERAINS, L'ÉCLAIRAGE DE LA PLACE DUNOIS EST EN PASSE D'ÊTRE RENFORCÉ.

Entièrement requalifiée par la mairie d'Orléans en 2007, offrant à la belle des allures de place de village fort appréciée des usagers, celle qui accueille chaque jeudi sous ses platanes le traditionnel marché n'en finit pas d'évoluer. Après notamment la pose d'arceaux à vélos, la transformation de la fontaine en massif de fleurissement ou le remplacement du sol de l'aire des jeux pour enfants (les lave-linge des parents auront apprécié...), c'est toujours sur demande des commerçants et riverains que l'éclairage s'apprête à être renforcé.

Deux mâts d'une dizaine de mètres, équipés de 5 projecteurs, ainsi que 3 élégants candélabres, viendront bientôt illuminer le centre de la place et les traversées piétonnes, jugées trop sombres par les principaux intéressés.

À noter également, au rayon des nouveautés, l'installation d'un totem à l'angle de la rue de Loigny et du boulevard de Châteaudun, afin d'offrir plus de visibilité aux 9 commerçants des lieux. ■

MICHAËL SIMON

[msimon@ville-orleans.fr](mailto:msimon@ville-orleans.fr)

## en bref

## GRAND VIDE-MÉNAGER

Le comité des fêtes Anim'Madeleine propose un «Fais du vide dans ta cuisine et ta salle de bain», le 10 février, salle Madeleine, de 9h à 18h. Pour réserver son emplacement de 2m x 2m (avec table et chaise) à 5 euros: inscriptions chez Biskup fleurs, 76bis rue Brise-Pain, de 9h à 12h et de 15h à 19h.

## RUE DU PUIS-SAINTE-LAURENT

Afin de solutionner les problèmes de circulation et de stationnement constatés dans la rue du Puits-Saint-Laurent et de sécuriser la circulation des usagers notamment piétons, la Mairie a réalisé, en concertation avec les riverains, des aménagements: mise en sens unique dans les rues du Puits-Saint-Laurent et A.-Caboche, ainsi que réorganisation du stationnement et création de sens prioritaires.

## RUE DE PATAY

La requalification de la rue de Patay, prévue cette année et présentée en réunion publique le 3 décembre dernier, a nécessité des travaux préalables de réfection du revêtement de la chaussée à l'entrée de la rue de Patay depuis la place Dunois.



© JEAN PUYO

## BLOC-NOTES

- **LUNDI 4 FÉVRIER**  
Assemblée générale du conseil consultatif du quartier Madeleine, à 19h, salle de la Madeleine
- **SAMEDI 9 FÉVRIER**  
Portes ouvertes proposées par l'association des Modélistes ferroviaires du Centre, 5 rue Pasteur, de 14h à 17h30
- **DIMANCHE 10 FÉVRIER**  
«Fais du vide dans ta cuisine et ta salle de bain» organisé par le comité des fêtes Anim'Madeleine, salle Madeleine, de 9h à 18h
- **MARDI 12 FÉVRIER**  
AG du conseil consultatif des quartiers Dunois-Châteaudun-Bannier, à 19h, auditorium de la Médiathèque
- **MARDI 12 FÉVRIER**  
Troc party organisée à l'Aselqo Madeleine, 18 allées Pierre-Chevallier. Accès libre et gratuit. Renseignements: 02 38 88 77 21
- **LES 20 ET 27 FÉVRIER**  
Cinémômes, à 15h, médiathèque → les 21 et 28 février, à 14h30 (sur inscription 02 38 68 45 45)



## LES ÉLUS DE QUARTIER



**Jean-Luc Poisson**,  
adjoint au maire pour les quartiers Est et président du conseil consultatif des quartiers Barrière Saint-Marc - La Fontaine



**Florence Carré**,  
conseillère municipale et présidente du conseil consultatif des quartiers Argonne - Nécotin - Belneuf



**Christophe Magnier**,  
conseiller municipal et président du conseil consultatif du quartier Saint-Marc - Fg Bourgogne - Argonne sud

LES PERMANENCES SUR [www.orleans.fr](http://www.orleans.fr)  
→ mairie → vos élus → permanences

## MAIRIE DE PROXIMITÉ

1 place Mozart - 02 38 68 43 03  
mairie-est@ville-orleans.fr  
Ouverture le lundi de 14h à 17h, du mardi au vendredi de 8h30 à 12h30 et de 14h à 17h, et le samedi de 9h à 12h

■ Équipe de prévention SPMR Argonne  
Contact : 06 74 95 14 91 (du lundi au samedi, de 16h à 23h15 et le dimanche, de 14h à 20h)

■ Agence sociale

1 place Mozart - 02 38 68 43 20

■ Permanences de la Maison de l'emploi tous les mardis et mercredis de 9h à 12h30 à la Maison de la réussite (possibilité d'ateliers CV les jeudis de 9h à 12h30).

■ Pause santé Argonne - 15 rue du Colonel-O'Neill - 02 38 84 42 47

## MARCHÉS

■ Marché, place du Boulodrome et du Marché, le vendredi, de 7h30 à 12h30

■ Marché du quai du Roi, le samedi, de 7h30 à 12h30

INFOS [www.orleans.fr](http://www.orleans.fr) → mairie → vie de quartiers



La résidentialisation du secteur se poursuivra en 2013, comme ici résidence du Blason.

© JEAN PUJO

# LA RÉNOVATION SE POURSUIT EN 2013

ARGONNE AUJOURD'HUI RÉALISÉE À HAUTEUR DE 40%, LA CONVENTION TERRITORIALE DE L'ARGONNE (CTA) POURSUIT SON RYTHME EN 2013, AVEC NOTAMMENT LA RESTRUCTURATION DU CENTRE COMMERCIAL MARIE-STUART.

Si 2012 a vu l'Établissement d'hébergement pour personnes âgées dépendantes (EHPAD) ouvrir ses portes, le square du Blason sortir de terre, le tramway relier le quartier au centre-ville et de très nombreux logements passer à l'ère de la résidentialisation, l'année 2013 ne devrait pas venir ralentir le rythme effréné de la transformation du quartier. Au contraire. Ainsi, les avenues Wichita et Marne seront entièrement requalifiées (voirie et trottoirs repris, stationnement repensé, pistes cyclables créées...) et sécurisées (réduction de la largeur, création de plateaux...), conformément aux demandes des riverains, le tout parallèlement à la résidentialisation du secteur afin de limiter les éventuelles nuisances. Toujours au rayon voirie, une voie de désenclavement permettant de relier l'avenue Wichita et la rue Rouget-de-l'Isle verra le jour, dans le cadre de

l'aménagement des abords du centre commercial Marie-Stuart. En effet, ce dernier entame sa transformation dès le mois de mars, avec la création de 4 cellules sur la façade ouest, afin de reloger les commerces situés actuellement à l'intérieur du centre, reconverti en Maison de santé pluridisciplinaire de 700m<sup>2</sup>.

2013 verra également la poursuite des résidentialisations du secteur Nord-Est et de Marie-Stuart, le début de celle des Clos Gauthier et de la Borde, ainsi que le lancement de la concertation sur l'aménagement de l'ancienne friche Stenwick, le long du boulevard Marie-Stuart. Celle-ci doit accueillir un équipement public structurant à vocation sportive, ainsi qu'un programme de logements. Une réflexion est également menée pour y déplacer le poste de police. ■

MICHAËL SIMON

[msimon@ville-orleans.fr](mailto:msimon@ville-orleans.fr)

Le centre commercial Marie-Stuart sera restructuré et accueillera une maison de santé pluridisciplinaire.



© LEANDRE PORTE ARCHITECTE



© JÉRÔME GRELET

## ◆◆◆ BELNEUF

# UN TERRAIN SYNTHÉTIQUE POUR LA RENTRÉE

Dans le cadre du réaménagement de la plaine de jeux du Belneuf, la Mairie va financer, pour 850 000€, la réalisation cet été d'un nouveau terrain synthétique de grand jeu, en remplacement du terrain stabilisé, inadapté aux pratiques actuelles. En effet, le CLTO hockey sur gazon, qui évolue en championnat national, a besoin d'un équipement de ce type, répondant aux normes fixées par sa fédération. Et cette installation mixte hockey/football, qui nécessitera environ onze semaines de travaux, permettra de soulager les terrains gazonnés qui sont fortement utilisés. Il est prévu que le terrain soit prêt pour la reprise du championnat. ■ A. DI T.

## ◆◆◆ ARGONNE

# LA RÉSIDENCE « VALOIS » OPÉRATIONNELLE

Le 12 novembre, l'Établissement d'hébergement pour personnes âgées dépendantes (EHPAD) «Valois» a ouvert ses portes aux premiers résidents. L'établissement privé dispose de 80 lits d'hébergement permanent, dont 2 unités de 28 lits destinés à l'accueil de personnes souffrant de la maladie d'Alzheimer (avec 4 places pour un hébergement temporaire Alzheimer). Six places d'accueil de jour Alzheimer sont également proposées pour soulager, dans des périodes déterminées, l'entourage et les aidants du malade. Quarante-cinq salariés, professionnels de la santé (médecins, infirmières, aides-soignants, psychologue, coordinateurs, animateurs...) et personnels administratifs et d'encadrement, composent l'équipe de la résidence. Dès février, la direction de la résidence Valois prévoit déjà d'atteindre son taux maximum d'occupation.



© JÉRÔME GRELET



© JÉRÔME GRELET

➔ Résidence Valois, 1bis place Champ-Chardon. Contact : 02 38 23 13 80

## LIVRES ET BD À GOGO

Pour la première fois, le comité des fêtes Loire Saint-Marc organise une vente de livres réservée aux particuliers, le samedi 9 février, salle Albert-Camus. Elle fonctionne comme un vide-greniers et permet aux participants de faire du tri dans leur bibliothèque... pour faire de la place aux nombreux livres reçus à Noël ! Vous avez jusqu'au 2 février pour réserver un emplacement (5€). Contactez le comité par mail : cfetesloirestmarc@wanadoo.fr ou par téléphone : au 06 22 06 14 43.

## CONVENTION ASELQO-KEOLIS

En décembre dernier, dans les locaux de l'Aselqo Grand-Villiers, l'association chargée par la Mairie de l'animation dans les quartiers, et Kéolis, délégataire du service public de transports en commun dans l'agglomération, ont signé une convention de partenariat. L'idée est de favoriser la mobilité en amenant les habitants du quartier à emprunter plus spontanément le bus, ou la ligne B du tram qui les place à seulement dix minutes du centre-ville.

## SQUARE NICOLAS-PERELLE

Le conseil municipal a validé la proposition du CMA St-Marc Faubourg Bourgogne Argonne sud de dénommer l'espace situé venelle du Champ-St-Marc : square Nicolas-Perelle. Né à Paris en 1631, ce peintre et graveur, auteur d'estampes telles « Les glorieuses conquêtes de Louis le Grand roy de France et de Navarre » s'est éteint à Orléans, en 1695.

## BLOC-NOTES

### MERCREDI 30 JANVIER

Assemblée générale du conseil consultatif de quartier Barrière St-Marc La Fontaine, à 19h, salle Belle-Croix

### VENDREDI 8 FÉVRIER

Assemblée générale du conseil consultatif de quartier St-Marc Faubourg Bourgogne Argonne sud, à 19h, salle du Lion-St-Marc

### SAMEDI 9 FÉVRIER

« Livres et BD à gogo » proposé par le comité des fêtes Loire St-Marc, salle Albert-Camus, de 14h à 17h

### JEUDI 14 FÉVRIER

Assemblée générale du conseil consultatif de quartier Argonne Nécotin Belneuf, à 19h, gymnase Rouget-de-Lisle

### MERCREDI 20 FÉVRIER

Cinémômes, à 15h, bibliothèque Argonne  
➔ le mercredi 27 février, à 15h



NORD

LES ÉLUS DE QUARTIER



**Jean-Pierre Gabelle,**  
adjoint au maire  
pour les quartiers Nord



**Laurent Blanluet,**  
conseiller municipal délégué et  
président du conseil consultatif  
des quartiers Blossières et Acacias



**Corine Parayre,**  
conseillère municipale déléguée  
et présidente du conseil  
consultatif des quartiers Gare –  
Pasteur – Saint-Vincent

**LES PERMANENCES SUR** [www.orleans.fr](http://www.orleans.fr)  
→ mairie → vos élus → permanences

#### MAIRIE DE PROXIMITÉ

11 rue Charles-le-Chaue  
02 38 43 94 44  
mairie-nord@ville-orleans.fr  
Ouverture le lundi de 14h à 17h, du  
mardi au vendredi de 8h30 à 12h30 et  
de 14h à 17h, et le samedi de 9h à 12h

■ Équipe de prévention SPMR  
Blossières – Contact : 06 74 95 14 89  
(du lundi au samedi, de 15h à 22h15)

#### MARCHÉS

- Marchés, rue Charles-le-Chaue :  
le mardi, de 7h30 à 12h30
- Marché Münster, place Charles-d'Orléans, le mercredi, de 7h30 à 12h30
- Brocante, bd A.-Martin, le samedi, de  
7h à 13h

**INFOS** [www.orleans.fr](http://www.orleans.fr) → mairie → vie de quartiers

# LA TRAME VERTE ENTRE EN GARE

➤ **GARE** APRÈS LA REQUALIFICATION DES ABORDS DE L'ÉCOLE PIERRE-SÉGELLE, AU TOUR DE LA DALLE ST-LAURENT ET SES ABORDS DE VENIR ROMPRE AVEC L'IMAGE TROP MINÉRALE DU QUARTIER.

**A**vec ses 1118 logements érigés dans les années 1960, ses limites de propriété mal définies et les couacs d'entretien qui en découlent, le quartier Gare ambiance « tout béton » n'offre plus à ses habitants un cadre de vie idéal. La mairie d'Orléans a donc décidé de mener une vaste campagne de réhabilitation du secteur, non sans en avoir longuement débattu avec les principaux intéressés, ici nombreux (bailleurs, copropriétaires, commerçants, école...). Après la requalification des abords du groupe scolaire

Pierre-Ségelle, comprenant notamment la piétonisation de la rue et le déplacement du stationnement afin de créer de véritables parvis à la sortie de l'école, l'attention municipale se porte aujourd'hui sur la dalle St-Laurent, qui entamera sous peu sa spectaculaire mue. Condamnés et inaccessibles, les 2300m<sup>2</sup> qui surplombent le parking seront transformés d'ici à la fin de l'année en vaste square propice à la promenade, accessible à tous, parsemé de bancs, de massifs de fleurs et de jeux pour les 2/6 ans. Pensé dans une





Sur la dalle,  
des jeux  
destinés  
aux 2-6 ans.

© CCK ASSOCIÉS



La «vue  
sur dalle»  
des habitants  
des tours  
sera  
nettement  
plus agréable.

© CCK ASSOCIÉS



Au pied  
de la dalle,  
un square  
avec jeux  
pour 6-12  
ans prendra  
racine.

© CCK ASSOCIÉS



Sol en bois  
et pergola  
viendront  
offrir aux  
riverains  
un agréable  
lieu de  
promenade.

© CCK ASSOCIÉS

harmonie de beige et de vert, qui devrait radicalement trancher avec l'actuelle vue aux tons grisâtres des habitants des tours, le nouvel espace sera agrémenté d'une élégante pergola fleurie, dans l'esprit de celle installée au jardin de la Charpenterie.

L'allée Anne-du-Bourg voisine sera également requalifiée entre les rues É.-d'Armerval et Münster, faisant la part belle aux cheminements piétons, circulations douces et végétaux. Du vert, toujours du vert, puisqu'un autre parc, équipé de jeux destinés aux plus grands (6-12 ans), prendra racine au pied de la dalle, premier d'une série d'autres qui seront créés entre chaque tour, pour donner naissance à une agréable trame verte entre Place d'Arc et le boulevard de Québec.

Une véritable transformation du quartier, accentuée dès l'été prochain par la destruction de la passerelle É.-Zola, définitivement condamnée depuis septembre 2011, première étape de la future requalification de la rue éponyme. ■

MICHAËL SIMON  
msimon@ville-orleans.fr

## EN BREF

### GARE D'ORLÉANS

L'aménagement de la gare d'Orléans, suspendu après la mise en service de la halle en 2008, reprend avec la réalisation du trait d'union entre la gare et le centre commercial Place d'Arc. Ces travaux, sous maîtrise d'ouvrage d'Unibail, comprennent la pose de deux escalators, d'un escalier et d'un ascenseur, le tout entouré de larges baies et végétalisé. La liaison débouchera entre les enseignes Promod et Micromania. Une autre étape débutera à la rentrée 2013, conduite par l'AggLO : la création de la liaison train-tram et la réfection du centre bus.

### ÉCO-QUARTIER DES GROUES

Le marché d'assistance à maîtrise d'ouvrage pour la conduite des études pré-alables à l'aménagement de l'éco-quartier des Groues a été confié par le Sivu, le 17 décembre 2012, à H4/Atelier d'écologie urbain/CO-BE Architecture et paysage. Ce groupement additionne de solides compétences (éco-quartier de Kingersheim dans le Haut-Rhin, zone d'activités à Meudon, projet Parempuyre en Gironde...), avec le développement durable pour fil conducteur.

## ... BLOSSIÈRES

# MAMAN CHÉRIE TISSE LE LIEN

Créée en 2011, l'association Maman Chérie compte aujourd'hui 400 adhérents. « Notre rôle est de tisser du lien entre les femmes et les mamans du quartier, de rapprocher les plus isolées et de redynamiser le rôle de la mère au sein du foyer », explique Rebecca Mbété, la présidente. Ainsi, l'association propose-t-elle tout au long de l'année divers rendez-vous : cours de danse africaine le lundi, ateliers maquillage, stage hip-hop pour les adolescents, participation à la Journée internationale de langue maternelle en février et à la Journée internationale de la femme en mars... Maman Chérie, c'est aussi une aide pour les démarches administratives ou la reconnaissance de ses droits. « Nous pouvons conseiller les femmes dans le cadre d'une recherche d'emploi ou d'une situation familiale difficile, nous pouvons aussi faire le relais avec d'autres associations ou structures existantes. » Toutes les générations, toutes les bonnes volontés peuvent pousser la porte de Maman Chérie.

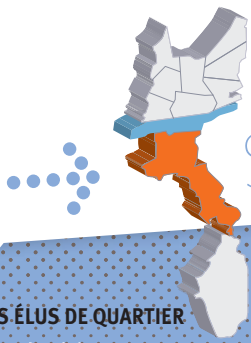
👉 **Contacts :** [maman.cherie45@live.fr](mailto:maman.cherie45@live.fr)  
et 06 29 30 65 98



© MAMAN CHÉRIE

## BLOC-NOTES

- **JEUDI 31 JANVIER**  
Assemblée générale du conseil consultatif de quartier Gare Pasteur St-Vincent, à 19h, auditorium du Muséum
- **MERCREDI 13 FÉVRIER**  
Le CMA Gare Pasteur St-Vincent tiendra une permanence sur le marché Munster, place Charles-de-Gaulle, de 9h à 12h
- **JEUDI 7 FÉVRIER**  
Assemblée générale des conseils consultatifs des quartiers Blossières et Acacias, à 19h, salle Yves-Montand
- **MERCREDI 20 FÉVRIER**  
Rencontre des habitants de la rue de Bel-Air avec le CMA Gare-Pasteur-St-Vincent, à partir de 18h30. Rendez-vous placette du tram.



## SAINT-MARCEAU

## LES ÉLUS DE QUARTIER

Gérard Gainier,  
adjoint au maire et président  
du conseil consultatif  
de quartier Saint-Marceau

LES PERMANENCES SUR [www.orleans.fr](http://www.orleans.fr)  
→ mairie → vos élus → permanences

## MAIRIE DE PROXIMITÉ

57 avenue de la Mouillère  
02 38 56 54 68  
[mairie-saintmarceau@ville-orleans.fr](mailto:mairie-saintmarceau@ville-orleans.fr)  
Ouverture le lundi de 14h à 17h, du  
mardi au vendredi de 8h30 à 12h30 et  
de 14h à 17h, et le samedi de 9h à 12h

## MARCHÉS

- Marché, place de la Bascule, le mardi, de 7h30 à 12h
- Marché, rue Eugène-Turbat, le jeudi, de 7h30 à 12h30

INFOS [www.orleans.fr](http://www.orleans.fr) → mairie → vie de quartiers



© JÉRÔME GRELET

# 100 ANS ET TOUJOURS UN ENFANT

TENNIS DE TABLE PETIT ÉCHANGE DE BALLES DANS LES COULISSES DE ST-MARCEAU ORLÉANS TENNIS DE TABLE, VÉRITABLE ACTEUR DE LA VIE MARCELLINE ET ALERTE CENTENAIRE.



© JÉRÔME GRELET

➔ Renseignements :  
salle Harismendy.  
8, avenue Alain-Savary  
Tél. 02 38 51 91 60  
Courriel : [stmarceau.tt@free.fr](mailto:stmarceau.tt@free.fr)  
Site : [www.stmarceautt.fr](http://www.stmarceautt.fr)

ci, on taquine la petite balle de 4 à... 92 ans. Du lundi au samedi, autour des 14 tables du gymnase Harismendy, les pongistes de tous âges et de tous niveaux se relayent pour répéter leurs gammes, enchaîner top spins, services marteaux et revers coupés au rythme régulier des rebonds et coups de raquettes. Un véritable ballet, orchestré de main de maître par Sébastien Guilbert, éducateur sportif au grand cœur, dans une ambiance résolument familiale. Au sens propre parfois, avec les Vacquet père et fille, respectivement vice-président et présidente. C'est là, sans doute, que réside une partie du secret de la longévité du St-Marceau Orléans tennis de table. De

l'ASSM multiactivité du 44 rue de Vaucouleurs de 1912 au Saint-Marceau Orléans tennis de table et ses presque 300 pongistes, le club a su traverser les époques sans jamais faillir, pour devenir aujourd'hui un incontournable acteur de la vie marcelline. Entre les multiples interventions dans les écoles primaires du quartier, les cours pour les tout-petits (baby ping), les partenariats avec les associations de personnes à mobilité réduite, les stages pendant les vacances scolaires, le second club du département en nombre de licenciés poursuit sa route en restant fidèle à sa philosophie : au-delà des résultats, demeurer une structure « tout public », où la passion se transmet sourire aux lèvres. ■ MICHAËL SIMON

Avec le baby ping, dès 4 ans, les enfants développent habileté, coordination, motricité ou équilibre.



© JÉRÔME GRELET

# NOUVELLE ADRESSE POUR L'UFC



© JÉRÔME GRELET

Changement de localisation mais pas de missions. Installée depuis cet été au 39 rue Saint-Marceau, l'antenne du Loiret de l'Union fédérale des consommateurs Que choisir ? propose aide et conseil juridique aux particuliers dans le cas de litiges avec des professionnels (commerçants, artisans, entreprises, assurances, organismes bancaires et de crédits, agences immobilières...). Plus de 400 dossiers et 1 000 cas de litiges sont ainsi arrivés sur le bureau de l'UFC Orléans, en 2012. L'antenne participe également aux enquêtes anonymes réalisées localement (relevé de prix...), qui serviront de support aux actions menées au niveau national. Au printemps, l'UFC Orléans rééditera son opération « Journée conseils gratuits », à Place d'Arc.

➔ **Contacts : les mercredi, jeudi et vendredi, de 14h30 à 18h, sans rendez-vous. Permanence téléphonique pour prise de rendez-vous, conseil, témoignages, les mardi, mercredi, jeudi et vendredi, de 14h30 à 18h, au 02 38 53 53 00. Infos : [www.ufcquechoisir-orleans.org](http://www.ufcquechoisir-orleans.org)**

## PROJET DAUPHINE-CHARDON

# PROCÉDURE RELANCÉE

La Mairie relance la procédure de consultation pour la démolition et la reconstruction sur le site du groupe scolaire et du gymnase Georges-Chardon. En effet, comme indiqué en conseil municipal du 21 décembre, les offres remises le 17 août 2012 ont été jugées insatisfaisantes. La Ville considère que « *le projet de démolition-reconstruction des équipements publics Georges-Chardon mérite toute l'attention et l'exigence nécessaire à la réalisation d'un projet de qualité* ». Parmi ces critères : la fonctionnalité, le traitement architectural et l'intégration du projet dans le quartier. Le dialogue compétitif a, en revanche, « *confirmé la pertinence du montage* ». Le coût de la construction et les redevances à la charge de la Ville sont « *en tous points conformes à l'évaluation préalable validée par la Mission d'appui aux partenariats public-privé* ».



© JEAN PUJO

## BLOC-NOTES

### VENDREDI 8 FÉVRIER

Concert chansons françaises de la Renaissance, par La Sarabande, à 20h30, Maison des arts et de la musique

### MERCREDI 13 FÉVRIER

Assemblée générale du conseil consultatif de quartier Saint-Marceau, à 19h, salle de la Cigogne

## EN BREF.....

### RUE MENDÈS-FRANCE

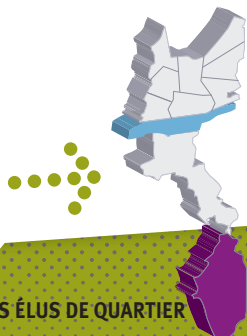
En accord avec les riverains, la mairie d'Orléans a décidé d'abattre 11 météséquoias glyptostroboïdes, situés rue Mendès-France. Ils seront remplacés en cours d'année par des bouleaux (variété « jacquemontii »).

### CHRYSANTHÈME SAINT-FIACRE

La corporation Saint-Fiacre a la joie d'annoncer la naissance d'un chrysanthème à son nom. Il est né au conservatoire national du chrysanthème de Saint-Jean-de-Braye, de l'association d'Excel (couleur blanc rosé) et de Sucy (jaune). Cette fleur ébouriffée, au cœur jaune, occupera désormais une place de choix dans les décors floraux élaborés par la corporation.

### « MOTS D'ELLE ET LUI »

Du 5 au 14 février, les centres Aselqo de Saint-Marceau et de Bolière (La Source) accueillent un temps fort baptisé « Mots d'elle et lui ». Des habitants, jeunes et moins jeunes, proposent des textes, des photos, des créations artistiques, un court métrage... À voir le lundi, de 13h30 à 18h, et du mardi au vendredi, de 9h à 12h30 et de 13h30 à 18h.



## LA SOURCE

## LES ÉLUS DE QUARTIER



**Michel Langerre**,  
adjoint au maire  
et président du conseil  
consultatif de La Source



**Claude Montebello**,  
conseiller municipal  
délégué pour La Source



© JEAN PUYO

**+** LES PERMANENCES SUR [www.orleans.fr](http://www.orleans.fr)  
→ mairie → vos élus → permanences

## MAIRIE DE PROXIMITÉ

4 place Choiseul  
02 38 68 44 00  
mairie-lasource@ville-orleans.fr  
Ouverture le lundi de 14h à 17h, du  
mardi au vendredi de 8h30 à 12h30 et  
de 14h à 17h et le samedi de 9h à 12h

- Pôle santé-social – Espace Olympe-de-Gouges - 02 38 63 14 47
- Maison de l'emploi – 2 avenue Montesquieu - 02 38 24 18 03
- Équipe de prévention SPMR Argonne  
Contact : 06 72 91 95 50 (du lundi au samedi, de 16h à 23h15 et le dimanche, de 14h à 20h)

## MARCHÉS

- Marché, place Albert-Camus, le jeudi, de 7h30 à 12h30
- Marché aux tissus, avenue de la Recherche-Scientifique, le dimanche, de 8h30 à 13h30

**+**  
INFOS [www.orleans.fr](http://www.orleans.fr) → mairie → vie de quartiers

# UN MAIL AU MILIEU DES GENÊTS

**GRAND PROJET DE VILLE** DANS LE CADRE DU GPV, LA MAIRIE D'ORLÉANS AMÉNAGE UNE LIAISON PAYSAGÈRE QUI PERMETTRA DE REJOINDRE L'AVENUE DE LA BOLIÈRE À LA RUE SENGHOR.

**A**près la destruction des numéros 11 et 13, destinée à désenclaver la résidence des Genêts, suivie du ravalement des façades et de la résidentialisation du secteur, place aujourd'hui à la création du « mail des Genêts ». La promenade, dédiée à la circulation douce et agrémentée de jeux pour enfants, d'un plateau sportif, d'un éclairage repensé et de nouvelles plantations (les platanes existants étant conservés), permettra de rejoindre l'avenue de la Bolière depuis la rue Senghor. Les travaux devraient être terminés au début de l'été.

À noter que la contre-allée, longeant l'avenue de la Bolière, sera également reprise et baptisée « esplanade Beauchamps ».

MICHAËL SIMON



© JEAN PUYO

## IL Y A UN AN...

Le Grand projet de ville donnait un coup de jeune au secteur des Genêts. La démolition du 11/13 a permis d'ouvrir le champ aux quatre résidences restantes. Comme ses voisins (Camilie-Flammarion, Adélaïde-de-Savoie...), les Genêts ont bénéficié d'une résidentialisation avec l'organisation d'un ensemble de cheminements, stationnements et espaces verts à l'usage exclusif des résidents. Les bâtiments ont, en outre, été requalifiés, isolés et sécurisés par l'OPH Les Résidences de l'Orléanais. L'ultime étape concerne l'aménagement du mail, reliant l'avenue de la Bolière à la nouvelle voie Léopold Sédar-Senghor.

- **MERCREDI 6 FÉVRIER**  
Assemblée générale du conseil consultatif de quartier La Source, à 19h, salle Fernand-Pellicier
- **LES 20 ET 21 FÉVRIER**  
Cinémômes, à 16h, médi@thèque Maurice-Genevoix  
→ les 21 et 28 février, à 15h, sur inscription 02 38 68 45 45

- **JEUDI 14 FÉVRIER**  
Assemblée générale du comité des fêtes de La Source, à 20h, salle Pellicier





© JEAN PUYO

## ... CENTRE CULTUEL ET CULTUREL LA FIN DU GROS ŒUVRE



Heureux, Mustapha Ettaouzani, vice-président de l'association Annour et coordonnateur du projet, l'était ce 27 décembre dernier lorsqu'il menait la visite du chantier du futur centre cultuel et culturel. Le gros œuvre se terminait en janvier. « *Nous nous étions donné 6 mois pour réaliser cette phase (les travaux ont débuté en août 2012, ndlr) et nous sommes dans les temps. La prochaine étape va concerner l'étanchéité, la plomberie, l'électricité. L'objectif est de disposer d'un bâtiment fonctionnel en juillet, quand débutera le ramadan.* »

Porté par l'association Annour et l'association amicale turque, le projet compte deux bâtiments. Le premier abrite deux salles de prière, au rez-de-chaussée pour les hommes et à l'étage pour les femmes ; une salle polyvalente de 160 m<sup>2</sup> pour accueillir les fidèles au moment des fêtes, organiser repas, expositions et conférences ; et un espace culturel ouvert à tous, avec bibliothèque et salles d'ateliers. Le tout sera isolé à l'aide d'un bardage en bois, surmonté d'un toit végétalisé et d'une coupole de six mètres de diamètre. L'entrée principale, vitrée, s'ouvrira sur une esplanade dotée d'une fontaine, et une calligraphie ornera le mur-rideau. « *La façade appartient à tous, souligne Mustapha Ettaouzani. La volonté est de faire en sorte que cette réalisation s'harmonise avec ce grand projet qui est en train de transformer La Source.* »

À quelques pas, un autre bâtiment, plus petit, est lui aussi en cours de construction. Il sera réservé à la communauté turque, pour le prêche dans sa langue d'origine. Cette opération d'environ 2,4 millions d'euros est financée à 85% par les donateurs d'Orléans et de l'agglomération, et le reste par les fidèles de toute la France. « *C'est la concrétisation d'un travail mené depuis 10 ans avec les associations, se félicite Michel Languerre, adjoint au maire pour La Source. Des travaux d'accompagnement sont réalisés par la Ville, sur les plans de la circulation et du stationnement aux abords du bâtiment.* » ■

## PIERRE MINOUFLET GRAVÉ

Arbitre international de basket pendant plus de 50 ans, président de la ligue de l'Orléanais du même sport et membre des instances nationales de la fédération, maître nageur, rameur émérite, le Sourcien Pierre Minouflet méritait bien de voir son nom gravé sur une plaque. Celle-ci trône désormais aux abords de la médi@thèque Maurice-Genevoix, au cœur de la place qui porte elle-même son nom. ■

MICHAËL SIMON

A l'occasion de l'inauguration de cette place, le 12 juin 2010,  
la mairie d'Orléans a souhaité rendre hommage à :

Pierre Minouflet  
Né le 12 Janvier 1906 à Orléans  
Décédé le 25 avril 1960 à Orléans

Officier des Palmes Académiques, Médaillé d'or de l'éducation physique et sportive,  
Pierre Minouflet, arbitre international de basket, a consacré une part importante de sa vie  
à faire partager sa passion du sport aux jeunes.

Initiateur de la Ligue de l'Orléanais de Basket, dont il fut le Président de 1952 à 1960,  
force vive de l'émergence du monde sportif orléanais, il a participé activement  
au développement de la natation pour tous à Orléans.

Son dynamisme, sa courtoisie, sa droiture, son dévouement et son engagement sportif  
au service des autres font de lui un exemple pour la jeunesse.

© JÉRÔME GRELET



À LA UNE  
**Froid de Mammoth**

février 2013

THÉÂTRE, DANSE, CONCERT	4
EXPOS	8
CONFÉRENCES, DÉBATS	10
SPORTS	12
ENFANTS	13
FÊTES, FOIRES, SALONS	14
BALADES, DÉCOUVERTES	15
ADRESSES ET CONTACT	16

SORTIR



TEXTES  
ÉMILIE CUCHET,  
MARYLIN PRÉVOST  
ET MICHAËL SIMON

retrouvez l'agenda des manifestations sur [WWW.ORLEANS.FR](http://WWW.ORLEANS.FR)

À PARTIR DU 9 FÉVRIER, LE MUSÉUM SE MET À L'HEURE DE LA PRÉHISTOIRE ET DÉROULE SON TAPIS BLANC AUX MAMMOUTHS... ANIMAUX RIGOLOS POUR LES PETITS ET STUPÉFIANTS POUR LES GRANDS QUI DISPARURENT DE LA SURFACE DE LA TERRE IL Y A ENVIRON 4 000 ANS. UNE NOUVELLE EXPOSITION PHARE À DÉCOUVRIR DANS UNE AMBIANCE BD ET HUMORISTIQUE PLEINE DE PEPS !

# FROID DE MAMMOUTH!

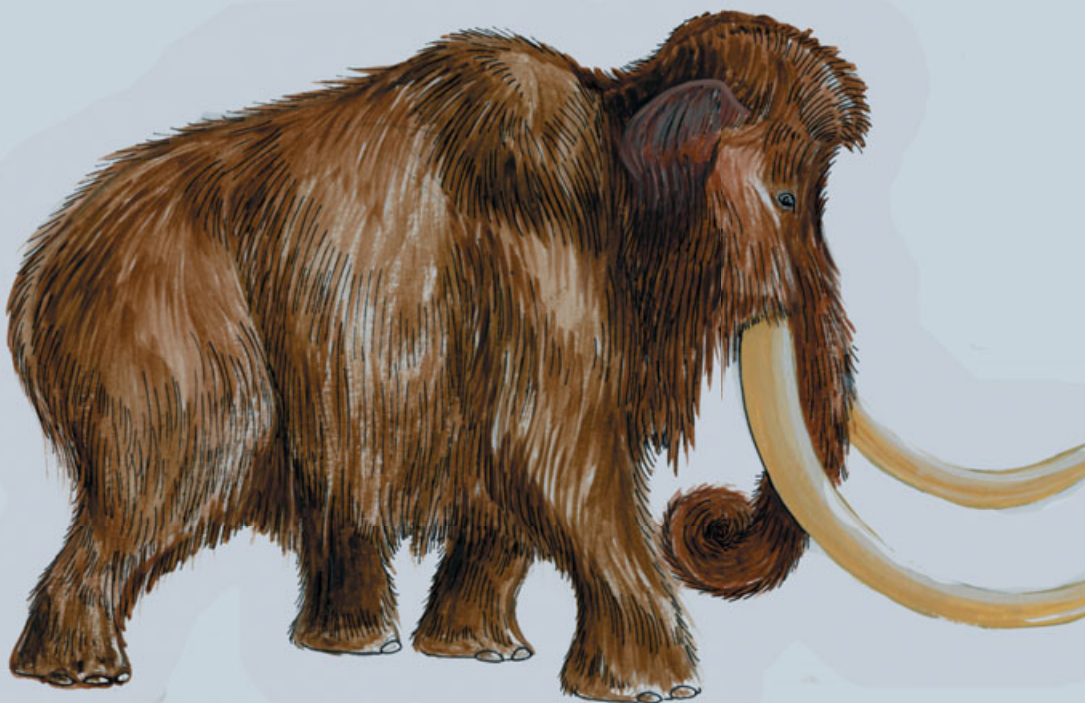


**S**ouvenez-vous. 20 000 ans avant notre ère, un trio malicieux composé d'un paresseux, d'un tigre à dents de sabre et d'un mammouth se rencontre sur la banquise avant de vivre de folles aventures... Eh bien, avis aux petits et grands enfants, un petit air de l'Âge de glace va souffler sur le muséum d'Orléans, du 9 février au 1<sup>er</sup> septembre. Grâce à « Froid de Mammouth ! », exposition retraçant l'histoire d'un animal disparu il y a seulement quelques milliers d'années. À la fois géant des steppes, contemporain des hommes préhistoriques, et incroyable pachyderme recouvert d'une épaisse fourrure le protégeant du froid sibérien.

## Un squelette de 4 m de long

Ce parcours à la découverte d'un monde enfoui sous la glace a pu voir le jour grâce à un partenariat exceptionnel avec la Russie. « *Après le succès*

*du Chant du dinosaure, nous avons eu envie de proposer une autre exposition capable de faire rêver et voyager le visiteur vers d'autres contrées, tout en étant très instructive, révèle Philippe Guillet, directeur du Muséum. En nouant des liens avec l'association Ice Age et l'académie des sciences de Lakoutsk au Nord-Est de la Sibérie, nous avons pu obtenir des pièces historiques extraordinaires datant d'il y a 40 000 ans. Froid de Mammouth était née!* » Non sans que quelques obstacles se dressent sur son passage: « *Il a fallu braver les rouages administratifs et les Russes sont venus deux fois en visite pour vérifier le sérieux de l'établissement* », sourit Philippe. Après avoir montré patte blanche – et velue –, le mammouth – le vrai, loin des contes et des mythes – sera donc bien au rendez-vous à Orléans. Émergeant des brumes préhistoriques et d'un sol gelé en permanence (le permafrost), des pièces spectaculaires vont envahir le Muséum. Parmi elles: des éléments issus de pachydermes congelés retrouvés en Sibérie, mais aussi un squelette entier d'une femelle mam-



Rhinocéros laineux



mouth mesurant près de 4 m de long ou un crâne de mammoth tout à fait impressionnant. Pour compléter le périple, seront également présentés des fossiles, le squelette d'un rhinocéros laineux de 3,5 m de long et d'autres spécimens de la faune contemporains du cousin de l'éléphant comme le glouton, le bœuf musqué et l'harfang des neiges. Au fil de la visite, la vie du mammoth – son adaptation au grand froid, son régime alimentaire, ses relations avec l'homme... – n'aura plus aucun secret pour le public. Et le directeur de conclure, le regard malicieux : « *L'exposition sera ludique et drôle, avec un traitement un peu BD. Et elle livrera quelques anecdotes juteuses sur cette grosse bête restée bien sympathique dans l'imaginaire des petits et des grands.* » ■

ÉMILIE CUCHET



Bœuf musqué

## À quand la découverte d'un mammoth congelé à Orléans ?

Les premières découvertes de pachydermes congelés remontent à 1799. C'est l'un des rares mammifères disparus qui ait livré dans le sol gelé, en plus de son squelette, poils, chair et partie molle. Une quarantaine de corps ont pu être préservés et parvenir jusqu'à nous. En octobre 2012, un fossile complet de mammoth laineux a été mis au jour en Seine-et-Marne. Une découverte, racontée dans l'exposition « Froid de mammoth ! », qui est rarissime en France et qui va permettre aux chercheurs d'étudier le spécimen dans des conditions scientifiques exceptionnelles.



## Le saviez-vous ?

### 5 CHOSES INSOLITES À DÉCOUVRIR SUR LE MAMMOUTH GRÂCE À L'EXPOSITION

- 1 Le mammoth, plus grand mammifère terrestre, grandit toute sa vie, passant de 70 cm à la naissance, à 2 m à 10 ans avant d'atteindre 3 m à l'âge adulte. Les plus gros spécimens mâles pourraient avoir pesé près de 12 tonnes et atteint 5 m.
- 2 Pour se protéger des températures glaciales, il était recouvert d'une épaisse fourrure constituée de deux sortes de poils. Il avait même un clapet anal, repli de peau à la base de l'anus, agissant comme un couvercle contre le froid !
- 3 Il a cohabité avec les hommes de Néandertal et les premiers hommes de Cro-Magnon pour qui il était source de matière première et de nourriture, mais il fut également contemporain des Pharaons d'Égypte.
- 4 Il a commencé à disparaître il y a 9 500 ans avant de s'éteindre totalement environ 4 000 ans avant notre ère. Deux théories pour expliquer cette extinction : le réchauffement climatique qui a provoqué la raréfaction de sa nourriture et la responsabilité de l'homme...
- 5 Des chercheurs russes espèrent découvrir des cellules vivantes dans des restes de mammoths parfaitement conservés dans le permafrost. Alors un mammoth cloné, c'est pour demain ?

### INFOS PRATIQUES

Muséum d'Orléans – 6 rue Marcel-Proust  
02 38 54 61 05  
museum@ville-orleans.fr

Exposition présentée du 9 février au 1<sup>er</sup> septembre.  
Vernissage le 9 février à 11h, en présence d'une délégation de jeunes Sibériens spécialement venus de Lakoutsk.

Ouvert tous les jours de 14h à 18h, sauf les jours fériés. Tarifs : plein (4€), réduit (2€), moins de 18 ans, groupes scolaires (gratuit). Le Muséum est gratuit le 1<sup>er</sup> dimanche du mois.



Les Vendeurs d'Enclumes

© JÉRÔME GRELET

## Rue de l'accordéon

Comme le disait Gainsbourg: «*Au musicien des ruelles, son copain, son compagnon, c'est l'accordéon, qui c'est-y qui l'aide à vivre, à s'asseoir quand il s'enivre, c'est-y vous, c'est moi, mais non, c'est l'accordéon...*»

Des paroles que pourraient chanter en chœur les participants de Rue de l'accordéon, joyeux festival qui fête son grand retour un peu partout dans l'agglomération, jusqu'au 8 février. Avec la complicité des partenaires culturels embarqués dans l'aventure, les deux compères Bruno Dreux et Philippe Krümm ont concocté un cru 2013 mixant concerts, bals, apéro et rencontres pour guincher et valser à tout va ! Parmi les pépites : le concert des **Vendeurs d'enclumes**, enfants chéris d'Orléans (31/01), la projection de **courts métrages** issus de la collection « Le son des Français d'Amérique » (7/02) et une soirée explosive emmenée par le **trio Ferrant, Mahé, Lelay** (8/02).

► **ORLÉANS ET AGGLO** → jusqu'au 8 février



© CATHY CASPOZ



© DR

## Nicolai Lugansky

Féerie pour les mélomanes en perspective. À n'en point douter, les fées de la musique se sont penchées sur le berceau de Nicolai Lugansky. Quelques années plus tard, considéré comme l'un des grands pianistes d'aujourd'hui, le virtuose du répertoire romantique n'en finit pas d'enchanter le public du monde entier. À l'invitation de Fortissimo, il donnera un récital magique à la salle de l'Institut, le 9 février. Une rêverie musicale mettant à l'honneur des œuvres de Schubert et Liszt, magistralement interprétées par un artiste au jeu magnétique et délicat. Oreilles sensibles ne surtout pas s'abstenir...

► **SALLE DE L'INSTITUT** → le 9 février à 20h30

## Le Grand C

Visuellement époustouflant. À vous donner la chair de poule et vous faire battre le cœur. Avec un grand C. Dans ce cirque d'un genre nouveau, la compagnie XY, collectif installé en région Centre, fait fi de l'apesanteur pour aller toujours plus haut. Même quand tout s'écroule. À l'invitation de la Scène nationale, les 17 interprètes s'envolent vers le ciel du théâtre d'Orléans, à grand renfort de portés acrobatiques, de danse, de contorsions, de pyramide des corps – imbriqués, enroulés, soudés... – et de sculptures vivantes. Une chaîne humaine et poétique pour un spectacle de haute voltige qui fera vibrer le public. Intensément.

► **THÉÂTRE D'ORLÉANS**  
→ les 8 et 9 février à 20h30

© CHRISTOPHE RAINAUD DE LAJÉ



# JANVIER

»»» 29 «««

## La Vérité

pièce de Florian Zeller avec Patrick Chesnais

Org. : Cado

▶ THÉÂTRE D'ORLÉANS – 20H30

+ les 30 et 31 janvier à 19h, le 1er à 20h30

»»» 30 «««

## Paris la Grande

avec Philippe Meyer, chant et Jean-Claude Laudat, accordéon (festival Rue de l'accordéon)

Org. : MJC Olivet / Rue de l'accordéon

▶ MOULIN DE LA VAPEUR (OLIVET) – 20H30

»»» 31 «««

## Voyage en sol majeur

film de Georgi Lazarevski (à la découverte du catalogue national de la Bibliothèque publique d'information)

Org. : Réseau des bibliothèques

▶ MÉDIATHÈQUE – 18H

## Baron Samedi

spectacle chorégraphique d'Alain Buffard

Org. : Scène nationale

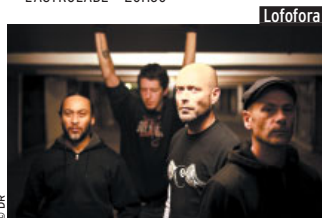
▶ THÉÂTRE D'ORLÉANS – 20H30

## Lofofora + 1<sup>re</sup> partie

métal

Org. : L'Astrolabe

▶ L'ASTROLABE – 20H30



Lofofora

## Yue, Cie La Cavale

spectacle chorégraphique

Org. : Service culturel de l'Université

▶ LE BOUILLON – 20H30

## Les Vendeurs d'enclumes

chanson française (festival Rue de l'accordéon)

Org. : Mairie de Chécy / Rue de l'accordéon

▶ ESPACE GEORGE-SAND (CHÉCY) – 20H30

# FÉVRIER

»»» 1 «««

## Cabaret Jazz

concert du Big Band d'Olivet, Atelier Jazz Impro et Big Band de Chartres

Org. : MJC Olivet / Conservatoire d'Olivet / Service culturel de la Ville d'Orléans

▶ MOULIN DE LA VAPEUR – 21H

»»» SAMEDI 2 «««

## Daniel Denécheau et Ophélie Bard

concert-discussion autour du répertoire musette parisien d'Émile Vacher et de l'accordéon dit « mixte » (festival Rue de l'accordéon)

Org. : Rue de l'accordéon

▶ MÉDIATHÈQUE ANNA-MARLY (ST-JEAN DE LA RUELLE) – 15H

## Pièce de théâtre

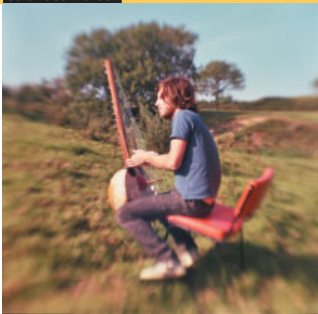
Org. : Secours populaire

▶ MAM – 20H



Benoît Giros

## Stranded Horse



© DENIS SOURDIN

## Stranded Horse

concert-rencontre mixant folk et harmoniques

Org. : Réseau des bibliothèques/45 T.O.U.R

▶ MÉDIATHÈQUE – 16H

## Noces éphémères

film de Reza Serkanian – Org. : Apac

▶ THÉÂTRE D'ORLÉANS – 20H30

## Calme des nuits...

concert par Camille Vermorel, soprano, Jérôme Damien, piano et l'ensemble vocal Variation. À la direction musicale: Patrick Marié

Org. : Ensemble vocal Variation

▶ SALLE DE L'INSTITUT – 20H30

»»» DIMANCHE 3 «««

## Concert des élèves du Conservatoire d'Orléans

Une heure autour du piano romantique: Chopin, Liszt, Schumann, Brahms

Org. : MBA

▶ MUSÉE DES BEAUX-ARTS – 16H

## Scarlatti en solos (2)

Sonates de Scarlatti à la guitare, par Gérard Abiton

Org. : Folies Françaises

▶ TEMPLE – 17H

»»» 4 «««

## Jordi Savall «Folies et Romances»

concert

Org. : Service culturel de l'Université

▶ LE BOUILLON – 20H30



Jordi Savall

© DR

»»» 6 «««

## Voca People

Org. :

▶ ZÉNITH – 20H

## La barque le soir

pièce mise en scène et adaptée d'un roman norvégien par Claude Régy

▶ THÉÂTRE D'ORLÉANS – 20h30

+ le 10 février à 18h; les 7, 9, 13 et 15 à 19h30; les 8, 12 et 14 à 20h30

## Naples Millionnaire

pièce d'Eduardo de Filippo mise en scène par Anne Coutureau

Org. : Atao

▶ THÉÂTRE D'ORLÉANS – 20H30

## A bâtons rompus

dialogue théâtral avec Benoît Giros

Org. : Service culturel de l'Université

▶ LE BOUILLON – 20H30

## Le voyageur sans bagage

pièce adaptée et mise en scène par Gwen-doline Hamon, avec Frédéric Diefenthal

Org. : Cado

▶ THÉÂTRE D'ORLÉANS – 19H

+ le 10 février à 16h; le 13 février à 19h; les 7, 8, 9, 12, 14 et 15 à 20h30

»»» 7 «««

## Le son des Français d'Amérique

projections de Fred's Lounge et Je suis fait de musique, présentées par Philippe Krümm (festival Rue de l'accordéon)

Org. : Réseau des bibliothèques/Rue de l'accordéon

▶ MÉDIATHÈQUE – 18H30

+ et à 20h30 à l'Espace Béraire (La Chapelle-St-Mesmin), concert de François Gaillard

## Aline

french pop

Org. : Service culturel de l'Université

▶ LE BOUILLON – 21H



Aline

© FRANCK LORIDU

»»» 8 «««

## Be for defi

expérimentations musicales

Org. : Defi

▶ LE 108 – 19H

## Trio Ferrant, Mahé, Lelay

lecture-apéro, apéro-manouche et bal-spectacle (festival Rue de l'accordéon)

Org. : Rue de l'accordéon

▶ SALLE DE SPECTACLES (ST-JEAN DE LA RUELLE) – 19H30

## Gospel pour 100 voix

sous la direction de Linda Lee Hopkins

Org. : Antarian Production

▶ ZÉNITH – 20H30

## Gallon Drunk + Mama Rosin + King Dude

rock/punk (Les nuits de l'alligator)

Org. : L'Astrolabe

▶ L'ASTROLABE – 20H30



Mama Rosin

© DR

## Le Grand C

spectacle acrobatique par la Compagnie XY

Org. : Scène nationale

▶ THÉÂTRE D'ORLÉANS – 20H30

+ le 9 février à 20h30

**Variations sur le modèle de Kraepelin**

pièce de Davide Carnevali  
 Org. : Théâtre de la tête noire  
 ▶ THÉÂTRE DE LA TÊTE NOIRE – 20H30  
 + et le 9 à 20h30

**Chansons françaises de la Renaissance**

l'ensemble vocal La Sarabande accompagné au théorbe par Romain Falik  
 Org. : La Sarabande  
 ▶ MAM – 20H30

**Cotton Club Show**

spectacle alliant musique swing, chant, percussions, claquettes (avec Fabien Ruiz, chorégraphe pour le film « The Artist »). Sous la houlette du chef d'orchestre Claude Tissendier – Org. : Lions'in Jazz  
 ▶ LA PASSERELLE (FLEURY-LES-AUBRAIS) – 20H30

**Love Letters**

pièce mise en scène par Renata Scant  
 Org. : Cie Clin d'œil  
 ▶ THÉÂTRE CLIN D'ŒIL (ST-JEAN DE BRAYE) – 20H30

**SAMEDI 9**

**Le jonglage pour tous !**

atelier autour de la création pour amateurs mettant le cirque à l'honneur, qui sera présentée en juin 2013  
 Org. : Scène nationale/Collectif Petit Travers  
 ▶ THÉÂTRE D'ORLÉANS  
 + et le 10 février

**La mémoire et l'oubli**

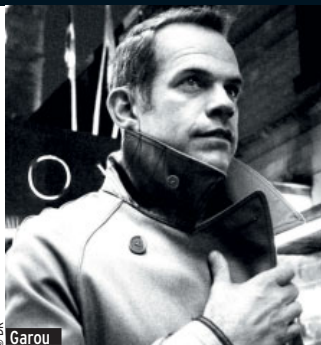
philoconcert par Francis Métivier. Performance mixant rock et philo  
 Org. : Réseau des bibliothèques  
 ▶ MÉDIATHÈQUE – 15H30

**Gianni et les femmes**

film de Gianni Di Gregorio – Org. : Apac  
 ▶ THÉÂTRE D'ORLÉANS – 20H30

**Nicolai Lugansky**

œuvres de Schubert et Liszt par un pianiste maintes fois récompensé  
 Org. : Fortissimo  
 ▶ SALLE DE L'INSTITUT – 20H30



© Garou

**Les 3<sup>e</sup> Rencontres des arts urbains**

univers flamboyant du hip-hop dévoilé par des troupes orléanaises et des compagnies françaises  
 Org. : OP45  
 ▶ THÉÂTRE GÉRARD-PHILIPPE – 20H30

**DIMANCHE 10**

**On purge bébé**

pièce de Feydeau, par la troupe amateurs de La Laurentia  
 Org. : La Laurentia  
 ▶ LA LAURENTIA ORLÉANAISE – 15H

**Scarlatti en solos (3)**

sonates de Scarlatti au clavecin, par Béatrice Martin – Org. : Folies Françaises  
 ▶ TEMPLE – 17H

**Garou**

« Rythm & Blues Tour » – Org. : AZ Prod  
 ▶ ZÉNITH – 18H

**11**

**Rapporteurs de guerre**

film documentaire (festival Les Médiatiques)  
 Org. : Service culturel de l'Université  
 ▶ LE BOUILLON – 20H



© PATRICK CHAUDEL

**12**

**Que la fête commence**

film de Bertrand Tavernier  
 Org. : Service culturel de l'Université  
 ▶ LE BOUILLON – 20H30

**Mamma Mia !**

comédie musicale - Org. : Premier Rang  
 ▶ ZÉNITH – 20H30  
 + et le 13 à 20h30

**13**

**Le temps scellé**

hommage à Andrej Tarkovsky par le pianiste François Couturier (rencontre à l'issue du spectacle)  
 Org. : Scène nationale  
 ▶ THÉÂTRE D'ORLÉANS 20H30



François Couturier

© PHILIPPE CIBILLE

**« Chants d'oiseaux », de Janequin à Monteverdi**

chœur et instruments baroques, traverso (C. Ferro, N. Evezard) sacqueboute (JC. Legrand), basse continue (A. Abiton, F. Blatier)  
 Org. : Ensemble vocal Anonymous  
 ▶ SALLE DE L'INSTITUT – 20H30

**14**

**Docs en Docs**

à la découverte du catalogue national de la Bpi (Bibliothèque publique d'information) avec la projection du documentaire de Michel Viotte *Louons maintenant les grands hommes*  
 Org. : Réseau des bibliothèques  
 ▶ MÉDIATHÈQUE – 18H30



Frédéric Diefenthal

© CHARLOTTE SCHOUSBOE

**Le voyageur sans bagage**

Troublante, hypnotisante même, cette incursion dans une dynastie du théâtre. Du 6 au 15 février, Gwendoline Hamon met en scène son époux à la ville, Frédéric Diefenthal, dans une pièce écrite par son grand-père, Jean Anouilh, il y a plus de 75 ans. Et la première se déroule au Cado ! Truculente satire de la morale, *Le Voyageur sans bagage* raconte l'histoire de Gaston, retrouvé amnésique à la fin de la Première Guerre mondiale et déchiré entre plusieurs familles qui pensent le reconnaître. Une œuvre percutante et résolument moderne autour des thèmes de la mémoire, du passé, de la nostalgie de l'enfance et du poids de la société. Pour épauler le comédien principal, un casting de choix avec, en tête, Catherine Jacob, Urbain Cancellier, Florence Darel et Geneviève Casile. Créé spécialement à Orléans, le spectacle sera ensuite joué à Paris avant de partir en tournée dans toute la France.

**▶ THÉÂTRE D'ORLÉANS**

→ le 10 février à 16h ; le 6 et le 13 février à 19h ; les 7, 8, 9, 12, 14 et 15 à 20h30



# Les Amis de Travers

Les temps sont durs mais la générosité est plus que jamais d'actualité... Cette année, le festival de Travers, organisé par l'association ABCD, n'a pas eu le succès escompté. Mais pas question de laisser sur le banc de touche ce pan du patrimoine orléanais, autrefois connu sous le nom de fête du cochon, populaire et festif par excellence. Des artistes, musiciens, techniciens, graphistes, simples amis ont décidé de se réunir sous le nom du Collectif Les Amis de Travers et d'organiser une grande soirée de soutien. Rendez-vous est pris le 16 février, à la MAM, avec des musiciens au grand cœur : Imbert Imbert, Mathias Sten, Nicolas Jules, Baptiste Dubreuil, Aimée Leballeur, Hugo Zermati, Fred Ferrand et Arnaud Roi. Tarif de soutien : 10 euros.

► **MAISON DES ARTS ET DE LA MUSIQUE**

→ le 16 février 18h30



Waves Machines

## Waves Machines + We are knights

synthpop - Org.: L'Astrolabe

► L'ASTROLABE - 20H30

## Parfum d'écume, Jacques Trupin, et Quintette à cordes

concert au rythme du tango

Org.: Théâtre de la tête noire

► THÉÂTRE DE LA TÊTE NOIRE - 20H30

»»» 15 «««

## Le Diable et le Bon Dieu

Saint-Saëns «Danse macabre», Berlioz «Les Nuits d'été» et «Rêverie et Caprice», Stravinsky «L'Oiseau de feu». Sous la baguette de Jean-Jacques Kantorow, avec Guillaume Dettmar, violoniste, et Vanessa Le Charlès, soprano (12<sup>e</sup> saison de l'Orchestre symphonique)

Org.: Orléans Concerts

► THÉÂTRE D'ORLÉANS - 20H30

+ le 16 à 20h30, le 17 à 16h

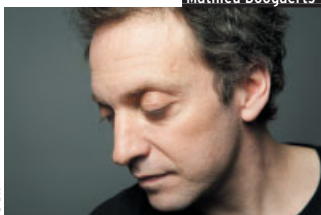
## Mathieu Boogaerts + François Breut

chanson/synthé & electro

Org.: L'Astrolabe

► L'ASTROLABE - 20H30

Mathieu Boogaerts



## À cordes croisées

musique de chambre par Anne Ménier et Christine Icart - Org.: La Passerelle/JMF

► LA PASSERELLE - 20H30

»»» **SAMEDI 16** «««

## Les années bop – le be-bop

par le Mazurier-Taïb Quintet

Org.: Scène nationale/ô Jazz!

► THÉÂTRE D'ORLÉANS - 17H

## Les Amis de Travers

concert de soutien

Org.: Collectif les Amis de Travers

► MAM - 18H30

## Match d'impro

Org.: Grossomodo

► THÉÂTRE GÉRARD-PHILIPPE - 20H30

## Le squat

comédie de Jean-Marie Chevret

Org.: La Passerelle

► LA PASSERELLE - 20H30

»»» 19 «««

## Ciseaux

pièce d'après le roman de Stéphane Michaka

Org.: Service culturel de l'Université

► LE BOUILLON - 20H30

»»» 21 «««

## Acné

concert dancefloor analogique & human drumming

Org.: Service culturel de l'Université

► LE BOUILLON - 20H30

## Manuel Hermia

flûte bansouri (musique indienne)

Org.: Le bleu du ciel

► TEMPLE - 20H30

»»» **SAMEDI 23** «««

## On n'est pas des machines

concert avec Sadou Mane, Obian & la Freaky

family, La vie d'artiste, Zinnya, Melmo

Org.: Max Livio

► MAM - 20H30

## Cirque du Phoenix – Cirkafrika

Org.: AZ Prod

► ZÉNITH - 20H30

Cirkafrika



© DR

»»» **DIMANCHE 24** «««

## Bird in row + Monde de merde + Death Mercedes

hardcore/punk

Org.: L'Astrolabe

► L'ASTROLABE - 20H30

# Tremplin jazz

Pianistes, trompettistes, contrebassistes... Préparez-vous pour la prochaine édition du Tremplin Jazz et musiques improvisées d'Orléans, organisée par la Mairie, le jeudi 14 mars. Deux formations jazz allant du duo au big band seront sélectionnées à l'issue de ce rendez-vous. À la clé : une participation à Orléans'Jazz 2013 et la possibilité de concourir aux sélections du festival Jazz à Vienne, le fameux Rézzo.

→ Pour participer : envoyer un dossier (disponible à la direction de la Culture ou via [www.orleans.fr](http://www.orleans.fr)) et une maquette avant le 15 février à Martin Legrand, Tremplin Jazz - Mairie d'Orléans Direction de la Culture et de la Création artistique - Place de l'Étape - 45040 Orléans Cedex 1.

Tél. : 02 38 79 22 71. Courriel : [mlegrand@ville-orleans.fr](mailto:mlegrand@ville-orleans.fr) ■



# Concours d'expression artistique

Les écoles maternelles et élémentaires d'Orléans, un vivier de talents en devenir si l'on en croit le Concours d'expression artistique, particulièrement foisonnant cette année. Dans l'écrin de la collégiale Saint-Pierre-le-Puellier, s'emboîtent, se percutent, se jaugent une quarantaine d'œuvres réalisées par les artistes en herbe, âgés de 3 à 10 ans, sur le thème Nature & Métamorphose. Dessins ou aquarelles, sculptures ou maquettes, en aplat ou en volume, toujours originales et jamais répétitives, leurs créations laissent libre cours à un imaginaire débridé. Une exposition présentée par la mairie d'Orléans en partenariat avec l'Inspection académique, à découvrir du 2 février au 3 mars.

- ▶ **COLLÉGIALE SAINT-PIERRE-LE-PUELLIER**
- du 2 février au 3 mars



© MAIRIE D'ORLÉANS

## » Latitudes animales

aventure animalière de 6 photographes et 40 photographies grands formats

- ▶ GALERIE DU LION
- jusqu'au 10 février

## » Orléans en 2025, l'expo

exposition d'urbanisme donnant les clés de compréhension de l'évolution de la ville

- ▶ MUSÉE DES BEAUX-ARTS
- jusqu'au 10 février

## » Autour du féminin

dialogue entre les gravures de Philippe Chesneau et les sculptures en terre cuite d'Elisabeth Lehoux-Bondu

- ▶ GALERIE QUAI 56
- jusqu'au 10 février

Philippe Chesneau



## » Philippe Verdier, la cité particip'active

- ▶ AGENCE D'URBANISME DE L'AGGLOMÉRATION ORLÉANAISE
- jusqu'au 15 février

## Stéphanie Dachary

- ▶ BOUTIQUE MA FEMME EST FOLLE
- jusqu'au 24 février

## Phase hors phase

le son dans tous ses états par Delphine Loiseau

- ▶ CCNO
- jusqu'au 28 février

Philippe Jeann



## » Couleurs en liberté

peintures de Philippe Jeann

- ▶ GALERIE DU CERCLE
- jusqu'au 1<sup>er</sup> mars

## » Les déchiffreurs, voyage en mathématiques

photographies extraites de l'œuvre originale de Jean-François Dars, Annick Lesne et Anne Papillault

- ▶ MUSÉE DES BEAUX-ARTS
- jusqu'au 10 mars

## » Casque d'or, une gamine orléanaise

documents d'archives policières, photographies, portraits, périodiques viennent illustrer la légendaire Amélie Elie, immortalisée au cinéma par Simone Signoret dans le film *Casque d'or*

- ▶ CENTRE CHARLES-PÉGUY
- jusqu'au 23 mars

## » Étoiles noires et étoiles orphelines

l'artiste Granjabel piège des surgissements de figures et de formes

- ▶ MUSÉE DES BEAUX-ARTS
- jusqu'au 28 avril

## » Circulez ! Y'a rien à voir !

histoire de la police municipale entre 1800 et les années 1950

- ▶ ARCHIVES MUNICIPALES
- jusqu'au printemps 2013

## » Communiquer pour résister : qui savait quoi... ?

articles de presse, rôle de la radio, de l'édition et l'imprimerie clandestine... Exposition en lien avec le Concours National de la Résistance et de la Déportation 2012-2013

- ▶ CERCIL - MUSÉE MÉMORIAL DES ENFANTS DU VEL D'HIV
- jusqu'au 5 mai

## » Drinkers

peintures des corps par Robert Bourasseau

- ▶ VER DI VIN
- toute la saison

## » Côte d'Argent

photographies de Christophe Depaz

- ▶ HARMONIA MUNDI
- du 1<sup>er</sup> au 28 février

## » Concours d'expression artistique des écoles d'Orléans

œuvres collectives en aplat ou en volume sur le thème Nature & Métamorphose, réalisées par des enfants des écoles maternelles et élémentaires

- ▶ COLLÉGIALE ST-PIERRE-LE-PUELLIER
- du 2 février au 3 mars

## » Peinture et sculpture d'assemblage

œuvres mêlées de Jean Bailly, Christian Vassort et Edmée Foucher

- ▶ GALERIE BASTIDE
- du 7 février au 2 mars

## » Froid de Mammouth

nouvelle exposition-événement présentant des pièces rares

- ▶ MUSÉUM
- du 9 février au 1<sup>er</sup> septembre

## » Les Anonymes en Privé

peintures et sculptures autour du peintre orléanais Dominique Emard, artiste invité

- ▶ CHÂTEAU DE LA TRÉSORERIE
- du 16 au 24 février

**EN FÉVRIER DANS LE HALL :**  
 jusqu'au 2 février, peintures d'Isabelle Rebourg-Lebeau.  
 Du 4 au 9, peintures de Christian Marche.  
 Du 11 au 16, calligraphies et peintures présentées par l'asso. Estampe.  
 Du 18 au 23, expo-vente de parures de lit.  
 Du 25 au 2 mars, peintures de Daniel Perrard.

Jean Bailly



Christian Vassor



Edmée Foucher



» **Parcours-découvertes de la Médiathèque**

plongez en famille dans les coulisses, les cachettes secrètes, les lieux méconnus de la Médiathèque...

- ▶ **une heure une œuvre** (pause déjeuner autour d'une œuvre remarquable, ici Livres d'Heures), le 5 février à 12h30
- ▶ **balade-lectures de textes**, le 7 février à 18h30
- ▶ **patrimoine ancien** (Orléans aux 17<sup>e</sup> et 18<sup>e</sup> siècles), le 16 février à 11h
- ▶ **quand les artistes créent pour la jeunesse** (livres-jeux), le 9 février à 16h
- ▶ **faire les magasins en famille** (accès exceptionnel aux sous-sols), le 13 février à 11h

▶ **à la recherche des livres et des héros de nos enfances** (balade charmante dans l'imagerie de ce patrimoine méconnu), le 9 février à 15h

▶ **Livres d'artiste** (autoportraits photographiques de Roman Opalka): le 15 février à 12h30

» **Salle Multimédia**

ouverte depuis le 29 avril, la salle réaménagée accueille des bornes interactives, cartographie des batailles et chronologie des principaux événements de la vie de l'héroïne, puis, dans un second niveau, un espace de projection projetant un film de 15 minutes sur l'histoire de Jeanne

- ▶ MAISON JEANNE D'ARC
- *ouverture permanente*

» **Acquisitions récentes**

à l'occasion de la sortie du catalogue *Richesses des musées en région Centre*.

- ▶ MUSÉE DES BEAUX-ARTS ET MUSÉE HISTORIQUE ET ARCHÉOLOGIQUE DE L'ORLÉANAIS
- *exposition permanente*

» **Château de Richelieu, dernière restauration des peintures**

présentation de deux œuvres de Nicolas Prévost

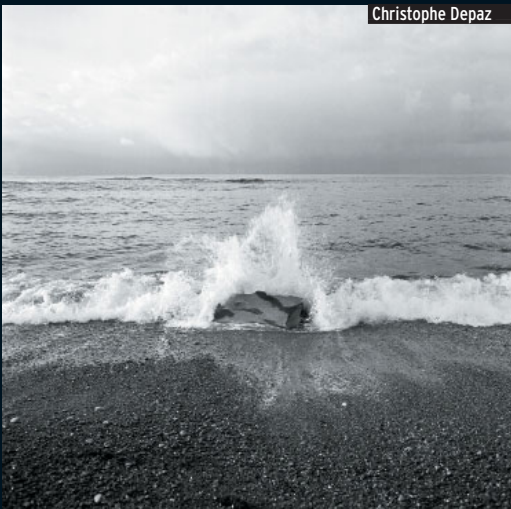
- ▶ MUSÉE DES BEAUX-ARTS
- *exposition permanente*

**Salle Jeanne d'Arc**

plongée dans l'histoire

- ▶ MUSÉE HISTORIQUE ET ARCHÉOLOGIQUE
- *exposition permanente*

Christophe Depaz



# Côte d'Argent

Un océan de douceur, une ligne de lumière entre ciel, mer et terre. Les photographies de Christophe Depaz, présentées au mois de février chez Harmonia Mundi, invitent au voyage, à la contemplation, à la sérénité. Né à la Martinique, l'artiste a d'abord été photographe de bord dans la marine avant de laisser exploser son talent. Fasciné par le mystère de l'eau, il vogue dans sa série photographique « Côte d'Argent » entre les profondeurs de l'océan, lit de métamorphoses, et la surface de la terre, ode infinie de grains de sable, falaises mystérieuses, pierres lunaires et rochers fantasmagoriques. Un choc des Titans qui n'aurait pas laissé de marbre Poséidon.

- ▶ **HARMONIA MUNDI** → du 1<sup>er</sup> au 28 février

# Étoiles noires et étoiles orphelines

Une exposition comme une expérimentation, une fulgurance. Peintre, dessinateur, illustrateur et professeur à l'Esad, Granjabel piège des surgissements de figures, de formes et de signes. Il utilise un dispositif de capture qui lui permet d'interroger à l'infini ces figures, tantôt connues et inconnues, soudain piégées pour mieux être libérées. Naît alors un tourbillon poétique, un vortex de sensations symbolisé par ces étoiles noires. Entre ici et ailleurs, rêves et réalité. Un travail à découvrir dans le cabinet d'arts graphiques du musée des Beaux-Arts.

- ▶ **MUSÉE DES BEAUX-ARTS** → jusqu'au 28 avril





Francis Métivier

© DR

## Philoconcert

Une performance mixant rock et philosophie ; mêlant Pink Floyd et Radiohead à Platon et Nietzsche. Un concept hors norme imaginé par le philosophe, auteur et professeur Francis Métivier. Son idée - explosive : expliquer les grandes idées de la philosophie en interprétant des tubes de la musique pop et du rock. De quoi s'instruire en chantant à tue-tête ses chansons préférées. Et écouter de la musique en se cultivant. Une partition intelligente à découvrir à la Médiathèque, le 9 février.

► MÉDIATHÈQUE → le 9 février à 15h30

## JANVIER

»»» 29 «««

### La place de la femme dans la société égyptienne antique

par Mme Michaux

Org. : UTL

► CRDP – 14H30

### Ce qu'ils savaient. Les alliés face à la Shoah

projection en présence de la réalisatrice, Virginie Linhart

Org. : Cercil

► CERCIL – MUSÉE MÉMORIAL DES ENFANTS DU VEL D'HIV – 18H30

»»» 30 «««

### La sculpture française au début du 20<sup>e</sup> siècle en rupture ou en continuité avec l'œuvre de Rodin

par Christine Darmagnac, historienne de l'art

Org. : Les Amis du musée

► MUSÉE DES BEAUX-ARTS – 18H15

»»» 31 «««

### Lectures RécréActives

avec Reine Garcia

Org. : La vie devant soi

► LA VIE DEVANT SOI – 14H30

→ et le 14 février

### La nuit

apéritif

Org. : MJC Olivet

► MOULIN DE LA VAPEUR – 18H30

→ et le 14 février sur le thème

« J'apprends »

### Retoucher ses photos

atelier multimédia

Org. : Réseau des bibliothèques

► MÉDIATHÈQUE – 18H30

→ et les 7 et 14 février



## FÉVRIER

»»» 1 «««

### Orléans en 2025, l'expo : Ville numérique

conférence-table ronde en présence d'intervenants de SFR, Orange et Numericable

Org. : Mairie d'Orléans

► MUSÉE DES BEAUX-ARTS – 14H30

»»» DIMANCHE 3 «««

### Nouveaux profils des enfants adoptables à l'international

avec les Dr Christine Rouvery, Chantal Coureau et Françoise Monceaux

Org. : EFA

► SALLE OLYMPE-DE-GOUGES – 14H

### Intervention de Frédéric Tachot, typographe

fabrication de tracts en caractère yiddish et en français – Org. : Cercil

► CERCIL – MUSÉE MÉMORIAL DES ENFANTS DU VEL D'HIV – 14H30

### L'eau

visite par les élèves de la section histoire des arts du lycée Voltaire – Org. : MBA

► MUSÉE DES BEAUX-ARTS – 15H30

»»» 5 «««

### Van-Gogh, rêves de Japon

par Marie-Laure Ruiz-Maugis – Org. : UTL

► CRDP – 14H30

### Henri Bulawko, une figure de la résistance et de la déportation.

Une grande figure de la mémoire de la Shoah en France. Conférence/hommage, en présence de Serge Karasek et Roger Herman – Org. : Cercil

► CERCIL – MUSÉE MÉMORIAL DES ENFANTS DU VEL D'HIV – 18H

Henri Bulawko



### Vivant jusqu'à la mort

par Tanguy Chatel, sociologue écrivain formateur en soins palliatifs

Org. : Jalmaalv

► MÉDIATHÈQUE – 20H30

### Racontez-moi le pont du Gard

par Claude Larnac – Org. : FAL

► MUSÉUM – 20H30

»»» 6 «««

### Autour d'un livre

débat avec Jeanine Jacquet

Org. : La vie devant soi

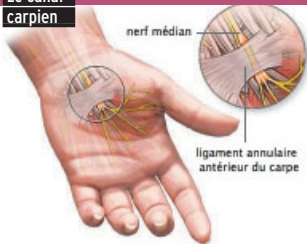
► LA VIE DEVANT SOI – 14H30

### La peinture française au 19<sup>e</sup> siècle : les peintres symbolistes (Redon, Puvis de Chavannes, Gauguin)

par Dominique Laconte, historienne de l'art

Org. : Les amis des musées

► MUSÉE DES BEAUX-ARTS – 18H15



### Canal carpien : le mal du siècle

par le Dr Gueguen, SOS Main

Org. : *Rdv de la santé*

► MUSÉUM - 20H30

»»» 7 «««

### Stendhal et l'Italie

par Marie-Hélène Viviani

Org. : *Club des retraités de la fonction publique*

► MAISON DES ASSOCIATIONS - 14H30

### Elsa & Fred

film diffusé en espagnol

Org. : *Esaltamira*

► MAISON DES ASSOCIATIONS - 18H

### Les Français dans l'imaginaire allemand

par Karl-Heinz Goetze, professeur, journaliste et essayiste

Org. : *Asso. Guillaume Budé*

► MUSÉE DES BEAUX-ARTS - 18H

### Si les océans meurent, nous mourons

par Lamya Essemlali - Org. : *LNE*

► MUSÉUM - 20H

»»» 8 «««

### Le noir est une couleur : Hartung, Schneider, Soulagés

par Baptiste Brun, docteur en histoire de l'art (cycle la peinture abstraite)

Org. : *Cours de l'école du Louvre*

► MUSÉE DES BEAUX-ARTS - 18H15 (SUR RÉSA)

-> et le 15 février : Dubuffet, Fautrier, Wols : une troisième voie ?

### Le vélo à l'époque des belles bacchantes

par Alain Papet

Org. : *Centre Charles-Péguy*

► CENTRE CHARLES-PÉGUY - 18H30 (SUR RÉSA)

### Comment apprivoiser le cerveau ?

de Bruno de Saint Chaffray - Org. : *Erbe*

► MAISON DES ASSOCIATIONS - 20H

### Ciné-club

film + débat sur l'homosexualité

Org. : *La Laurentia*

► LA LAURENTIA ORLÉANAISE - 20H30

»»» SAMEDI 9 «««

### Littérature américaine

Org. : *Réseau des bibliothèques*

► MÉDIATHÈQUE MAURICE-GENEVOIX - 10H30

### Le Marche : l'Italia in una regione

par Angelo Liberati, professore alla Scuola Dante Alighieri de Camerino

Org. : *Dante Alighieri*

► MUSÉE DES BEAUX-ARTS - 15H

»»» DIMANCHE 10 «««

### Le 19<sup>e</sup> siècle autour de Cogniet, Antigna et Henry de Triqueti

par Isabelle Royon-Leteur

Org. : *MBA*

► MUSÉE DES BEAUX-ARTS - 15H30

»»» 11 «««

### Conférence

Org. : *SHOL*

► MUSÉUM - 20H30

»»» 12 «««

### Bande dessinée : la représentation de la résistante, de la déportation et de la Shoah est-elle possible ?

avec Robin Walter, Antoine Maurel et Benoît Mombouisse

Org. : *Cercil/Festival Bulles en Val*

► CERCIL - MUSÉE MÉMORIAL DES ENFANTS DU VEL D'HIV - 14H30

### Le clonage humain, espoir thérapeutique ou cauchemar éthique

par M. Locker

Org. : *UTL*

► CRDP - 14H30

### Artemisia Gentileschi, première femme peintre célèbre de l'histoire de l'art du 17<sup>e</sup> siècle

par Jean-Louis Gautreau

Org. : *Acorfi*

► MAISON DES ASSOCIATIONS - 18H



### Les énergies du futur et les matériaux en conditions extrêmes

par Jacques Poirier, CNRS

Org. : *Centre Sciences*

► MUSÉUM - 20H30

»»» 13 «««

### Le miroir. 17<sup>e</sup> et 18<sup>e</sup> siècles : miroirs du moi, miroirs de l'autre (Poussin, Rembrandt, Vermeer, Velasquez...)

par Marie-Laure Ruiz-Maugis, conférencière des musées nationaux

Org. : *Les amis des musées*

► MUSÉE DES BEAUX-ARTS - 18H15

»»» 14 «««

### Les Juifs du patrimoine

Org. : *Drac Centre*

► MUSÉUM - 18H

### Joseph. Jacob recevant la tunique de Joseph de Velázquez

Dominique Ponnau, conservateur général du patrimoine

Org. : *MBA/Centre d'études et de réflexions chrétiennes*

► MUSÉE DES BEAUX-ARTS - 20H30

»»» 15 «««

### Les esclaves oubliés de Tromelin

par Max Guerout - Org. : *FAL*

► MUSÉUM - 20H30

### La nouvelle américaine de Hemingway à Carver

bar à textes avec Stéphane Michaka

Org. : *Tu connais la nouvelle*

► THÉÂTRE CLIN D'ŒIL (ST-JEAN DE BRAYE) - 20H30

»»» SAMEDI 16 «««

### Café lectures « littérature américaine »

Org. : *Réseau des bibliothèques*

► MÉDIATHÈQUE MAURICE-GENEVOIX - 18H30

»»» DIMANCHE 17 «««

### Dieux, rois et reines : quand la mythologie s'en mêle

par Hélène Brisacier

Org. : *MBA*

► MUSÉE DES BEAUX-ARTS - 15H30

»»» 20 «««

### Atelier autour de l'exposition « Communiquer pour résister »

par Christophine Baranger, médiatrice pédagogique - Org. : *Cercil*

► CERCIL - MUSÉE MÉMORIAL DES ENFANTS DU VEL D'HIV - 15H



### Les seniors dans la ville

Org. : *Agence d'urbanisme de l'agglomération orléanaise/Maison de l'architecture du Centre*

► AGENCE D'URBANISME DE L'AGGLOMÉRATION ORLÉANAISE - 18H

»»» 22 «««

### Île Maurice, l'aventure du sucre

projection et rencontre, en présence d'Annick Glentzlin et Didier Rodier

Org. : *ABM*

► MAISON DES ASSOCIATIONS - 20H30

»»» DIMANCHE 24 «««

### Visite guidée du Musée-Mémorial

par Hélène Mouchard-Zay, présidente du Cercil

Org. : *Cercil*

► CERCIL - MUSÉE-MÉMORIAL DES ENFANTS DU VEL D'HIV - 15H

-> et le 27 février : visite guidée « Orléans sous l'Occupation et les persécutions », par Thomas Loiseau

### Jeanne d'Arc

par Julie Bourgeois-Milot

Org. : *MBA*

► MUSÉE HISTORIQUE ET ARCHÉOLOGIQUE DE L'ORLÉANAIS - 15H30

»»» 25 «««

### Le stockage géologique de CO2 : une nouvelle technologie prometteuse pour lutter contre le réchauffement climatique

par Isabelle Czernichowski-Lauriol, présidente de CO2GeoNet

Org. : *Le Studium*

► MUSÉUM - 18H30



© JÉRÔME GRELET

## Les As des dames de pique



Cécilia Berder

© JÉRÔME GRELET



Laura Reguigné

© DR



Marion Stoltz

© DR

Si l'épreuve orléanaise de coupe du monde de sabre dames a très vite su s'imposer comme un rendez-vous immanquable de la saison, elle le sera d'autant plus pour cette 15<sup>e</sup> édition, début d'Olympiade, et surtout pour les tireuses tricolores qui auront à cœur de retrouver leur place parmi l'élite, après la déception des JO de Londres. L'on pourra donc compter sur les Orléanaises (championnes de France Senior N1 par équipe en 2012) Cécilia Berder, Marion Stoltz ou Laura Reguigné, pour tenter devant leur public de priver la double championne olympique et triple tenante du titre Mariel Zagunis

d'un nouveau sacre, ou refroidir les ardeurs de la Russe Sofya Vélkaya (numéro 2 mondiale) et de l'Ukrainienne numéro 3 mondiale Olga Kharlan, vainqueur en terre orléanaise en 2010. Une chose est certaine, c'est que le public répondra encore cette année en nombre pour participer à ce véritable show, rythmé par les surprises et les animations. Alors, comment les championnes vont-elles faire leur arrivée sur scène cette année ? Réponse au Zénith le 2 février, dès 20h.

Et toujours : l'écran géant de 60m<sup>2</sup> pour admirer les ralentis des touches, des ralentis en live avec commentaires techniques... À ne pas rater !

À pas manquer non plus, le lendemain, la coupe d'Europe des clubs champions, organisée salle d'Oriola. L'occasion d'encourager les tireuses orléanaises.



© JÉRÔME GRELET

### COUPE DU MONDE DE SABRE DAMES, TROPHÉE BNP PARIBAS.

Rens. et réservation (conseillée) : [www.escrime-orleans.org](http://www.escrime-orleans.org)

#### ▶ ÉLIMINATOIRES

→ Vendredi 1<sup>er</sup> février et samedi 2 jusqu'à 14h. Palais des sports. Entrée libre.

#### ▶ FINALES INDIVIDUELLES

→ Samedi 2 à partir de 20h au Zénith : Tarifs : de 3 à 12€, gratuit pour les moins de 12 ans.

#### ▶ COUPE D'EUROPE DES CLUBS CHAMPIONS

→ Dimanche 3 février - Salle d'Oriola, rue F.-Pelloutier. Entrée libre.

## FÉVRIER

»»» 2 «««

### Escrime

Coupe du monde de sabre dames

Org. : CEO

► ZÉNITH D'ORLÉANS - 20H

### Haltérophilie

Championnat NIB féminin

Org. : Cercle Michelet Orléans

► SALLE RIGOULOT - JOURNÉE

»»» 3 «««

### Escrime

Coupe d'Europe des clubs de sabre féminin

Org. : CEO

► SALLE D'ARMES C.-D'ORIOLA - JOURNÉE

»»» 8 «««

### Football

N1 : USO - Fréjus

► STADE OMNISPORTS DE LA SOURCE - 19H

### Tir

Tournoi handisports de tir à l'arc

Org. : Association handisports Orléans

► GYMNASSE DE LA BOLIÈRE - JOURNÉE

»»» SAMEDI 9 «««

### Hockey-sur-glace

D3 : Les Renards d'Orléans - Brest

► PATINOIRE DU BARON - 18H



© JÉRÔME GRELET

### Badminton

Championnat N1

Org. : CLTO badminton

► COMPLEXE SPORTIF DE LA SOURCE - JOURNÉE

### Basket

Pro A : OLB - Limoges

► PALAIS DES SPORTS - 20H

»»» 22 «««

### Football

N1 : USO - Carquefou

► STADE OMNISPORTS DE LA SOURCE - 19H

»»» SAMEDI 23 «««

### Cyclisme

Epreuves de VTT - Org. : Cercle Gambetta

► ÎLE CHARLEMAGNE - JOURNÉE

### Arts martiaux

Open jeunes de karaté

Org. : Budokan karaté Orléans

► COMPLEXE SPORTIF DE LA SOURCE - JOURNÉE  
→ le 24

»»» DIMANCHE 24 «««

### Rugby

F3 : RCO - Union des bords de Marne

► STADE DES MONTÉES - 25H

### Tir

Tir à l'arc spécial jeunes à 15m

Org. : 1<sup>ère</sup> compagnie d'Arc

► GYMNASSE DE LA BOLIÈRE - JOURNÉE

# ENFANTS

## Les aventures de Pak Okli

Faire rimer théâtre avec ouverture et évocation. Dans un élan de sincérité et d'émotion. Tel est le leitmotiv de la compagnie Jeux de Vilains qui affiche notamment une prédilection pour la marionnette d'ombres d'Asie du Sud-Est. À l'honneur dans sa dernière pépite *Les aventures de Pak Okli* : la marionnette traditionnelle indonésienne. L'histoire raconte les tribulations d'une bande d'animaux autour du garde forestier un brin naïf. Un voyage grisant et étonnant, à vivre à La Passerelle le 9 février.

► LA PASSERELLE → le 9 février à 15h



## FÉVRIER

»»» 6 «««

### 1001 histoires

contes dès 4 ans

Org. : Réseau des bibliothèques

► MÉDIATHÈQUE - 10H30

+ à 15h30 à la médi@thèque

Maurice-Genevoix et à la bibliothèque Hardouineau, le 13 février à 10h30 à la bibliothèque Madeleine et à 15h à la bibliothèque Argonne, le 20 février à 15h30 à la bibliothèque Blossières

### Écrire, lire et dire

atelier 5-11 ans

Org. : Vefa

► BIBLIOTHÈQUE ARGONNE - 14H

### L'être et l'apparence

atelier « la table de carnaval » et goûter crêpes, beignets... (les goûters philo de Sophie) - Org. : Ver di Vin

► VER DI VIN - 15H (SUR RÉSA)

+ et le 9 février

»»» 9 «««

### Les aventures de Pak Okli

Marionnettes et théâtre d'ombres par la Cie Jeux de vilain - Org. : La Passerelle

► LA PASSERELLE - 15H

»»» 13 «««

### Malice de contes

lecture musicale par Florie Dufour et Catherine Rouet pour replonger dans l'univers envoûtant des contes de fées. Dès 5 ans

Org. : Réseau des bibliothèques

► BIBLIOTHÈQUE MADELEINE - 10H30

»»» SAMEDI 16 «««

### La valise théâtre

lecture/spectacle pour découvrir de manière ludique le théâtre jeunesse

Org. : Réseau des bibliothèques

► MÉDIATHÈQUE - 16H

»»» 19 «««

### De face et de profil

des visages à dessiner, des figures à colorier et des têtes à construire s'invitent au musée. Atelier d'arts plastiques sur résa

Org. : MBA

► MUSÉE DES BEAUX-ARTS - 10H À 12H (6-8 ANS) ET 14H30 À 16H30 (8-12 ANS)

+ jusqu'au 22 février puis du 26 février au 1er mars

»»» 22 «««

### Contes et histoires

4-7 ans

Org. : Réseau des bibliothèques

► MÉDIATHÈQUE - 16H

+ et le 1<sup>er</sup> mars

»»» 27 «««

### Cinémômes

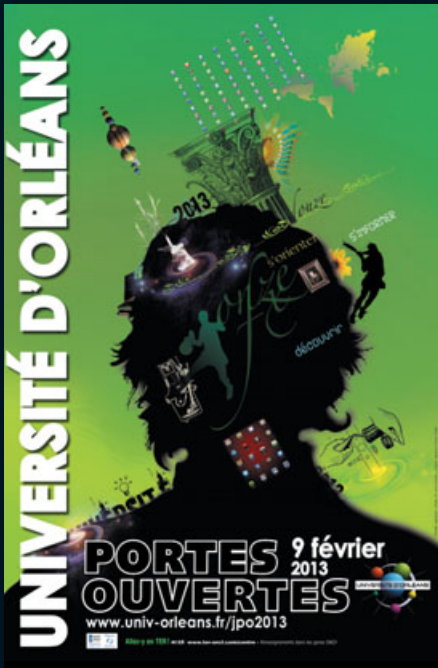
Org. : Réseau des bibliothèques

► MÉDIATHÈQUE MAURICE-GENEVOIX - 16H

+ à Médiathèque à 15h



Malice de contes



## Portes ouvertes de l'Université

L'université demeure une des voies les plus choisies pour l'orientation post-baccalauréat. Le samedi 9 février, de 9h à 17h, le campus orléanais ouvrira donc ses portes aux lycéens, futurs étudiants et à leur famille dans le cadre d'une journée non-stop d'information. Au programme : présentation des différents enseignements et disciplines ; découverte des quatre facultés, de l'Institut universitaire de technologie (IUT), de l'école d'ingénieurs, de l'Observatoire des sciences et de l'univers et de l'Institut universitaire de formation des maîtres. Le public pourra se renseigner sur les débouchés, les orientations professionnelles, l'aide à l'emploi ou bien encore les études à l'étranger. Au pôle accueil, des informations pratiques seront disponibles sur la vie au sein de l'université (vie étudiante, culturelle, sportive, CROUS, résidences universitaires, bibliothèques, accès pour les étudiants handicapés...).

Accueil principal à la bibliothèque universitaire des sciences, 9 rue de St-Amand, Orléans-La Source (face arrêt tram parc floral). Accès gratuit. Infos sur <http://www.univ-orleans.fr/jpo2013>

► UNIVERSITÉ D'ORLÉANS → le 9 février

### » Marché du centre-ville

#### ► le mercredi

De 15h à 19h30, place de la République et place du Châtelet, une trentaine de producteurs de pays et vendeurs proposent leurs produits de saison.

### » Marché des bouquinistes

#### ► le vendredi

Une vingtaine de spécialistes et vendeurs donnent rendez-vous, de 8h à 20h, place de la République, aux amateurs de belles lettres, d'ouvrages rares et de vues anciennes.

### » Marché nocturne

#### ► le vendredi

De 16h30 à 21h30, place de Gaulle, le marché nocturne avec une trentaine de professionnels de l'alimentaire.

### » Marché à la brocante

#### ► le samedi

Chercher, chiner, trouver... bd A.-Martin, de 7h à 14h, avec 60 brocanteurs et antiquaires.

### » Salon du lycéen et de l'étudiant

#### ► le 2 février

Formations et métiers, filières et débouchés, orientation et choix universitaire... Le samedi 2 février, au parc des expositions, lycéens et étudiants trouveront les réponses à leurs questions au salon du lycéen et de l'étudiant, organisé par le magazine l'Étudiant, avec le soutien de la mairie d'Orléans. Des conférences thématiques sont également prévues, à partir de 10h30.

Accès libre et gratuit, de 10h à 18h.

Renseignements : [www.letudiant.fr](http://www.letudiant.fr)

### » Minéraux et fossiles

#### ► les 2 et 3 février

Amateurs, collectionneurs et scientifiques ont rendez-vous, les samedi 2 et dimanche 3 février, au parc des expositions, avec 60 professionnels passionnés de minéraux, fossiles, pierres précieuses et autres dinosaures. Pendant le salon, le jeune public pourra s'exercer aux chantiers de fouilles et à la découverte de fossiles.

Ouverture de 10h à 19h. Entrée : 6€, 3€ enfant de moins de 10 ans accompagné. Renseignements : 06 47 73 89 25

### » 11<sup>e</sup> salon des métiers d'art

#### ► les 8, 9 et 10 février



© JEAN PUYO

Le 11<sup>e</sup> salon régional des métiers d'art, organisé les vendredi 8, samedi 9 et dimanche 10 février au parc des expositions, porte cette année sur le design immobilier. Cent quarante artisans spécialisés dans la mode, le bois, les arts graphiques, le cuir, le verre, les bijoux, la décoration, la restauration ou encore la pierre dévoileront la richesse de leurs métiers. À l'espace animations, les élèves des centres de formation et les adultes de l'Afpa réaliseront des démonstrations, et une dizaine de stylistes et modistes présenteront leurs travaux lors de défilés (vendredi et samedi). L'objectif de ces trois jours est de valoriser des savoir-faire et de susciter des vocations auprès du public, notamment les plus jeunes.

Ouverture de 10h à 19h30 les 8 et 9 et de 10h à 19h, le 10. Entrée libre.

Infos sur [www.regioncentre.fr](http://www.regioncentre.fr)

### » Livres et BD à gogo

#### ► le 9 février

Le comité des fêtes Loire Saint-Marc organise, le samedi 9 février, de 14h à 18h, salle Albert-Camus, une vente de livres et de bandes dessinées. Inscriptions : 5€ l'emplacement (uniquement particuliers). Entrée gratuite. Renseignements et réservations : 06 22 06 14 43 et sur [cetesloirestmarc@wanadoo.fr](mailto:cetesloirestmarc@wanadoo.fr)

### » Bric-à-brac au Secours populaire

#### ► les 9 et 10 février

La fédération départementale du Secours populaire français organise, le samedi 9 février, de 10h à 17h et le dimanche 10 février, de 9h à 12h, un bric-à-brac (vêtements, linge, chaussures, vaisselle, livres, jouets, bibelots...) ouvert à tous, au 653 rue Passe-Debout, à Saran. Les sommes récoltées permettent de financer l'activité de l'association (accès gratuit). Le 9 février, de 9h à 17h, place de la République, l'association organise sa son opération « Don'actions », tombola solidaire départementale et nationale. Rens. : 02 38 68 22 45 et sur [www.spf45.org](http://www.spf45.org)

### » 12<sup>e</sup> festival BD Bulles en Val

#### ► les 9 et 10 février

L'Office municipal pour la culture et les loisirs de Saint-Denis-en-Val propose, les samedi 9 et dimanche 10 février, son 12<sup>e</sup> festival BD Bulles en Val. Avec 52 auteurs attendus, tous les styles de la BD seront représentés, de la SF à l'aventure, du western au polar, sans oublier l'histoire. Le festival sera aussi l'occasion de rencontrer Jean Barbaud, le « papa » d'Inspecteur Gadget et de Il était





une fois la terre ainsi que Yoann Guillo, le coloriste du dernier *Largo Winch*. Des spectacles et un espace lecture et dessin seront proposés aux plus jeunes. À noter, la conférence gratuite « Bande dessinée : la représentation de la résistance, de la déportation et de la Shoah est-elle possible ? » le 12 février, à 18h, au Cercil, 45 rue du Bourdon-Blanc.

Salle des fêtes de Saint-Denis-en-Val, rue de Bourgneuf, de 10h à 18h30.

Entrées : 3€ adulte, 5€ les 2 jours, gratuit pour les moins de 18 ans.

Renseignements : 06 20 30 27 99



### » De la cuisine à la salle de bain ► le 10 février

Avec le comité des fêtes Madeleine, on vide les placards de la cuisine et les armoires de la salle de bain pour une vente le dimanche 10 février, à la salle Madeleine, 103 rue du Faubourg-Madeleine. Accès libre et gratuit. Inscriptions : 5€ l'emplacement (réservations Biskup Fleurs, 76 bis rue Brise-Pain). Renseignements : 06 25 53 70 94

### » 1er salon des vins de France ► les 15, 16 et 17 février

Pour cette première édition, plus d'une centaine de vignerons (producteurs et récoltants) et d'artisans des métiers de bouche présenteront les vendredi 15, samedi 16 et dimanche 17 février, au parc des expos, une sélection de produits du terroir. Le visiteur pourra étoffer sa culture œnologique, échanger avec des professionnels de la vigne et profiter de leurs conseils. Ce rendez-vous sera l'occasion de mieux connaître et découvrir les cépages français, des grandes AOC viticoles aux petites appellations. Pendant le salon, Jacqueline Bonnet, maître sommelier, livrera ses secrets. Ouvert le 15 de 14h à 20h, le 16 de 10h à 20h et le 17 de 10h à 19h. Entrées : 5,50€, gratuit pour les moins de 18 ans (mineur accompagné d'un adulte). Rens. : 04 73 17 19 22 et sur [www.salon-vindefrance.com](http://www.salon-vindefrance.com)



## BALADES - DÉCOUVERTES

# Balades touristiques

Dans le cadre de son programme saisonnier, l'Office de tourisme et de congrès d'Orléans propose en février : « à la découverte d'Orléans » les samedi 2 et mercredi 6 ; « la ville du dessous », les vendredis 1<sup>er</sup>, 8, 15 et 22 ; « l'art et la matière : sertissage, joaillerie, émaillage », le samedi 9 ; « visite en langue des signes française : la ville du dessous », le samedi 23 ; « les balades magiques », le vendredi 22 ; « les noms de rues d'Orléans », les 2, 8, 15 et 16 ; « poètes et écrivains à Orléans », les vendredi 1<sup>er</sup> et samedi 23 ; « le temps des amoureux », le samedi 9 ; « les amuses-mêmes à la découverte des cryptes », le mercredi 20 et « théâtre de marionnettes », le mercredi 27 ; et enfin, « les dimanches en goguette : les ducs d'Orléans », le 17.

Renseignements, tarifs et réservations obligatoires : 02 38 24 05 05 et sur [www.tourisme-orleans.com](http://www.tourisme-orleans.com)



© JÉRÔME GRELET

### » Parc floral de La Source

Pendant la saison hivernale, l'accès au parc floral de La Source est gratuit. Ouverture de 14h à 17h (dernière entrée à 16h).

Renseignements : 02 38 49 30 00 et sur [www.parcfloraldelasource.com](http://www.parcfloraldelasource.com)

### » Voitures à quai

Le club des anciennes de l'Automobile club du Loiret expose sur les quais, le dimanche 3 février, de 10h à 12h, sa collection de voitures anciennes.

Accès libre et gratuit.

### » Castor et perce-neige

L'association Loiret nature environnement propose, dans le cadre des sorties nature gratuites et tout public : « sur les traces du castor d'Europe », le dimanche 3 février ; « à la découverte des traces et indices des mammifères et des oiseaux », le dimanche 10 février ; « tapis de perce-neige, forêt alluviale et premiers oiseaux chanteurs », le jeudi 21 février ; et « les oiseaux de l'étang du puits », le dimanche 24 février.

Renseignements : LNE, 64 route d'Olivet, tél. 02 38 56 69 84 et sur [www.loiret-nature-environnement.org](http://www.loiret-nature-environnement.org)

### » Conférence Jonathan pierres vivantes

L'association Jonathan pierres vivantes organise le samedi 9 février,

à partir de 14h, salle Belle-Croix, 141 rue du Poirier-Rond, une rencontre avec Nadine Beauthéac, écrivain-psychologue, sur le thème « L'impact du deuil d'un enfant sur la cellule familiale ».

Accès libre et gratuit. Renseignements : 02 38 86 62 38

### » Les 25 ans de la Maison de Loire

Pour fêter ses 25 ans, la Maison de Loire du Loiret, à Jargeau, propose jusqu'au 28 février une exposition en images retraçant son histoire, son évolution et ses actions. Dans le cadre des balades Loire (tarif unique : 6€ adulte et enfant à partir de 8 ans), les amateurs de nature découvriront le samedi 16 février, de 9h30 à 12h, « Les ailes de l'hiver » aux alentours d'un site d'accueil d'oiseaux en hivernage. Et le jeudi 21 février, de 10h à 12h, les enfants (de 3 à 5 ans) s'initieront à la création de moulages d'empreintes d'animaux ligériens (tarif : 10€). Réserv. obligatoires : 02 38 59 76 60 Infos [www.maisondeloire45.fr](http://www.maisondeloire45.fr)



# ADRESSES

## SALLES DE SPECTACLES ET CONFÉRENCES

BIBLIOTHÈQUE ARGONNE  
Place Mozart  
02 38 61 42 46

BIBLIOTHÈQUE MADELEINE  
2 place Louis-Armand  
02 38 72 68 85

CHÂTEAU DE LA TRÉSORERIE  
14 rue des Moines  
45750 St-Jean de Braye

CRDP  
55 rue Notre-Dame-de-Recou-  
vrance  
02 38 77 87 77

ESPACE OLYMPE DE GOUGES  
3, rue Edouard Branly  
02 38 68 44 36

L'ASTROLABE / L'ASTROCLUB  
1 rue Alexandre-d'Avisse  
02 38 54 20 06

LA LAURENTIA  
2 quater rue basse d'ingré, [http://  
laurentia45.free.fr/](http://laurentia45.free.fr/)

LA PASSERELLE  
57 bd de Lamballe  
45400 Fleury-les-Aubrais  
02 38 83 09 51

LA VIE DEVANT SOI  
4 rue Adolphe Crespin  
02 38 77 44 57

LE BOUILLON – CENTRE CULTUREL  
DE L'UNIVERSITÉ  
Esplanade du Forum  
02 38 49 24 24

LE 108 / 109 / DOJO  
108 rue de Bourgogne  
09 53 85 63 40

MAISON DES ASSOCIATIONS  
46 ter rue Sainte-Catherine  
02 38 56 20 24

MAM – MAISON DES ARTS  
ET DE LA MUSIQUE  
10 cours Victor-Hugo  
[vndoye@ville-orleans.fr](mailto:vndoye@ville-orleans.fr)

MÉDIATHÈQUE D'ORLÉANS  
1 place Gambetta  
02 38 68 45 45

MÉDIATHÈQUE MAURICE-GENEVOIX  
1 place Pierre-Minouflet  
02 38 68 44 52

MOULIN DE LA VAPEUR – MJC  
127 rue Marcel-Belot  
45160 Olivet  
02 38 63 66 60

SALLE DE L'INSTITUT  
4 place Sainte-Croix  
02 38 79 21 33

SALLE DE SPECTACLES  
DE ST-JEAN DE LA RUELLE  
33 rue Bernard Million  
45140 St Jean de la Ruelle  
02 38 88 54 85

TEMPLE  
2 cloître Saint-Pierre-Empont  
02 38 53 72 71

THÉÂTRE CLIN D'ŒIL  
12 rue de la République  
45800 Saint-Jean-de-Braye  
02 38 21 93 23

THÉÂTRE D'ORLÉANS  
Bd Aristide-Briand  
02 38 62 45 68

THÉÂTRE DE LA TÊTE NOIRE  
144 ancienne route de Chartres  
45770 Saran  
02 38 73 02 00

THÉÂTRE GÉRARD-PHILIPPE  
Place Sainte-Beuve  
02 38 68 44 61

ZÉNITH  
Rue du Président-R-Schuman  
08 36 69 01 45

## LIEUX D'EXPOSITION

AGENCE D'URBANISME DE L'AGGLO  
ORLÉANAISE  
3 rue de la Cholérie  
02 38 78 76 76

ARCHIVES MUNICIPALES  
5 rue Fernand-Rabier  
02 38 79 23 69

CENTRE CHORÉGRAPHIQUE  
NATIONAL D'ORLÉANS (CCNO)  
37 rue du Bourdon-Blanc  
02 38 62 41 00

CENTRE CHARLES-PÉGUY  
11 rue du Tabour  
02 38 53 20 23

CERCIL – MUSÉE MÉMORIAL  
DES ENFANTS DU VEL D'HIV  
45 rue du Bourdon-Blanc  
02 38 42 03 91

COLLÉGIALE ST-PIERRE-  
LE-PUELLIER  
Cloître St-Pierre-le-Puellier  
02 38 79 24 85

BOUTIQUE MA FEMME EST FOLLE...  
217 rue de Bourgogne

GALERIE DU CERCLE  
4 rue Adolphe-Crespin  
02 38 77 44 56

GALERIE DU LION  
6 rue Croix-de-Malte  
02 38 73 64 12

GALERIE GIL BASTIDE  
225 rue de Bourgogne  
02 38 62 04 17

GALERIE « OUAÏ 56 »  
56 quai du châtelet  
09 53 76 67 26

HARMONIA MUNDI  
36 rue Jeanne-d'Arc  
02 38 53 41 54

MAISON JEANNE D'ARC  
3 place de Gaulle  
02 38 52 99 89

MUSÉE DES BEAUX-ARTS  
1 rue Fernand-Rabier  
02 38 79 21 55

MUSÉE HISTORIQUE ET  
ARCHÉOLOGIQUE DE L'ORLÉANAIS  
Hôtel Cabu – Square Desnoyers  
02 38 79 25 60

MUSÉUM DE SCIENCES NATURELLES  
6 rue Marcel-Proust  
02 38 54 61 05

VER DI VIN  
2 rue des Trois-Maries  
02 38 54 47 42

## COMPLEXES SPORTIFS

### PISCINES

COMPLEXE NAUTIQUE  
DE LA SOURCE  
Rue Beaumarchais  
02 38 63 48 17

PALAIS DES SPORTS  
14 rue Eugène-Vignat  
02 38 53 78 17

### COMPLEXES SPORTIFS

BASE DE LOISIRS ÎLE CHARLEMAGNE  
Saint-Jean-le-Blanc  
02 38 51 92 04

COMPLEXE SPORTIF  
DE LA SOURCE  
Place Pierre-Minouflet  
02 38 25 98 37

GYMNASÉ DE LA BOLIÈRE  
Rue Vincent-Auriol  
02 38 63 16 98

PALAIS DES SPORTS  
14 rue Eugène-Vignat  
02 38 53 97 27

STADE DES MONTÉES  
Rue des Montées  
02 38 79 25 67

SALLE RIGOULOT  
3 rue Louis-Pasteur  
02 38 62 83 34

SALLE D'ORIOLA  
Rue Fernand-Pelloutier  
02 38 43 69 56

STADE OMNISPORT DE LA SOURCE  
7 rue Beaumarchais  
02 38 41 14 90

ZÉNITH  
1 rue du Président-R-Schuman  
02 38 25 05 06

## CONTACTS

ABM 06 07 18 22 84 00 02 38 66 45 37 ■ ACORFI 02 38 24 02 47 ■ AGENCE D'URBANISME DE L'AGGLOMÉRATION ORLÉANAISE 3 RUE DE LA CHOLÉRIE 02 38 78 76 76 ■ APAC 02 38 53 70 49 ■ ASSO. GUILLAUME BUDÉ 02 38 51 97 27 ■ ATAO 02 38 62 27 79 ■ CADO 02 38 54 29 29 ■ CDN 02 38 81 01 00 ■ CERCIL 02 38 42 03 91 ■ CLUB DES RETRAITÉS DE LA FONCTION PUBLIQUE 02 38 86 29 87 ■ CONSERVATOIRE 02 38 79 21 33 ■ CRDP 55 RUE NOTRE DAME DE RECOUVRANCE 02 38 77 87 77 ■ DANTE ALIGHIERI 02 38 69 47 37 ■ DEFIL 02 38 83 70 07 ■ DRAC 02 38 78 85 37 ■ ENSEMBLE VOCAL ANONYMOUS 02 38 66 63 69 ■ ENSEMBLE VOCAL VARIATION 06 80 44 59 86 – 02 38 51 89 76 ■ ERBE 02 38 62 43 56 ■ ESALTAMIRA 02 38 66 61 11 ■ FAL [HTTP://LAFAL.FR.FREE.FR](http://lafal.free.fr) ■ FORTISSIMO 02 38 29 64 76 ■ GROSSOMODO 06 29 87 59 53 ■ JALMALV 06 75 07 94 10 ■ COLLECTIF LES AMIS DE TRAVERS [G@LEBLEUDUCIEL.ORG](mailto:g@lebleuduciel.org) 06 83 92 11 77 ■ LA SARABANDE ANTCAZE@WANADODO.FR ■ LA VIE DEVANT SOI 02 38 77 44 57 ■ LE BLEU DU CIEL [G@LEBLEUDUCIEL.ORG](mailto:g@lebleuduciel.org) 06 83 92 11 77 ■ LES AMIS DES MUSÉES 02 38 34 22 46 ■ LES FOLIES FRANÇOISES 02 38 53 47 20 ■ LE STUDIUM 02 38 25 55 54 ■ LIONS'IN JAZZ 06 23 53 22 61 ■ LNE 02 38 56 69 84 ■ MAISON DES ASSOCIATIONS 46 RUE SAINTÉ-CATHERINE 02 38 24 94 30 ■ MAX LIVIO [HTTP://MAXLIVIO.E-MONSITE.COM/](http://maxlivio.e-monsite.com/) ■ MJC OLIVET 02 38 63 66 60 ■ Ô JAZZ! [CONTACT.OJAZZ@GMAIL.COM](mailto:CONTACT.OJAZZ@GMAIL.COM) ■ OP45 06 25 13 54 90 [MAMACOLOR45@GMAIL.COM](mailto:MAMACOLOR45@GMAIL.COM) ■ ORLÉANS CONCERTS 02 38 53 27 13 ■ RDV DE LA SANTÉ 02 38 79 22 22 ■ RUE DE L'ACCORDÉON [SABINE@GAELYVAN.COM](mailto:SABINE@GAELYVAN.COM) ■ SCÈNE NATIONALE 02 38 62 45 68 ■ SERVICE CULTUREL UNIVERSITÉ 02 38 49 47 62 ■ SHOL 02 38 62 37 40 ■ TU CONNAIS LA NOUVELLE 02 38 21 93 23 ■ UNIVERSITÉ DU TEMPS LIBRE 02 38 41 71 77 ■ VEFA 02 38 62 32 38 ■ VER DI VIN 02 38 54 47 42 ■





**Christine  
Tellier,  
directrice  
de l'Apleat**

DEPUIS SA CRÉATION PAR DES PARENTS EN 1979, L'ASSOCIATION POUR L'ÉCOUTE ET L'ACCUEIL EN ADDICTOLOGIE ET TOXICOMANIE (APLEAT) S'EST PROFESSIONNALISÉE ET A ÉLARGI SON PROGRAMME D' ACTIONS. EXPLICATIONS AVEC CHRISTINE TELLIER, SA DIRECTRICE.

#### APLEAT

1, rue Sainte-Anne  
Espace ouvert à tous, parents, entourage, professionnels et usagers de plus de 23 ans.  
Avec ou sans rendez-vous du lundi au vendredi, de 9h à 17h  
Tél. 02 38 62 64 62  
accueil.stanne@apleat.com  
www.apleat.com

#### LA STATION

4, rue de la Vieille-Monnaie  
Espace ouvert aux moins de 23 ans, à leur famille, à leur entourage et aux professionnels.  
Avec ou sans rendez-vous les lundis, mardis, jeudis et vendredis de 14h à 18h, le mercredi de 10h à 18h et le premier samedi de chaque mois de 10h à 15h.  
Tél. 02 38 42 22 01  
accueil.station@apleat.com

# « SANS JUGEMENT ET DANS LE RESPECT DE LA PERSONNE »

## La Maison des adolescents a ouvert le 7 janvier, rue Porte-Madeleine. Une création dont vous êtes à l'initiative...

Effectivement, la Maison des adolescents émane de trois structures : le centre hospitalier Daumezon, l'Association inter-départementale pour le développement des actions en faveur des personnes handicapées et inadaptées, et l'Apléat. À ce titre, nous faisons partie du conseil d'administration et apportons, chacun dans notre domaine, nos compétences avec d'autres acteurs et professionnels en relation avec le monde adolescent. Cette structure ne se substituera pas à ce qui existe déjà, mais sera une plateforme, un centre ressource pour les usagers et les professionnels.

## L'Apleat existe depuis 1979. Quelles sont ses missions ?

L'association travaille avec les usagers là où ils sont et là où ils en sont. À la « Station pour les moins de 23 ans » et rue Sainte-Anne, pour les plus de 23 ans, les équipes accueillent, informent, écoutent, mettent en place des actions collectives de prévention et d'intervention précoce. Concrètement, un jeune peut s'adresser à nous pour de simples questions, mais il peut aussi venir s'il se sent fragile, s'il craint de basculer dans un comportement addictif ou s'il connaît déjà une addiction. Nous le recevons, nous évaluons avec lui la situation et nous l'accompagnerons dans sa démarche et la réalisation de ses objectifs personnels. Cela concerne tous les types d'addictions : tabac, alcool, cannabis mais aussi jeux vidéos, jeux d'argent en ligne. Le processus reste le même pour les plus de 23 ans, avec toujours un accompagnement individualisé, une prise en charge médicale et psychosociale, une aide à l'insertion ou à la réinsertion...

## L'association est également très présente à l'extérieur...

Plus on multiplie l'offre, plus on facilite l'accès à l'information et aux soins. Ainsi l'Apleat intervient-elle, en appui avec les équipes pédagogiques sur place, dans vingt-trois lycées et centres de formation d'apprentis (CFA) du département. Par ailleurs, nous menons des actions dans les

collèges où les parents peuvent aussi être associés lors de débats interactifs. Nous sommes également présents dans le cadre judiciaire avec du soutien psychosocial aux détenus ou lors des entretiens obligatoires avec de jeunes consommateurs.

## On sait que les proches sont souvent démunis face aux comportements addictifs de leurs enfants. Quel rôle jouez-vous auprès d'eux ?

Que ce soit rue Sainte-Anne ou à la Station, les parents, l'entourage familial, les amis ou les camarades de classe d'un usager trouveront toujours auprès de l'équipe de professionnels une information, une écoute, un soutien ou une orientation vers des structures, le cas échéant. Les entretiens sur place se font de manière individuelle et anonyme, sans jugement et dans le respect de la personne. Ils peuvent aussi, pendant les heures d'ouverture, téléphoner ou adresser un mail. Nous sommes là pour les aider et les accompagner, ils ne doivent pas hésiter à nous solliciter. ■



Christine Tellier recevant la Légion d'honneur, le vendredi 18 janvier, des mains d'Hélène Mouchard-Zay, présidente du Cercil.

MARYLIN PRÉVOST

## LES MARDIS DE L'APLEAT

L'association propose le mardi, de 18h à 20h, un temps dédié aux parents où ils peuvent « tchater », téléphoner, venir directement rue Sainte-Anne ou demander des informations par mails. Par ailleurs, l'Apleat a mis en place, de 18h30 à 19h30, des web conférences « **Prev Parents** » ouvertes aux parents, à l'entourage et à toute personne souhaitant avoir des informations sur les drogues et les conduites addictives. Tous les échanges et prises de contact sont anonymes et confidentiels.

→ Prochaines web conférences sur « **j'ai trouvé du shit dans la chambre de mon enfant, que faire ?** », le 12 février, et « **l'adolescence expliquée aux parents** » le 9 avril.



BUDOKAN KARATÉ ORLÉANS, OU L'ART DE CONCILIER COMPÉTITION ET LOISIRS DANS UNE AMBIANCE RÉSOLUMENT FAMILIALE DEPUIS 20 ANS. REI ! HAJIME !

## KARATÉ



© JÉRÔME GRELET

## PETIT PRÉCIS DE KARATÉ, POUR LES NON-INITIÉS :

**Sensei** maître du dojo, professeur, celui qui détient la connaissance

**Karategi** tenue de karatéka, dogi, kimono

**Hajime** commencer

**Rei** saluer

**Kiai** cri de combat qui précède ou accompagne un geste

**Yame** fin, arrêtez

**Yoi** soyez prêts, préparez-vous

**Aï** Oui, compris, merci

**Seïza** se mettre à genoux

**Mokuso** méditation

**Geri** coup de pied

**Tzuki** coup de poing

**Mawashi-geri** coup de pied circulaire

**Ayumi ashi** avancer d'un pas

**Hiki ashi** reculer

# REI! HAJIME!

**D**e l'extérieur du dojo où les trophées s'amoncellent, seuls les puissants « Kai » libérateurs semblent être autorisés à briser le silence de cathédrale. Une fois la porte poussée, l'on réalise bien vite qu'il n'en est rien.

Non, ici, pas de régime militaire ni de braves soldats aux ordres, de silences forcés ni de discipline dictatoriale. Mais une ambiance conviviale et familiale, où le respect pour le « Sensei » est érigé en règle, sans que ce dernier n'en abuse. Sans nul doute un des nombreux secrets de l'éclatante santé du Budokan, « la voie martiale » pour les non-initiés.

De 4 à 65 ans, tous les soirs de la semaine, ils sont au total plus de 300 à suivre les conseils des six maîtres, tous bénévoles, qui cumulent à eux tous 15 dans à leurs ceintures noires. « Nous n'étions que 14 pratiquants lorsque j'ai créé le club en 1992, dans les locaux exigus de l'Aselqo voisine », se remémore Patrick Bailon, 4 dans autour de la taille, père d'Olivier, champion de France



© JÉRÔME GRELET

Au Budokan, le karaté se pratique dès 4 ans. Si 10 à 15% des licenciés s'adonnent à la compétition, la grande majorité opte pour la pratique de la discipline en loisirs.

par équipe senior et enseignant au club, et de Yann, champion du monde en 2002, champion d'Europe en 2000 et actuellement entraîneur de l'équipe de France. « Depuis, le club a grandi. Nous avons emmené neuf karatékas aux championnats d'Europe et du monde, obtenu d'innombrables titres, la Ville nous a offert un véritable dojo en 2005, et le club s'est fait une telle réputation que certains viennent de Chartres, de Montargis ou de banlieue parisienne pour s'entraîner ici. »

Les bruits sourds des incessants changements de position et les clacs des pieds contre les plastrons ne font que confirmer cet engouement pour la discipline ancestrale japonaise, qui compte aujourd'hui quelque 220 000 adeptes à travers le pays. Et pourrait prochainement faire son entrée aux Jeux olympiques. À en juger par les résultats lors des derniers championnats du monde organisés à Paris-Bercy, la France devrait alors engranger une belle moisson de médailles. Le Budokan orléanais n'y serait pas étranger... ■

MICHAËL SIMON

[msimon@ville-orleans.fr](mailto:msimon@ville-orleans.fr)

## BUDOKAN KARATÉ ORLÉANS

28 allées Pierre-Chevallier  
02 38 62 12 15 /  
06 17 79 81 74

Courriel :  
[pbailon@hotmail.com](mailto:pbailon@hotmail.com)

Site :  
[www.karate-orleans.com](http://www.karate-orleans.com)

## RELÈVE ASSURÉE

Attention, futurs champions! La crème du karaté, version benjamins, minimes, pupilles, cadets et juniors a rendez-vous au gymnase sourcien Alain-Fournier pour faire étal de son talent, à l'occasion de la 6<sup>e</sup> édition du désormais incontournable Open national jeunes de la région Centre. Deux jours durant, près de 500 karatékas issus de tout le pays (et même au-delà puisque de jeunes Italiens, Marocains, Slovaques et Hollandais se sont déjà manifestés pour participer à la compétition) vont donc s'affronter sur les tatamis orléanais, pour un rendez-vous qui s'annonce, une fois de plus, très relevé.

→ **Open national jeunes de la région Centre**, les 23 et 24 février, au gymnase Alain-Fournier (La Source). À partir de 14h, le samedi 23, et dès 9h, le dimanche 24. Entrée libre.



© JÉRÔME GRELET



© JÉRÔME GRELET

DANS CETTE NOUVELLE EXPOSITION VISIBLE JUSQU'EN MAI, LES ARCHIVES MUNICIPALES RETRACENT L'HISTOIRE DE LA POLICE MUNICIPALE D'ORLÉANS ENTRE 1800 ET 1950. DÉCOUVERTE D'UNE PROFESSION QUI A ÉVOLUÉ AU FIL DES ÉPOQUES ET DES MUTATIONS DE LA SOCIÉTÉ.

## POLICE MUNICIPALE

Visite de l'école régionale de police par le Préfet régional, 1943

Arcade Déron, gardien de la paix dans le Campo Santo, en 1936



© ARCHIVES MUNICIPALES D'ORLÉANS

# « CIRCULEZ ! »

**R**apports de police détaillés de 1815 à 1936, rapports du commissaire au maire, délibération du conseil municipal, dossiers du personnel... Autant de documents, précieusement conservés dans leurs réserves ou gracieusement prêtés par le Musée historique et les Archives départementales, qui ont permis aux Archives municipales de réaliser cette exposition inédite : « Circulez ! Y'a rien à voir ! » On y découvre l'histoire d'un corps de métier riche en anecdotes et en évolutions parfois surprenantes.

« Ce qui est très frappant, c'est qu'il y a eu une professionnalisation et une organisation de la police municipale entre 1800 et les années 1950, un accroissement des effectifs et des missions au fur et à mesure du temps », note Christelle Bruant, responsable des Archives historiques à la Mairie. Halte aux idées reçues ! Qui dit police municipale pense bien souvent à contravention, problèmes de stationnement ou de circulation. C'est mal connaître une profession chargée, dès la Révolution, du « bon ordre, de la sûreté, la sécurité et la salubrité publiques ». Et qui, dès le début du 19<sup>e</sup> siècle, a acquis plus de prérogatives et d'importance. Parmi les missions, multiples et variées : les comptes-rendus au maire, le maintien de l'ordre, l'exécution des lois et règlements. Mais aussi des tâches qui n'existent plus aujourd'hui comme le visa des passeports aux marchands ambulants et au cirque ; la garde des objets perdus ; la surveillance des « filles publiques », des spectacles ou du nettoyage des rues à la charge des habitants...

### Gare à la « contamination criminelle parisienne »

« La police municipale a eu dès le départ un rôle bien précis mais a dû sans cesse s'adapter au contexte, à l'évolution de la société et se moderniser », poursuit l'archiviste. On découvre, par exemple, que l'effectif a nettement progressé à l'arrivée du chemin de fer à Orléans, les autorités locales craignant « la contami-





© ARCHIVES MUNICIPALES D'ORLÉANS

## 700 ANS D'HISTOIRE...

L'histoire de la police municipale, première police créée en France, ne date pas d'hier... Mise en place par une ordonnance de Saint Louis en 1254, on en trouve la trace à Orléans dès 1302, sous le règne de Philippe IV le Bel. Sous Charles I<sup>er</sup>, les ancêtres de nos agents sont ainsi appelés les chevaliers du guet, avant d'être rebaptisés cinquanteniers sous François I<sup>er</sup>. La Révolution voit la création de polices municipales modernes; la loi du 14 décembre 1789 prévoit que les maires ont désormais la responsabilité des pouvoirs de police. Les corps municipaux sont alors chargés de « faire jouir les habitants des avantages d'une bonne police, notamment de la propreté, de la salubrité, de la sûreté dans les rues, lieux et édifices publics. »



© MHAO

Policiers municipaux,  
à gauche Maxime Brossard, 1930

Bouton police municipale  
d'Orléans, 19<sup>e</sup> siècle.



© ARCHIVES DÉPARTEMENTALES DU LOIRET

# Y'A RIEN À VOIR! »

nation criminelle parisienne » (1843) ! Progressivement, la police municipale est passée de 16 agents à 105 en 1941, et les locaux ont été améliorés.

Autres changements significatifs : constatant que les malfaiteurs possédaient des armes dites « sérieuses » et des automobiles, la police municipale se dota au fur et à mesure d'armes à feu (achat de revolvers Browning en 1912) et demanda l'acquisition d'une auto spécifique au service qui, jusqu'alors, empruntait le camion des pompiers (1938). Les policiers municipaux prirent également des cours de défense contre les malfaiteurs dans les années 1920. Qu'elle était loin l'époque des gardes champêtres, souvent anciens cantonniers, chargés de la surveillance des champs! ■

ÉMILIE CUCHET

### ARCHIVES MUNICIPALES D'ORLÉANS

5 rue Fernand-Rabier (face au Campo Santo)  
02 38 79 23 69 - archives@ville-orleans.fr

#### « CIRCULEZ ! Y'A RIEN À VOIR ! »

visible dans les vitrines jusqu'en mai 2013 et en ligne sur le site Internet des Archives (<http://archives.orleans.fr/article.php?leref=193&titre=circulez-y-a-rien-a-voir->), agrémenté de documents supplémentaires : arrêtés, courriers officiels, photos, chronologie... Un site à la pointe puisque l'internaute peut y découvrir des expositions, des plans et documents numérisés (actes d'engagement, arrêtés du maire...), des inventaires, le catalogue de la bibliothèque, chaque rubrique étant régulièrement enrichie.

#### CONSULTATION DE DOCUMENTS,

sur place, les mardis et jeudis, de 8h30 à 17h30, et le mercredi, de 13h30 à 17h30.



© JEAN PUVO

PASCAL DESUERT,  
CHEF DE LA POLICE MUNICIPALE D'ORLÉANS

## « SANS ELLE, IL N'Y A PAS DE PAIX »

Quel regard portez-vous sur l'évolution de votre profession ?

L'évolution est énorme car, au 19<sup>e</sup> siècle, la configuration était totalement différente avec des moyens et des effectifs moindres, avec l'existence de commissaires de police, d'agents de sûreté qui aujourd'hui ont disparu.

Mais par contre, il est intéressant de noter que les prérogatives étaient quasiment les mêmes et que déjà, à l'époque, la surveillance et la sécurité étaient au cœur du métier.

Justement, quelles sont vos missions en 2013 ?

Le policier municipal est chargé de protéger les personnes et les biens, d'appliquer les arrêtés du maire et a des missions diverses : circulation, stationnement, surveillance des foires et marchés, des commerces, des débits de boisson. C'est un métier prenant pour lequel il faut être besogneux, disponible, au service d'autrui à n'importe quelle heure du jour et de la nuit. Il faut avoir de l'empathie tout en sachant encaisser. Et savoir se protéger car c'est une profession critiquée mais également appréciée. Sans elle, il n'y a pas de paix.



## RIEN N'A DONC CHANGÉ

**Jean-Paul Briand, conseiller municipal groupe socialiste, Verts et apparentés**

Dans le monde romain, du 2<sup>e</sup> siècle avant notre ère et jusqu'au 3<sup>e</sup> siècle après JC, furent construits dans de nombreuses villes des sites monumentaux conçus pour le déroulement de spectacles populaires d'affrontements violents. Ces constructions étaient alors décidées à des fins promotionnelles par les candidats briguant une charge publique.

A l'identique, au XXI<sup>e</sup> siècle, à Orléans, ce sont une enceinte monumentale et le sport spectacle qui ont été privilégiés par la municipalité en décidant le projet Arena et en promouvant, à grands frais, une équipe professionnelle de basket.

Alors que la crise économique perdure et met en grande difficulté nombre de familles, qu'une étude récente (Compas études n°2 - août 2012) signale qu'un ménage orléanais sur cinq vit dans la grande pauvreté – le seuil de pauvreté étant fixé à 60% du revenu médian soit moins de 955€ par mois – la municipalité, à plus de 1 million d'euros annuel, poursuit l'entretien d'une équipe de basketteurs mercenaires aux salaires indécents. Ces gladiateurs des temps actuels sont vendus en fonction de leur rendement ou de leur notoriété comme de simples marchandises. Le respect de l'individu, l'esprit d'équipe, l'amour du maillot, l'éthique sportive semblent être sordidement devenus particulièrement ringards. Bien que les équipements sportifs de quartiers soient indigents ou inexistantes, que les petites associations sportives peinent et ne reçoivent que des miettes, tel Titus Flavius Vespasien, initiateur des arènes de Rome qu'il ne vit jamais, le maire s'entête dans son projet de construction d'une extravagante enceinte de spectacles sportifs. Cette Arena, dont chaque siège coûtera probablement plus de 15000€ l'unité, endettera durablement les habitants de notre ville, saccagera un site ligérien, patrimoine mondial reconnu par l'Unesco, parasitera le Zénith avec lequel elle sera en concurrence directe et détruira une construction marquante de l'architecture contemporaine.

En janvier 2013, rien n'a donc changé. Aujourd'hui encore, les enjeux socio politiques du sport et de son spectacle sont les mêmes qu'à l'époque romaine des jeux du cirque.

Dans notre ville, oubliant les valeurs éducatives du sport, la municipalité a donc choisi un consternant et dérisoire mercantilisme sportif et un retour aux jeux antiques insanes. Aussi, en ce début d'année, si des vœux doivent être formulés, selon la tradition, c'est qu'enfin les priorités de la municipalité soient celles du mieux vivre dans la dignité, la solidarité et l'équité pour tous les habitants de notre belle cité.

*Pour nous contacter : Bureau de l'opposition, mairie d'Orléans, place de l'Étape, 45000 Orléans - elus.orleans@laposte.net - 02 38 79 27 32*

## DES PAROLES ET DES VOTES

**Groupe communiste et progressiste**

La droite orléanaise se targue comme chaque année de ne pas augmenter le taux des impôts locaux, mais elle augmente les tarifs municipaux bien plus que l'inflation, quand elle ne réduit pas aussi les subventions aux associations et aux écoles. Ainsi par exemple l'heure de parking souterrain est passée à 1,30€ alors qu'elle était à 0,60€ avant le 1<sup>er</sup> janvier 2010, soit plus du double en 3 ans, une augmentation sans commune mesure avec celle du SMIC ou des retraites! Beaucoup d'élus de l'opposition ont contesté publiquement cette mesure, mais seuls les 3 élus communistes ont voté contre. Même chose pour la réduction de la subvention municipale pour les classes de découverte, et l'on pourrait prendre d'autres exemples. Quand on est de gauche il faut avoir le courage d'aller jusqu'au bout de son engagement, c'est ce que font les élus communistes et le Front de Gauche.

*D. Lebrun, M.-D. Nganga, M. Ricoud - Mairie d'Orléans, 45040 Orléans cedex 1 - 06 50 49 38 93 - www.loiret.pcf.fr - mail:lebrundominic@gmail.com*

## L'ÉCOLE EST-ELLE UNE PRIORITÉ ?

**Groupe Centre Humaniste et Ecologiste**

Après la vétusté du patrimoine scolaire déjà évoquée (*Tribunes libres, Orléans.mag* d'octobre 2012), la suppression totale des postes d'ATSEM remplaçants, la ville d'Orléans vient de supprimer le financement des classes de découverte en maternelle. La communauté éducative attend avec appréhension la décision de la ville concernant le passage à la semaine de 4,5 jours dès la rentrée prochaine, en se posant une légitime question: l'école est-elle une priorité pour la ville d'Orléans?

*gtorreilles-orleans2@orange.fr /tbchaabane-orleans2@orange.fr*

## TOUJOURS PLUS

**Groupe de la majorité municipale**

Voici comment nous pourrions définir l'attitude de l'opposition qui n'a de cesse de promettre, encore et toujours, des dépenses supplémentaires tous azimuts sans en mesurer totalement les conséquences pour les finances de la ville. Car contrairement à ce qui peut être véhiculé ici ou là, Orléans n'est pas une ville riche, Orléans est une ville bien gérée !

Avec un faible taux d'endettement depuis 10 ans, nous pourrions certes emprunter davantage mais à quel prix ! Cette solution de facilité, à court terme, serait catastrophique, à moyen terme, pour les finances de la ville. La conséquence en serait une hausse inévitable des impôts locaux pour combler ce déficit !

C'est bel et bien cette différence de méthode qui nous distingue en tous points de l'opposition.

Faire de la politique, c'est se fixer un cap. C'est également et surtout s'y tenir sans démagogie ni surenchère. Tout ne peut être réglé d'un coup de baguette magique. Il faut être réaliste et responsable. Ainsi, depuis 10 ans, nous nous fixons chaque année des priorités en fonction de vos attentes et nous avons à cœur de mettre à votre disposition des équipements et des services de qualité, de rénover et d'embellir avec vous Orléans à un rythme soutenu pour en faire une ville toujours plus agréable à vivre.

Les chiffres parlent d'eux-mêmes. Dans le domaine de l'éducation, nous dépensons aujourd'hui en euros ce que nos prédécesseurs dépensaient en francs avec des écoles construites ou rénovées dans tous les quartiers. Dans le domaine sportif, un nouvel équipement a été créé ou restructuré chaque année depuis 2001, sans compter les dépenses d'entretien. Il reste encore à faire et nous en sommes pleinement conscients.

Dans le domaine de l'insertion et de l'emploi, les nombreux dispositifs mis en œuvre ont permis à près de 1 240 personnes de retrouver le chemin du travail pour la seule année 2011. Sans oublier le secteur social avec le CCAS dont le budget augmente régulièrement depuis 10 ans.

Quant à l'espace public, le budget a plus que triplé et s'établit désormais à 15,5M€ tant la dégradation de la voirie était importante. Vous le constatez chaque jour, Orléans s'est métamorphosée ! Mais tout ceci exige du temps et s'inscrit dans une véritable logique de développement.

Cet investissement sans précédent sur Orléans nous le devons également à l'exemplarité dont nous faisons preuve dans la maîtrise de nos dépenses de fonctionnement, notamment dans notre train de vie. Ce souci d'économie, auquel toute l'équipe municipale adhère, nous a ainsi valu récemment la 2<sup>e</sup> place dans le classement des villes de plus de 100 000 habitants qui dépensent le moins en frais d'élus, avec 91€ par an et par élu. Nous en faisons une question de principe. Tout comme le fait de conserver la même enveloppe budgétaire que les éditions précédentes pour le Festival de Loire ou les Fêtes de Jeanne d'Arc alors même que ces deux événements comptent parmi les plus grandes manifestations de la région !

Cet esprit de rigueur, soyez assurés que nous le conserverons. En 2013, comme les années précédentes, nous aurons à cœur de gérer au plus juste les finances de la ville pour répondre au mieux à vos préoccupations du quotidien tout en préparant Orléans pour l'avenir. Telle est notre seule et unique motivation.

## URGENCES

• Pompiers	18
• Police secours	17
• Samu	15
• CHRO Orléans et La Source	02 38 51 44 44
• SOS médecin	36 24
• Urgences pédiatriques	02 38 74 47 08
• Réseau Respi Loiret	02 38 22 29 89
• Centre anti-poison	02 41 48 21 21
• Dentiste de garde	02 38 81 01 09
• Centre de sécurité orléanais	02 38 79 23 45

## ACTION SOCIALE

## CCAS SECTEUR NORD

• cantons Bannier, Bourgogne 69 rue Bannier – du lundi au jeudi : 8h30-17h30 et vendredi : 8h30-17h	02 38 79 22 22
• cantons Argonne, St Marc 1 place Mozart – du mardi au vendredi : 8h30-12h et 14h-17h ; le lundi : 14h-17h	02 38 68 43 20

## CCAS SECTEUR SUD

• cantons Carmes, Madeleine 69 rue Bannier – du lundi au jeudi : 8h30-17h30 et vendredi : 8h30-17h	02 38 79 22 22
• cantons St-Marceau, La Source 3 rue Ed.-Branly – du mardi au jeudi : 8h30-12h et 13h-17h ; le vendredi : 8h30-12h et 13h-16h	02 38 68 44 36

## DÉPANNAGE 24H/24

• ERDF	0 810 333 045
• GRDF	0 800 47 33 33
• Eau urgences Lyonnaise	0 810 862 862

## PROPRETÉ

• Désinfection-dératisation-désinsectisation	02 38 79 28 11
• Déchetteries - collectes	02 38 56 90 00
• Assainissement	02 38 78 40 15

## TRANSPORT

• Taxis (24h/24)	02 38 53 11 11
• Gare routière	02 38 53 94 75
• Gare Sncf (information vente)	36 35
• TAO (n° vert gratuit)	0 800 01 20 00

## MAIRIE

• Centre municipal	02 38 79 22 22
• Agents de médiation (nuit de 20h à 1h)	06 72 91 95 50
• Police municipale (secrétariat)	02 38 79 29 84
• Fourrière	02 38 79 22 27
• Objets trouvés (heures de bureau)	02 38 79 27 23
• Maison de la justice et du droit	02 38 69 01 22
• Centre communal d'action sociale	02 38 79 22 22
• Accueil Info Santé	02 38 68 44 20/68 44 21
• Espace famille	02 38 79 26 82
• Espace infos 3 <sup>e</sup> âge	02 38 68 46 36
• Mission ville handicap	02 38 79 28 24

## RÉCLAMATION ORLÉANS.MAG

Vous ne recevez pas régulièrement l'Orléans.mag ou sa distribution est perturbée par des travaux dans votre rue. Signalez-le nous à cette adresse : [reclamationorleansmag@ville-orleans.fr](mailto:reclamationorleansmag@ville-orleans.fr). Le magazine est également disponible en mairies de proximité, au centre municipal et chez des commerçants dont la liste est consultable sur [www.orleans.fr](http://www.orleans.fr) (rubrique médias).



## TRAVAUX EN VILLE

Quartier par quartier, les principaux travaux de **réseaux**, **d'éclairage**, de **sécurisation** ou de **voirie** programmés en novembre. Infos également disponibles sur le plan interactif de [www.orleans.fr](http://www.orleans.fr)

**A**: aménagement espace public • **C**: collecte des déchets • **E**: éclairage public • **ET**: entretien • **EV**: espaces verts • **M**: mobilier • **P**: pistes cyclables • **R**: réseaux • **S**: sécurisation • **ST**: stationnement • **T**: trottoirs • **V**: voirie

## OUEST

DUNOIS - CHÂTEAUDUN -  
BANNIER

place Dunois **E**  
rue de Patay **V**  
rue de Coulmiers **V**

## MADELEINE

rue du Petit-Puits  
Saint-Laurent **S**  
rue de la Bourie-Blanche **V**

## CENTRE-VILLE

BOURGOGNE - RÉPUBLIQUE

place du Martroi **A**  
secteur Calvin/Université **A**  
secteur St-Flou **A**  
rue des Quatre-Fils-Aymon **S**  
secteur des Halles **A**

CARMES - BANNIER

secteur Cheval-Rouge **A**

## NORD

GARE - PASTEUR - ST-VINCENT  
Gare d'Orléans **A**

## EST

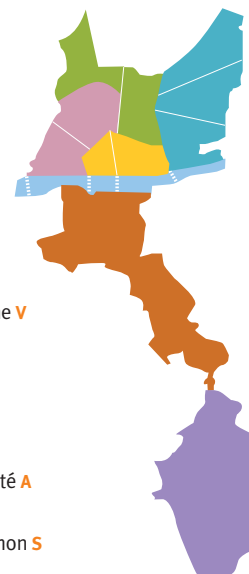
ST-MARC - FG BOURGOGNE -  
ARGONNE SUD  
Quai du Roi **A**

## SAINT-MARCEAU

rue Mendès-France **EV**

## LA SOURCE

Mail des Genêts (entre  
av. de la Bolière et  
rue L. Sédar-Senghor) **A**  
Esplanade Beauchamps  
(entre rues J.-d'Aulon et  
A.-Fournier) **A**



Tous les renseignements ville et quartiers sur  
[www.orleans.fr](http://www.orleans.fr)